

## İÇİNDEKİLER

Bölüm	Konu Başlığı	Sayfa No
	<b>Belediye Başkanı Mesajı</b>	<b>2</b>
<b>1</b>	<b>Stratejik Planlama Süreci</b>	<b>3</b>
<b>2</b>	<b>Mevcut Durum Değerlendirmesi</b>	<b>12</b>
<b>2.1</b>	<b>Muratpaşa İlçe Tarihçesi</b>	<b>12</b>
<b>2.2</b>	<b>Muratpaşa Belediyesi Tarihçesi</b>	<b>20</b>
<b>2.3</b>	<b>DIŞ ÇEVRE ANALİZİ</b>	<b>21</b>
<b>2.3.1</b>	<b>Coğrafi Konum</b>	<b>21</b>
<b>2.3.2</b>	<b>Demografik Yapı</b>	<b>22</b>
<b>2.3.3</b>	<b>Yerleşim</b>	<b>28</b>
<b>2.3.4</b>	<b>Sosyo Kültürel Yapı</b>	<b>30</b>
<b>2.3.5</b>	<b>Eğitim</b>	<b>32</b>
<b>2.3.6</b>	<b>Sağlık</b>	<b>39</b>
<b>2.3.7</b>	<b>İstihdam</b>	<b>40</b>
<b>2.4</b>	<b>İÇ ÇEVRE ANALİZİ</b>	<b>42</b>
<b>2.4.1</b>	<b>Örgüt Yapısı</b>	<b>42</b>
<b>2.4.2</b>	<b>İnsan Kaynakları</b>	<b>47</b>
<b>2.4.3</b>	<b>Mali Kaynaklar</b>	<b>51</b>
<b>2.4.4</b>	<b>Teknolojik Altyapı</b>	<b>54</b>
<b>2.4.5</b>	<b>Fiziksel Altyapı</b>	<b>55</b>
<b>2.5</b>	<b>Özdeğerlendirme</b>	<b>61</b>
<b>2.6</b>	<b>Paydaş Analizi</b>	<b>64</b>
<b>2.7</b>	<b>GZTF Analizi</b>	<b>69</b>
<b>3</b>	<b>Misyon, Vizyon, İlkeler</b>	<b>85</b>
<b>4</b>	<b>Stratejik Amaç ve Hedefler</b>	<b>87</b>
<b>5</b>	<b>Kalkınma Planı, Orta Vadeli Program ve Stratejik Plan İlişkisi</b>	<b>96</b>
<b>6</b>	<b>İzleme ve Değerlendirme</b>	<b>104</b>



**Değerli Muratpaşalılar,**

Antalya'nın Merkez İlçe Belediyesi Muratpaşa, 400 bine yaklaşan yaşayanı, yaz aylarında bir milyonu aşan nüfusuyla Türkiye'nin 52 ilinden büyüktür. Aynı zamanda kent turizminin de merkezidir. Bu durum, belediyemize de büyük görev ve sorumluluk yüklemektedir.

Kentlerde yaşıyanların birbirinden çok farklı alanlardaki gereksinimlerini sınırlı bir bütçe ve sınırlı olanaklarla karşılamak

zorunda olan yerel yönetimlerin, üstlendikleri zorlu görevi hakkıyla yerine getirebilmesi de, ancak yönetimde bütünlüklü bir perspektifle sağlanabilir.

Modern Kamu Yönetiminde ; vatandaş odaklılık, katılımcılık, hedefler ile yönetim, bireysel ve kurumsal performansa dayalı yönetim vb. gibi Toplam Kalite Yönetiminin unsurları ön plana çıkmaktadır.

Günümüzde hızlı gerçekleşen değişimler toplumsal alandaki yaşama etki etmektedir. Bu nedenle, kamu yönetimlerinde daha etkin ve verimli hizmet anlayışı ile birlikte planlı gelişimi de gerektirmektedir.

Başarıya ulaşmanın yolu etkili ve kalıcı hizmetler üretmekle mümkündür. Muratpaşa Belediyesi olarak önümüzdeki beş yıl içerisinde enerjimizi ve kaynaklarımızı en etkin verimli hangi hedefler doğrultusunda ve ne şekilde yönlendireceğimizi 2010-2014 Stratejik Planı ile belirledik.

Gelecekte görmek istediğimiz Muratpaşa için, bugünün planları son derece önemli. Planın her aşamasında iç ve paydaşlarımızın, vatandaşlarımızın ihtiyaç ve beklentilerine yönelik titizlikle çalışılmıştır.

Yeni projelerimizle ve kazandırdığımız güvenle; amacımız, İnsanları gülümseyen , insanlara gülümseyen çağdaş bir Muratpaşa yaratabilmek .

Stratejik plan çalışmalarında katkı sağlayan tüm iç ve dış paydaşlarımıza teşekkür eder, 2010-2014 Stratejik Planının kurumumuza ve halkımıza yarar getirmesini dilerim.

**Süleyman EVCİLMEN**  
**Muratpaşa Belediye Başkanı**

## 1. STRATEJİK PLANLAMA SÜRECİ

Stratejik Plan, 5018 sayılı Kamu Mali Yönetimi ve Kontrol Kanunu'nda "kamu idarelerinin orta ve uzun vadeli amaçlarını, temel ilke ve politikalarını, hedef ve önceliklerini, performans ölçütlerini, bunlara ulaşmak için izlenecek yöntemler ile kaynak dağılımlarını içeren plan" olarak tanımlanmıştır.

Stratejik planlama, idarenin bulunduğu nokta ile ulaşmayı arzu ettiği durum arasındaki yolu tarif eder. İdarenin amaçlarını, hedeflerini ve bunlara ulaşmayı mümkün kılacak yöntemleri belirlemesini gerektirir. Uzun vadeli ve geleceğe dönük bir bakış açısı taşır. İdare bütçesinin stratejik planda ortaya konulan stratejik hedeflerin gerçekleşmesine imkân verecek şekilde hazırlanmasına, kaynak tahsisinin önceliklere dayandırılmasına ve hesap verme sorumluluğunu içerir. Son yıllarda ülkemizde kamu yönetiminde yapılan reform niteliğindeki mevzuat düzenlemeleriyle, bir yandan AB kriterlerine uygun yerleşme ve yetki devri süreci başlatılırken, diğer yandan kamu idarelerinin yeni enstrümanlar kullanmak, stratejik düşünmek ve sonuç odaklı hareket etmek suretiyle, performans esaslı hesap verme sorumluluğu taşımaları ve bu sorumluluğun gereklerini yerine getirmeleri amaçlanmıştır.

Bu amaçla, 5018 sayılı Kamu Mali Yönetimi ve Kontrol Kanunu, 5393 sayılı Belediye Kanununda yer alan hükümlerde belediyeler için stratejik planlarını yapma ve bu planlarla uyumlu olarak performans esaslı bütçelerini hazırlama zorunluluğu getirilmiştir. Bu doğrultuda Haziran 2009 tarihinde başlatılan belediyenin kurumsal stratejik planına ilişkin çalışma süreci dört ana kapsamında yürütülmüştür.

Süreç; hazırlık, araştırma ve analiz, stratejik plan unsurlarının tespiti ve planın yapılandırılması ve performans programının hazırlanması temel adımlarından oluşmuştur.

**2010–2014 yıllarını kapsayan Stratejik Plan ile; üstlenilen misyon ve öngörülen vizyon çerçevesinde Muratpaşa Belediyesinin kavramsal mahiyetteki orta vadeli stratejik amaçları ve bunlara ulaşmayı sağlayacak sonuç odaklı hedefleri belirlenmiştir. Ayrıca, sonuç odaklı stratejik hedefleri gerçekleştirmek için planlanan, çıktı odaklı eylem ifadeleriyle, bu hedeflerin somut açılımları sağlanmıştır.**

**Stratejik plan çalışması kapsamında Muratpaşa Belediyesinin önce mevcut durumu değerlendirilmiş ve misyonu tanımlanmış, daha sonra orta ve uzun vadede ulaşmak istenilen nokta olan vizyonu tespit edilmiş, misyonunu yerine getirirken benimseyeceği ilkeler belirlenmiştir. Daha sonra, belirlenen misyonun yerine getirilmesini ve vizyona ulaşılmasını sağlayacak, stratejik amaç ve hedefler oluşturulmuştur. Stratejik Planının hazırlanma sürecinde 5018 sayılı kanunda öngörülen katılımcılığın azami ölçüde sağlanmasına ve paydaş önerilerinin sürecin her safhasında dikkate alınmasına özen gösterilmiştir.**

**Tüm paydaşlarımızdan elde edilen sonuçlar, iç ve dış çevre analizleri ile elde edilen veriler birlikte değerlendirilerek belediyenin GZFT (güçlü / zayıf yönler, fırsatlar / tehditler) analizi oluşturulmuştur. Böylece, paydaş görüş ve önerileri ile öncelikle belediyenin misyon, vizyon ve ilkelerinin belirlenmesinde ve bunlarla ilişkili olarak stratejik amaç ve hedeflerin oluşturulmasında dikkate alınmıştır.**

**Stratejik planın hazırlama sürecinde özellikle önem verilen bir başka husus da, her düzeydeki kurum mensubunun sürecin tamamına en geniş şekilde katılımının sağlanması olmuştur.**

**Bu anlayışın sonucu olarak; gerek belediyenin misyon, vizyon ve ilkeleri, gerekse stratejik amaç ve hedefleri, kurumsal hiyerarşinin her düzeyinin ortak katkılarıyla gerçekleştirilen, geniş katımlı ve çok kademeli uzun bir süreç sonunda belirlenmiştir. Stratejik planda belirlenen stratejik amaç, hedef ve eylemlerin uygulamaya geçirilmesini sağlayacak olan “Performans Programı” ile yıllık hedefler belirlenecek ve performans dayalı bir izleme değerlendirme sistemi kurulacaktır.**

**Amacı ve metodolojisi yukarıda belirtilen stratejik plan çalışması ile, kurum kültürünün ve kurumsal kimliğin güçlendirilmesi yoluyla stratejik yönetim sürecine geçiş amacıyla bir altyapı oluşturulması hedeflenmiştir. Stratejik planlama yaklaşımı “katılımcılığı esas alan” bir yönetim aracı olması nedeniyle, planlama sürecine Muratpaşa Belediyesinin tüm birimlerinin, tüm yönetici ve çalışanlarının; ayrıca, Muratpaşa Belediyesinin ilişkili olduğu tüm paydaşların katılımı esas alınmış ve bu katılımın gerçekleştirilmesi için gerekli mekanizmalar sürece dahil edilmiştir.**

## STRATEJİK YÖNETİM SÜRECİ

<ul style="list-style-type: none"><li>Plan ve Programlar</li><li>Paydaş Analizi</li><li>GZFT Analizi</li></ul>	DURUM ANALİZİ	Neredeyiz ?
<ul style="list-style-type: none"><li>Kuruluş Varoluş Gerekçesi</li><li>Temel İlkeler</li></ul>	MİSYON VE İLKELER	Nereye Ulaşmak İstiyoruz ?
<ul style="list-style-type: none"><li>Arzu Edilen Gelecek</li></ul>	VİZYON	
<ul style="list-style-type: none"><li>Orta Vadede Ulaşılabilecek Amaçlar</li><li>Spesifik, Somut ve Ölçülebilir</li></ul>	AMAÇLAR VE HEDEFLER	
<ul style="list-style-type: none"><li>Amaç ve Hedefler Ulaşma Yöntemi</li></ul>	STRATEJİLER	Gitmek İstedığımız Yere Nasıl Ulaşıyoruz ?
<ul style="list-style-type: none"><li>Detaylı İş Planları</li><li>Maliyetlendirme</li><li>Performans Programı</li><li>Bütçeleme</li></ul>	FAALİYET VE PROJELER	
<ul style="list-style-type: none"><li>Raporlama</li><li>Karşılaştırma</li></ul>	İZLEME	Başarımızı Nasıl Takip Eder ve Değerlendiririz ?
<ul style="list-style-type: none"><li>Geri Besleme</li><li>Ölçme Yöntemlerinin Belirlenmesi</li><li>Performans Göstergeleri</li><li>Uygulamaya Yönelik İlerleme ve Sonuçların değerlendirilmesi</li></ul>	PERFORMANS ÖLÇME VE DEĞERLENDİRME	

Stratejik planlama süreci aşağıda verilen organizasyon yapısı içerisinde gerçekleştirilmiştir:

<b>ÜST KURUL</b>		
1.	<b>Süleyman EVCİLMEN</b>	<b>Belediye Başkanı</b>
2.	<b>Arif KUŞ</b>	<b>Başkan Yardımcısı (Stratejik Planlama Koordinasyon Başkanı)</b>
3.	<b>Hikmet KÖSE</b>	<b>Başkan Yardımcısı</b>
4.	<b>Muzaffer TÜRE</b>	<b>Başkan Yardımcısı</b>
5.	<b>Bestami ÖZDEMİR</b>	<b>Mali Hizmetler Müdürü</b>
6.	<b>Baykan UZUNOĞLU</b>	<b>Destek Hizmetleri Müdürü</b>
7.	<b>Cebraail ODAK</b>	<b>Emlak ve İstimlak Müdürü</b>
8.	<b>Savaş SORGUN</b>	<b>Fen İşleri Müdürü</b>

<b>STRATEJİK PLANLAMA EKİBİ</b>		
1.	<b>Arif KUŞ</b>	<b>Başkan Yardımcısı (Stratejik Planlama Koordinasyon Başkanı)</b>
2.	<b>Harcama Yetkilileri</b>	<b>Tüm Müdürlükler</b>
3.	<b>Plan ve Bütçe Şefliği</b>	<b>Mali Hizmetler Müdürlüğü</b>

## STRATEJİK PLANLAMA ÇALIŞMA EKİBİ

1.	Jale ALP	Mali Hizmetler Müdürlüğü
2.	Erkan ERAN	Mali Hizmetler Müdürlüğü
3.	Yasemin YURTSEVER	Mali Hizmetler Müdürlüğü
4.	Elif ALPAK	Yazı İşleri Müdürlüğü
5.	Gülşen AKTUĞ	Plan ve Proje Müdürlüğü
6.	Mustafa DİLMAÇ	İmar ve Şehircilik Müdürlüğü
7.	Sevil KALEM	Emlak Ve İstimlak Müdürlüğü
8.	Necmiye ÖZKAN	İnsan Kaynakları ve Eğitim Müdürlüğü
9.	Pervin ŞAHAN	Destek Hizmetleri Müdürlüğü
10.	Fatma AKSU	Sağlık İşleri Müdürlüğü
12.	Hakan ALPASLAN	Zabıta Müdürlüğü
13.	H.Tahsin TAŞKAYA	Sosyal İşler Müdürlüğü
14.	Zeynep UĞUZ	Özel Kalem
15.	Tuna ŞANLILAR	Yapı ve Kontrol Müdürlüğü
16.	Tayfun DEVELİLER	Fen İşleri Müdürlüğü
17.	Perihan KARANFİL	Temizlik İşleri Müdürlüğü
18.	Fatma ŞAHNA	Park ve Bahçeler Müdürlüğü



## MEVZUATLAR

Sıra No	Dokümanın Adı	Doküman No	Tarihi	Değişiklik No	Değişiklik Tarihi
01	Anayasa	2709	09.11.1982	5428	09.11.2005
02	Büyükşehir Belediyesi Kanunu	5216	10.07.2004	5390	13.07.2005
03	Belediye Kanunu	5393	13.07.2005		
04	Medeni Kanun	4721	08.12.2001	5399	15.07.2005
05	Borçlar Kanunu	818	22.04.1926		
06	Türk Ceza Kanunu	5237	01.06.2005	5377	29.06.2005
07	Türk Ticaret Kanunu	6762	29.06.1956	5136	20.04.2004
08	İmar Kanunu	3194	09.05.1985	5006	17.12.2003
09	İmar Affı Kanunu	2981	24.02.1984	5006	17.12.2003
10	Tapu Kanunu	2644	29.12.1934	5444	07.01.2006
11	Kamulaştırma Kanunu	2942	04.11.1983	4650	05.05.2001
12	Kat Mülkiyeti Kanunu	634	23.06.1965		
13	Gayrimenkul kiralari hakkında Kanun	6570	27.05.1955	4531	18.02.2000
14	Fikir ve Sanat eserleri Kanunu	5846	13.12.1951	4630	03.03.2001
15	Tebliğat Kanunu	7201	11.02.1959	4829	27.03.2003
16	Kültür ve Tabiat Varlıklarını Koruma Kanunu	2863	23.07.1983	5226	27.07.2004
17	Çevre Kanunu	2872	11.08.1983		
18	Gecekondu Kanunu	775	30.07.1966		
19	Kıyı Kanunu	3621	17.04.1990		
20	6183 Sayılı Amme Alacaklarının Tahsili Usulü Hakkında Kanun	6183	28.07.1953	5479	08.04.2006
21	Vergi Usul Kanunu	213	10.01.1961	5479	08.04.2006
22	Gelir Vergisi Kanunu	193	06.01.1961	5479	08.04.2006
23	Emlak Vergisi Kanunu	1319	11.08.1970	4751	09.04.2002
24	Belediye Gelirleri Kanunu	2464	29.05.1981	4444	14.08.1999
25	Toplu Konut Kanunu	2985	17.03.1984	5273	08.12.2004
26	Umumi Hıfzısıhha Kanunu	1593	06.05.1930		
27	İşyeri Açma ve Çalışma Ruhsatlarına Dair Kanun	3572	17.06.1989		
28	İcra ve İflas Kanunu	2004	19.06.1932	5358	01.06.2005
29	İşyeri Açma ve Çalışma Ruhsatlarına İlişkin Yönetmelik	25902	10.08.2005		

Sıra No	Dokümanın Adı	Doküman No	Tarihi	Değişiklik No	Değişiklik Tarihi
30	Gayri Sıhhi Müesseseler Yönetmeliği	25208	23.08.2003		
31	Antalya Büyükşehir Belediyesi İmar Yönetmeliği		10.05.2002		
32	3290 Sayılı Kanun ile bazı maddeleri değiştirilen ve bazı maddeler eklenen 2981 Sayılı Kanunun Uygulanmasına Dair Yönetmelik		31.12.1989		
33	İmar Planı yapılması ve değişikliklerine ait esaslara dair yönetmelik	25699	13.01.2005		
34	İmar Kanununun 18. maddesi uyarınca yapılacak arazi ve arsa düzenlemesi ile ilgili esaslar hakkında Yönetmelik	18916	02.11.1985		
35	Belediyelere Ve İl Özel İdarelerine Genel Bütçe Vergi Gelirlerinden Pay Verilmesi Hakkında Kanun	2380	05/02/1981		
36	Bazı Fonların Tasfiyesi Hakkında Kanun	4568	23.05.2001		
37	Bazı Fonların Tasfiyesi Hakkında Kanun	4629	21.02.2001		
38	Kamu Görevlileri Sendikaları Kanunu	4688	25.6.2001		
39	Akaryakıt Tüketim Vergisi Kanunu	3074	20/11/1984		
40	Sosyal Güvenlik Kurumu Kanunu	5502	16.05.2006		
41	Emekli Sandığı Kanunu	5434	8.6.1949	4567	17/05/2000
				4827	16.03.2003
				<a href="#">4839</a>	03/04/2003
				4919	15/07/2003
42	Açma Ve Çalışma Ruhsatlarına Dair Kanun Hükmünde Kararnamenin Değiştirilerek Kabulüne Dair Kanun	3572	17/06/1989		
43	Hafta Tatili Hakkında Kanun	394	21/1/1924		
44	Sosyal Güvenlik Kurumu Teşkilatı Kanunu	4947	24/07/2003		
45	Kamulaştırma Kanunu	2942	08/11/1983		
46	Tüketicinin Korunması Hakkında Kanun	4077	8/3/1995		
47	Kamu Konutları Kanunu	2946	11/11/1983		
48	Sendikalar Kanunu	2821	7/5/1983		
49	Tebliğat Kanunu	7201	19 Şubat 1959		

Sıra No	Dokümanın Adı	Doküman No	Tarihi	Değişiklik No	Değişiklik Tarihi
50	Kamu Görevlileri Sendikaları Kanunu	4688	25.6.2001		
51	Türkiye İş Kurumu Kanunu	4904	05.07.2003		
52	Bilgi Edinme Kanunu	4982	09.10.2003		
53	Toplu İş Sözleşmesi Grev ve Lokavt Kanunu	2822	7/5/1983		
54	Sosyal Sigortalar Kurumu Kanunu	4958	06.08.2003		
55	Akaryakıt Tüketim Vergisi Kanunu	3074	20/11/1984		
56	Taşıt Kanunu	237	12/1/1961		
57	Sayıştay Kanunu	832	27/2/1967		
58	Ölçüler ve ayar Kanunu	3516	21.1.1989		
59	Genel Muhasebe Kanunu	1050	9.6.1927		
60	Özlük hakları ve diğer ödemeler hk. genelge	B.07.0.BMK.0.022-115912	05.07.2006		
61	İhale Kanunu	4734	22/01/2002	4964	15/08/2003
				5148	27/04/2004
62	Kamu Mali Yönetimi ve Kontrol Kanunu	5018	24.12.2003		
63	Kamu Mali Yönetimi ve Kontrol Kanunu ile bazı Kanun ve Kanun hükmünde Kararnemelerde değişiklik yapılması	5436	24.12.2005		
64	Harcırah Kanunu	6245	18.2.1954		
65	Bakanlıklar arası Ortak Kültür Komisyonunun Çalışma Esas ve Usulleri ile Bu Komisyon Tarafından Yurtdışında Görevlendirilecek Personelin Nitelikleri ile Hak ve Yükümlülüklerinin Belirlenmesine İlişkin Karar	2003/5753	3.7.2003		
66	Geliştirme Ödeneği Ödenmesine Dair Bakanlar Kurulu Kararı	2005/8681	4/4/2005		
67	Taşıtları Sürebilecek Kamu Görevlilerinin Belirlenmesine İlişkin Bakanlar Kurulu Kararı	2006/10194	17/3/2006		
68	Devlet Muhasebesi Standartları Kurulunun yapısı ve Çalışma Usul ve Esasları hk. Yönetmelik		13.05.2005		

## 2. MEVCUT DURUM DEĞERLENDİRMESİ

### 2.1 Antalya Tarihçesi

Yapılan arkeolojik kazılar sonunda elde edilen bulgulardan Antalya ve bölgesinde, günümüzden 40 bin yıl önce insanların yaşadığı kanıtlanmıştır. Bu kanıtlar, Antalya'nın 27 km. kuzeybatısında, Yağcılar sınırları içindeki "Karain Mağara"sında bulunmuştur. Karain Mağarasında Paleolitik, Mezolitik, Neolitik ve Bronz çağlarına ait kalıntılar elde edilmiştir. İ.Ö. 200 yılında bu bölge, Hitit metinlerinde "Arzava memleketleri" olarak adlandırılmaktadır. Hititler Arzava memleketleriyle çeşitli savaşlar yapmışlar, yöreyi yeni imparatorluk devrinde "Vasallar" haline getirmişler ancak, bu yöre Hititlerin elini adımı olarak hiç geçmemiştir. İ.Ö. XII. Yüzyıllarda Trakya'dan gelen kabileler Hitit Uygarlığına son vermişlerdir. Antalya Bölgesinde Pamfilya, Likya ve Kilikya gibi kent devletleri ortaya çıkmıştır.

Bugünkü Antalya ili, Pamfilya'nın tamamını, Pisidya'nın güneyini, İsaurya ve Kilikya'nın batısını ve Likya'nın doğusunu içine almaktadır. İ.Ö. 560-546 tarihlerinde, Antalya'da, Lidya hakimiyetini görüyoruz. Bu dönem Lidyalıların en parlak devri olan son kral Kroisos devrine rastlar. İ.Ö. 546'da Lidya devleti Persler tarafından zaptedilince, Antalya'da Pers Hakimiyetine girmiş ve bu durum, Büyük İskender'in bu bölgeyi zaptettiği İ.Ö. 334-33 kışına kadar bu hakimiyet sürmüştür. İskender İ.Ö. 334'te, küçük Asya'nın fethinden sonra (Karia'dan sonra) karia'dan gelerek, Likya yolu ile Pamfilya'ya girmiş, Sillyon hariç bütün Pamphylia Şehirlerini zaptetmiş, Termesos üzerinden Phrgia'ya geçmiştir. İ.Ö.323'te İskender'in ölümünden sonra generalleri arasında satraplıklar taksim edilirken Likya ve Pamfilya, Ahtigonos'un hakimiyeti altında kalmıştır. İ.Ö. 301 yılındaki İpsos Savaşını takip eden yıllarda ise, sırasıyla Ptolemis'lerin ve Selevkos'ların hakimiyetine girmiştir.

İ.Ö. 189 yılında Romalıların Antiokhos'u Spylos Magnesiasında mağlup etmesinden sonra, Roma Senatosu'nda yapılan müzakereler sonucunda Toros'ların kuzeyinin Eumenes II'ye Likya ve Karianın da, Rodos'a verilmesi uygun görülmüştür. Ancak, kısa bir süre sonra Pamfilya'yı da Bergama Krallığı hakimiyetinde buluyoruz. İ.Ö. 159 yılında ise Eumenes II'nin kardeşi ve halefi Bergama Kralı II. Attalos Bergama Krallığı donanmasına güneyde bir üs temin etmek ve Krallığın güney ve güneybatı kıyılarının güvence altına almak için "Attalia" şehrini kurmuştur. İ.Ö. 138'de II. Attalos'un ölümüyle, vasiyeti gereği, Bergama Krallığı Roma hakimiyetine girmiş ancak, Romalıların denizciliğe önem vermemeleri ve güne sahiline ilgi duymaları nedeniyle bu bölge kendi haline

birakılmış, bunun sonucu olarak da Dağlık Klikya, Pisida Torosları, Pamphylia ve Likya'da korsanlık gelişme imkanı bulmuştur. Pamphylia'nın İ.Ö. 78 yılında Publius Servilius İsaicus tarafından yeni baştan zaptedilmesi gerekmiştir. Bu tarihten itibaren Pamphylia'nın, Roma'nın Klikya eyaletine bağlı olduğunu görüyoruz. İ.Ö. 47'de Roma Asia Eyaletine bağlanmıştır. Caesar'ın katli gelişen olaylardan sonra, İmparatorluğunun doğu parçasını idaresi altına alan Antonius, devletin doğu hududunu Part'lara karşı korumak maksadıyla bir takım "Vassal Krallıklar" kurmuş ve bu sırada (İ.Ö.36) Amyntas'ı Galatia Kralı yapmıştır.

Lykania ile Pamphylia'dan aldığı parçaları da devlete katmıştır. Amyntas'ın İ.Ö.43 yılında ise Likya'da Pamphylia eyaletine bağlanmış. Likya ve Pamphylia Eyaleti adını almıştır. Bu eyaletlerin idaresi ise bir Vali ile sağlanmıştır. İmparator Marcus Aurelius zamanında ise (İ.S. 161 - 180) Pamphylia kesin olarak Roma Senatosunun idaresine bırakılmıştır. Bölge Bizanslılar zamanında da, eyalet hüviyetini korumuştur. İ.S. 7. yüzyıldan sonra yöre Selçuklular ile Bizanslılar arasında sık sık el değiştirmiş son olarak, I. Gyaseddin Keyhüsrev tarafından 1207 senesinde Selçukluların eline geçmiştir. 1299 yılında Anadolu Selçuklu Devletinin yıkılmasından sonra bölge Hamitoğulları'nın bir kolu olan Tekelioğulları'nın hakimiyetine geçmiştir. 1391 yılında Yıldırım Beyazıt, Antalya'yı Osmanlı topraklarına katmış ancak; Ankara Savaşı'nda yenilmesinden sonra 1403 - 1415 yılları arasında yöreye "Karamanoğulları" hakim olmuştur. 1423 yılında ise, yöre tekrar Osmanlı İmparatorluğu idari teşkilatında, merkezi Kütahya olan Anadolu Eyaletinin 14 sancağından birin merkezi olmuştur. Teke sancağı adı verilen bu sancak, 1913 yılında Konya Vilayetine bağlanmıştır. 28 Mart 1919 günü itilaf Devletlerinden İtalyanların işgaline sahne olan Antalya, 29 Ekim 1923 günü Yeni Türk Devleti'nin; Türkiye Cumhuriyeti'nin bir ili olarak yerini almıştır.

## Antalya'nın Kuruluşu

Tarih kitaplarında yazdığına göre 2 bin yıl önce Bergama Kralı II. Attalos en gözde akıncılarına; 'Gidin, bana yeryüzü üzerinde öyle bir yer bulun ki, bütün kralların, bütün hükümdarların gözü kalsın. Öyle bir yer bulun ki, hiç kimse gözünü oradan ayırmasın. Gidin bana yeryüzünün cennetini bulun'demiş.

Akıncılar, bu emirle yola koyulmuş ve diyar diyar dolaşmışlar. Aylarca gezdikleri halde kralın istediği gibi bir yere rastlamamışlar. Ta ki, bir gün Çubuk Beli diye anılan yolu aşip da, yeryüzü cennetinin kapıları, çam ağaçlarının arasından Akdeniz'in o büyümlü bir akşamına açılıncaya dek...

Tepeleri karla kaplı Beydağları'ndan batan güneşin tutuşturduğu pırıl pırıl kıyıları, çarşaf gibi süzülen deniz, el değmemiş ormanlarının denizle bütünleşen yeşili, adeta nefeslerini kesmiş Bergamalı akıncıların...

Toroslar'dan aŖađıya dođru indikçe dđnya cenneti bir ovanın rengarenk desenleriyle sarmalanmıŖlar. En sonunda bugđnkđ Antalya'nın merkezine geldiklerinde gđrdđkleri eŖsiz gđzellikler karŖısında cenneti nihayet bulduklarını dđŖđnmđŖler ve dođru Krala koŖarak 'Emriniz đzerine cenneti bulduk' demiŖler.

Kral Attalos cennet denilen yeri bir de kendi gđzleriyle gđrmek istemiŖ. Kral bugđnkđ Antalya'ya geldiđinde bu Ŗehri cennet olarak kabul etmiŖ ve derhal kendisinin de yaŖayacađı bđyđk bir Ŗehir kurulmasını emretmiŖ. Kral Attalos'un adına izafeten Attalos Yurdu anlamına gelen "Attaleia" ismini verdiler. Kent, Bergamalılardan elinden ıktıktan sonra da bu adla anıldı. Tđrkler gelip buraya yerleŖtikten sonra "Attaleia"nın adını "Antalya"ya evirdi.

Cennetin keŖfi ve tarihteki gizemi Kral Attalos ile sınırlı deđil elbette.

Cumhuriyetimizin kurucusu *MUSTAFA KEMAL ATATĐRK* de,

1930 yılında limandan Antalya'ya girdiđinde aynen Ŗu sđzleri sđylemiŖtir.

*'Hi Ŗđphesiz ki Antalya dđnyanın en gđzel yeridir.'*



# KALEİÇİ

Antalya'nın tarihi çekirdek kenti olarak bilinen Kaleiçi, çağlar boyu bölgede yaşamış birçok uygarlığın mimarisinden izler taşımaktadır. Helenistik, Roma, Bizans, Selçuklu ve Osmanlı devrinden kalma büyük bir bölümü yıkılmış veya yok olmuş yarım daire (at nalı) şeklinde içten ve dıştan surlarla çevrilidir.

Toplam 80 burcu olan surların içinde kiremit çatılı 3000 civarı ev bulunmaktadır. Kaleiçi evlerinin karakteristik yapıları Antalya'nın mimari tarihi ile bölgede hakim olmuş yaşam tarzını, gelenek ve görenekleri en iyi şekilde yansıtır.

1972 yılında Sit Bölgesi ilan edilerek restorasyon çalışmalarının başlatıldığı Kaleiçi'nde günümüzde müstakil evler, mağazalar, oteller, pansiyonlar, restoranlar, barlar ve eğlence merkezleri bulunmaktadır. Kaleiçi'nde bulunan Antalya Yat Limanı'nın tarihte Korykos (Kaya Kovuğu) isimli bir korsan limanı olduğu bilinmektedir.



**Kaleiçi'nin duvarları yapılırken üzerlerinde antik yazıtlar bulunan birçok taş blok kullanılmış ve bunlar 19. yüzyıla kadar çok iyi korunabilmiştir. Yerleşme dokusu, Cami Sokak ve Hıdırlık sokak boyunca uzanan orta sur duvarı ayrımı ile iki farklı şekilde oluşmuştur. Sur içindeki dar sokaklar limandan yukarıya duvar boyunca uzanırlar.**

**Kaleiçi'nde bulunan yapılar genelde düzgün dikdörtgen formundadır ve genelde evlerin bir cepheleri sokağa diğer cepheleri bahçeye bakar. İki veya üç katlı evlerin bazılarında depo veya kışık oda olarak kullanılacak ara katlar bulunmaktadır. Zemini taşlarla döşeli bahçeye uzanan taşlıgın bulunduğu alt katlarda kuyu, ocak, ahır ve depo olarak kullanılacak bölümler yer alır. Üst katta ise kaleiçi evlerinin önemli özelliği olan ve "Cumba" adı verilen ağaç süslemeli çıkmalar bulunur.**



**Kaleiçi surlarında bulunan Yivli Minare, Keyhüsrev Medresesi, Karatay Medresesi, İskele Camii, Tekeli Mahmut Paşa Camii önemli tarihi eserlerden bazılarıdır. Kaleiçi'nin ünlü mermer kapısı olan Hadrian (Hadrianus) Kapısı Roma İmparatorluğu Hadrian devrinden kalan bir tarihi eserdir. Kaleiçi'nden Atatürk Caddesi'ne geçişte bulunan kapı "Üçkapılar" olarak da bilinir. Kara surlarının güneyindeki başlangıç noktasında bulunan ve savunma amaçlı yapıldığı tahmin edilen Hıdırlık Kulesi de antik çağdan kalan bir eserdir.**



Kaleiçi'nde en çok bilinen iki yapı Kesik Minare ve Yivli Minare'dir. 19. yüzyılda çıkan yangın sonucu ahşap kısmının yanmasıyla "Kesik Minare" ismini alan eser, Bizans ve Selçuklu döneminden izler taşımaktadır. Antalya'nın sembollerinden olan Yivli Minare de tuğla ve firuze renkli çinilerden yapılmış 8 yivli Selçuklu eseridir.

Antalya Kalekapısı bölgesinde Kaleiçi'ne girişte bulunan Saat Kulesi, eskiden kubbeli olan çatısı fırtınada hasar görünce 1945 yılında burç mazgalını andıran çatı ile değiştirilmiştir.



## 2.2 MURATPAŞA BELEDİYESİ TARİHÇESİ

Bakanlar Kurulu'nca hazırlanan 504 sayılı Kanun Hükmünde Kararname ile 2 Eylül 1993 tarihinde 7 ilde Büyükşehir Belediyesi kurulması kararlaştırıldı. Bu Kanun Hükmünde Kararname ile Antalya Büyükşehir Belediyesi Statüsüne kavuştu.

Antalya Büyükşehir Belediyesinin kurulması ile birlikte, Muratpaşa Belediyesi Alt Kademe Belediyesi olarak kuruldu.

22 Mart 2008 tarih ve 26824 sayılı mükerrer Resmi gazetede yayınlanarak yürürlüğe giren 5747 sayılı Büyükşehir Belediye sınırları içerisinde İlçe kurulması ve bazı kanunlarda değişiklik yapılması hakkında kanun ile, Antalya ili sınırları içerisinde merkez İlçe niteliği taşıyan 5 yeni ilçe kuruldu. Bu kanun ile birlikte Muratpaşa Belediyesi İlçe Belediyesi olmuştur.



## 2.3 DIŐ ÇEVRE ANALİZİ

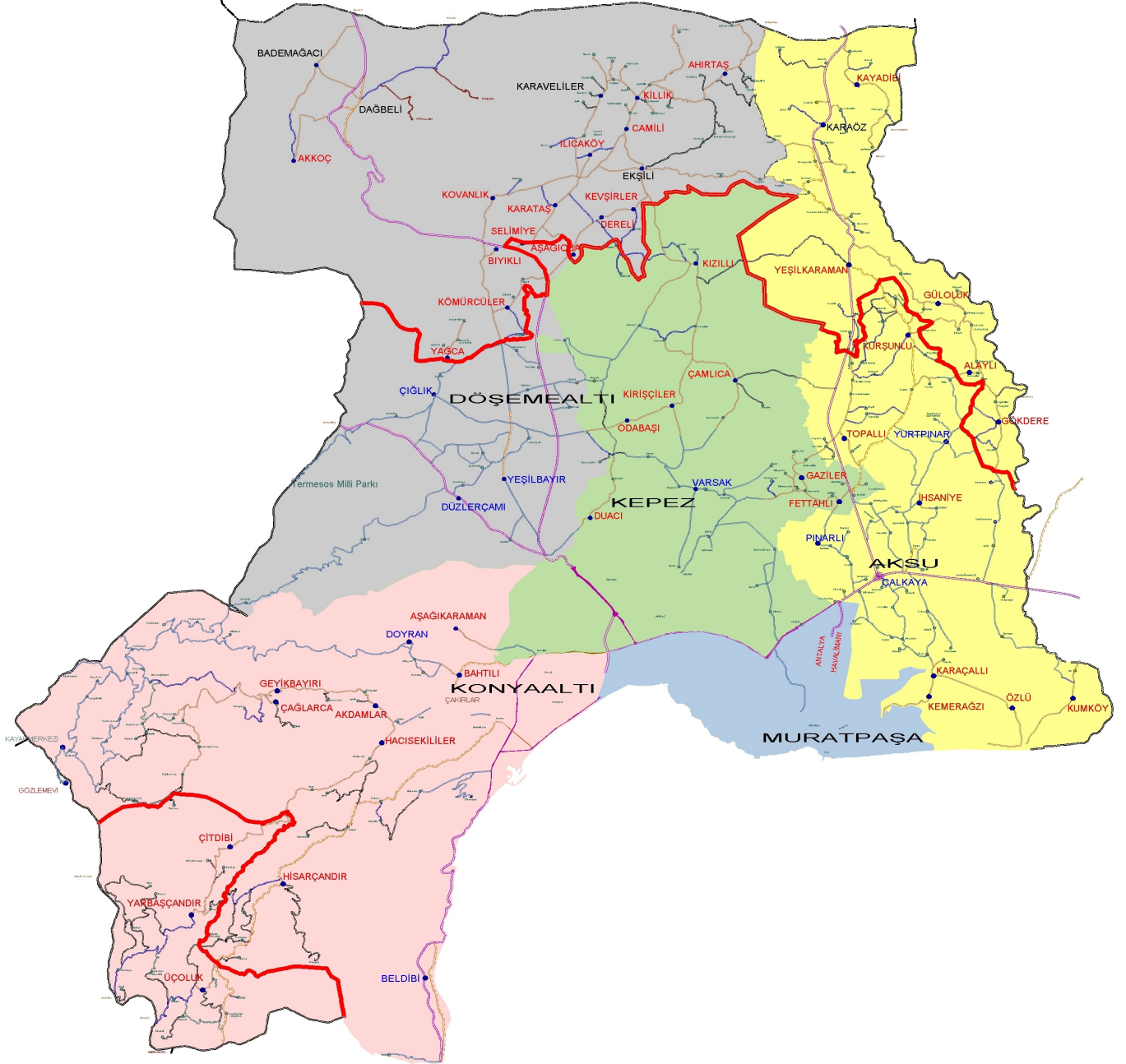
### 2.3.1 Coğrafi Konum

MuratpaŐa İlçesinin kapsadığı alan 92 Km<sup>2</sup> olup Antalya Büyükşehir Belediyesinin 5 merkez ilçesinin kapsadığı alana göre nüfus ( 377.857 ) bakımından 2.büyük ilçesi buna karşılık nüfus yoğunluğu bakımından 4107kiŐi/ km<sup>2</sup> en kalabalık ilçesidir. Güneyinde Akdeniz, Kuzeyinde Kepez ilçesi, batısında Konyaaltı İlçesi, doğusunda Aksu ilçesi yer almaktadır.

Akdeniz İkliminin hakim olduğu ilçede: Yazları sıcak ve kurak, kışları ılık ve yağışlı olarak ifade edilir. Yazın ortalama sıcaklık 28-36 derece arasındadır. Öğle saatlerinde 40 derecenin üzerine kadar çıktığı da görülür. Ocak ayında ise sıcaklık ortalama 10-20 derece arasında değıŐir. İlde yıllık ortalama nispi nem %64 civarındadır.

	Yüzölçümü	Nüfusu	Yoğunluk km <sup>2</sup>	Mahalle Sayısı
Antalya	20723,00 / km <sup>2</sup>	1.859.275	90 KiŐi/ km <sup>2</sup>	-
MuratpaŐa	92,00 / km <sup>2</sup>	377.857	4107 KiŐi/ km <sup>2</sup>	56
Konyaaltı	562,40 / km <sup>2</sup>	86.835	155 KiŐi/ km <sup>2</sup>	18
Kepez	403,76 / km <sup>2</sup>	379.600	938 KiŐi/ km <sup>2</sup>	60
DöŐemealtı	673,10 / km <sup>2</sup>	26.189	39 KiŐi/ km <sup>2</sup>	17
Aksu	440,00 / km <sup>2</sup>	41.016	93 KiŐi/ km <sup>2</sup>	23

## ANTALYA İLİ MERKEZ İLÇELERİ



## 2.3.2 Demografik Yapı

### Nüfus Dağılımı

2008 Yılı Antalya İli Merkez ve Muratpaşa İlçesi Nüfus Dağılımı

Yaş Grupları	Merkez			Muratpaşa İlçesi		
	T	E	K	T	E	K
0-4	67.434	34.598	32.836	24.024	12.385	11.689
5-9	74.251	38.137	36.114	25.887	13.409	12.478
10-14	76.390	39.262	37.128	28.261	14.506	13.755
15-19	72.789	37.641	35.148	27.730	14.241	13.489
20-24	72.157	35.158	36.999	27.737	13.835	13.902
25-29	89.768	44.667	45.101	35.864	17.567	18.297
30-34	85.176	42.313	42.863	35.550	17.295	18.255
35-39	77.680	38.996	38.684	33.480	16.213	17.267
40-44	70.698	35.685	35.013	30.059	14.737	15.322
45-49	61.807	30.960	30.847	27.941	13.756	14.185
50-54	52.556	26.430	26.126	24.257	11.887	12.370
55-59	38.198	19.585	18.613	18.872	9.566	9.306
60-64	26.189	13.097	13.092	13.546	6.702	6.844
65+	47.845	21.838	26.007	24.599	11.085	13.514
Genel	<b>913.568</b>	<b>458.367</b>	<b>455.201</b>	<b>377.857</b>	<b>187.184</b>	<b>190.673</b>

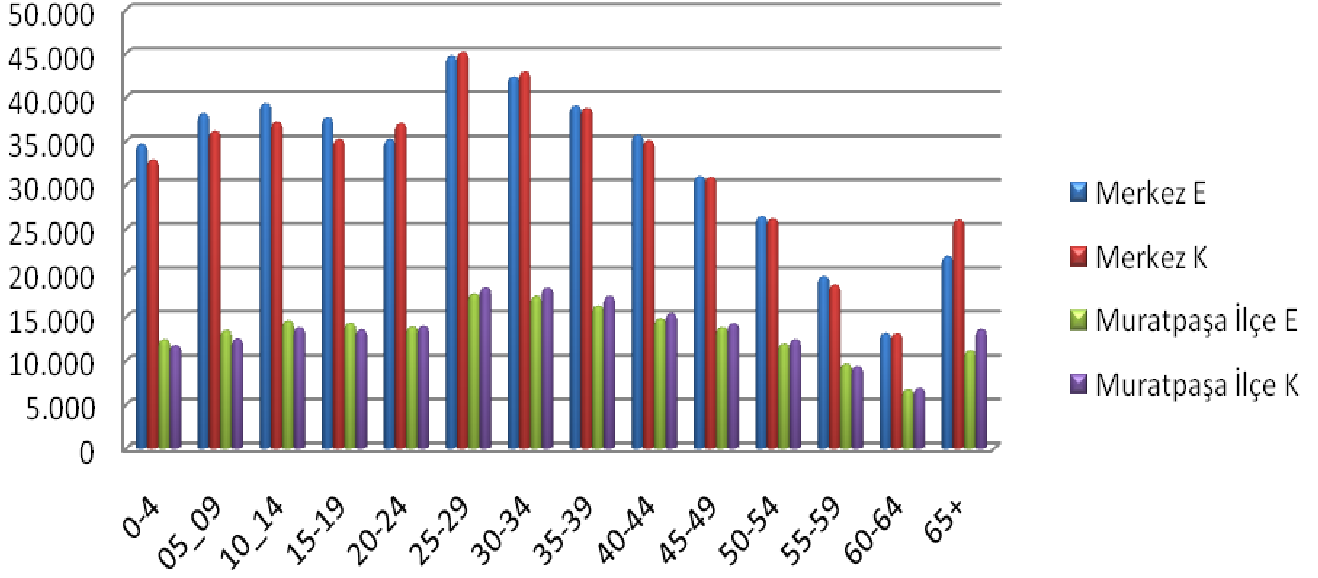
Kaynak: TÜİK(2008)

**Muratpaşa ilçesi, 2008 yılı Adrese dayalı nüfus sayım sonuçlarına göre 2. En büyük ilçesi konumundadır ve Merkez nüfusun %41.36'sı ilçede yaşamaktadır.**

**Erkek Nüfusun İlçe Nüfusuna oranı %49.54 ve Kadın Nüfusun İlçe nüfusuna oranı %50.56 düzeyindedir.**

**İlçe nüfusunun %21'i ( 0-14 ) çocuk yaş grubunda, %24'ü Genç Yaş Grubunda, %40'ı orta yaş grubunda ve %15'i yaşlı grubunda yer almaktadır.**

## 2008 YAŞ GRUBUNA GÖRE NÜFUS DAĞILIMI



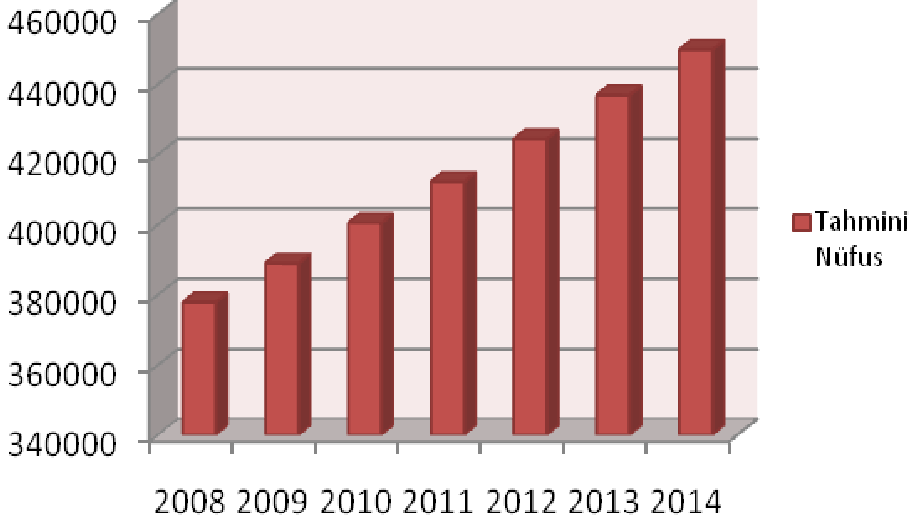
## Nüfus Artış Projeksiyonu

Yıllar	2007 yılı			2008 yılı			2014 Tahmini
	Erkek	Kadın	Toplam	Erkek	Kadın	Toplam	
Muratpaşa	-	-	367.029	187.184	190.673	377.857	449.868

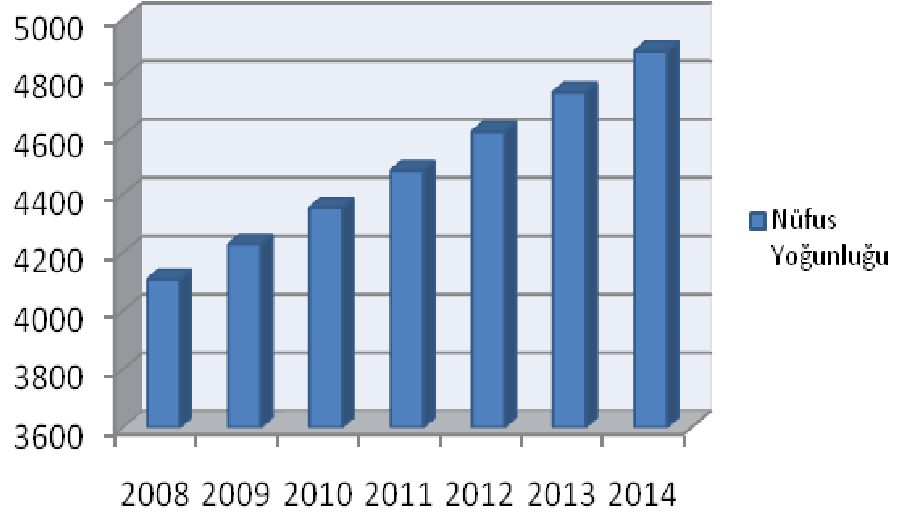
Kaynak: TÜİK

**Muratpaşa ilçesi nüfusunun, 2014 yılında 449.868 olacağı tahmin edilmektedir. ilçenin hızlı nüfus artışı karşısında, yüzölçümü en küçük ilçe ve nüfus yoğunluğu bakımından en büyük ilçe konumunda olması gelecekte Çevre Kirliliği başta olmak üzere Belediye Hizmetlerinde ciddi sorunlarla karşı karşıya kalabileceğini göstermektedir.**

## TAHMİNİ NÜFUS ARTIŞI

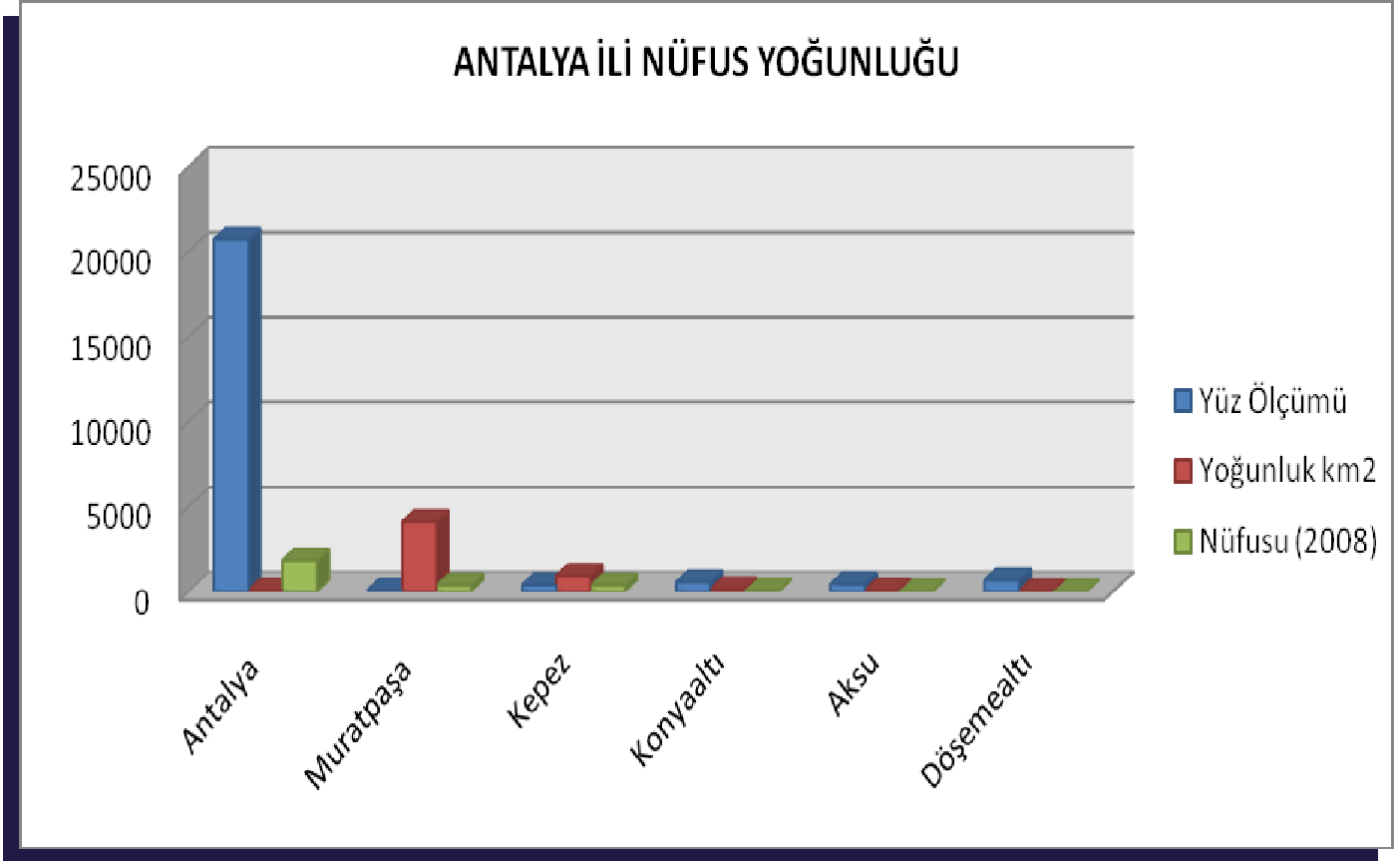


## NÜFUS YOĞUNLUĞU ARTIŞI



## Nüfus Yoğunluğu

Dünya nüfus yoğunluğu ortalaması  $\text{km}^2$  başına 49 kişi, Türkiye nüfus yoğunluğu ortalaması  $\text{km}^2$  başına 93 kişi ve Antalya ili'nin nüfus yoğunluğu ortalaması  $\text{km}^2$  başına 90 kişi buna karşılık, Muratpaşa İlçesinin nüfus yoğunluğu ortalaması 4107 kişi/  $\text{km}^2$



İlçenin hızlı bir şekilde kentleşmesinin olumlu yanları olduğu gibi olumsuz yanları da vardır. Sürdürülebilir Kentleşmenin sağlıklı bir şekilde devam ettirilebilmesi için; Başta Çevre Kirliliği, Kentin Estetik önemini yitirmesi gibi sorunlar olmak üzere, Alt Yapı ve Üst Yapı, yatırımlarına kaynak tahsis edilmeli, Eğitim, Sağlık, Kültür ve Sosyal Hizmetlere ilişkin Yatırımlar arttırılmalı ve Kırsal kesimden Kente doğru olan yoğun göç dalgasını azaltıcı tedbirler uygulanmalıdır.

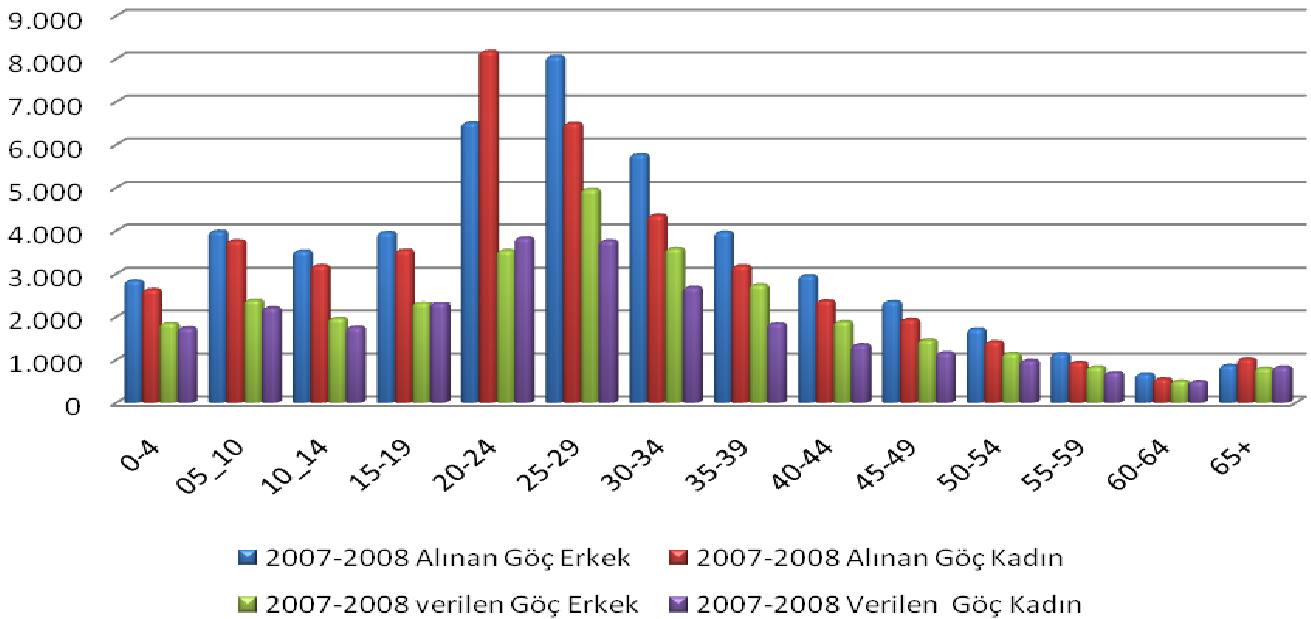


Göç	2007-2008 Dönemi Alınan Göç			2007-2008 Dönemi Verilen Göç		
	T	E	K	T	E	K
0-4	5.476	2.840	2.636	3600	1.855	1.745
5-9	7.761	3.989	3.772	4.603	2.391	2.212
10-14	6.723	3.532	3.191	3.734	1.973	1.761
15-19	7.510	3.963	3.547	4.652	2.328	2.324
20-24	14.691	6.514	8.177	7.384	3.544	3.840
25-29	14.562	8.061	6.501	8.742	4.969	3.773
30-34	10.145	5.782	4.363	6.277	3.587	2.690
35-39	7.156	3.969	3.187	4.596	2.746	1.850
40-44	5.340	2.962	2.378	3.246	1.893	1.353
45-49	4.306	2.360	1.946	2.632	1.466	1.166
50-54	3.145	1.718	1.427	2.138	1.150	988
55-59	2.089	1.145	944	1.545	838	707
60-64	1.233	670	563	1.013	510	503
65+	1.894	869	1.025	1.644	807	837
<b>Genel</b>	<b>92.031</b>	<b>48.374</b>	<b>43.657</b>	<b>55.806</b>	<b>30.057</b>	<b>25.749</b>

Kaynak:TÜİK

Antalya ilinin 2007-2008 döneminde almış olduğu Net Göç Miktarı, 36.225 kişi olarak gerçekleşmiştir. Antalya ili Net Göç hızı ise %19.68 olarak gerçekleşmiştir. Net göç hızının yüksek olması, Göçün Merkez ilçelere doğru olması ve Muratpaşa ilçesinin de göçten payını yüksek oranlarda alıyor olması: Çevre, Sağlık, Kültür, Eğitim ve Kentsel Alt Yapı hizmetlerine ağırlık verilmesi gerektiğini göstermektedir.

### GÖÇ DURUMU



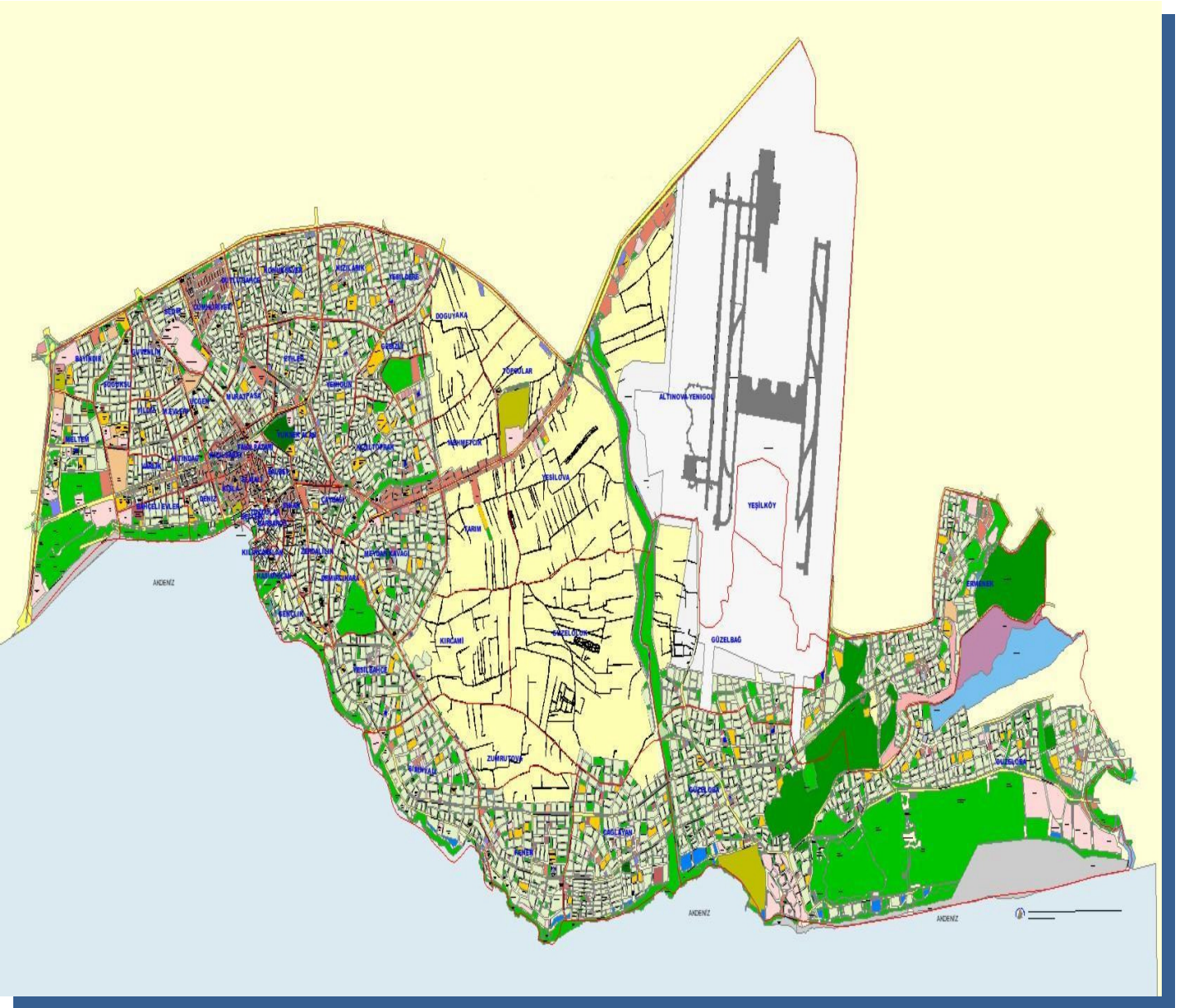
### 2.3.3 Yerleşim

Muratpaşa ilçesi İdari sınırları 88.841.352 m<sup>2</sup> ve İmar alanı 72.940.240 m<sup>2</sup> . İlçenin toplam 56 mahallesi bulunmakla beraber nüfusun önemli bir kısmı Meltem, Şirinyalı, Yeşilbahçe, Altındağ, Bahçelievler, Balbey, Barbaros, Çağlayan, Elmalı, Tahıl pazarı, Haşim İşcan, Kışla, Memur Evleri, Soğuksu, Üçgen, Yeşilbahçe, Etiler, Fener, Gençlik, Güvenlik, Muratpaşa, Sinan, Yıldız, Zerdalilik mahallelerinde yerleşmiştir.

Zümrütova, Güzeloluk, Kırcami, Yeşilova, Tarım, Mehmetçik, Topçular, Doğuyaka, Cevizli, Yeşildere, Yeşilköy, Güzeloba, Ermenek, Güzelbağ, Altınova Yenigöl ve Kızılarık mahalleri Gecekondu nüfusun yaşadığı ve aynı zamanda Tarımsal karakterli mahallelerdir.

Muratpaşa ilçesi, tüm finans kuruluşları ve Kamu kuruluşlarının, Özel ve Kamu sağlık kuruluşlarının bulunduğu ve Ekonomik- Ticari- Kültürel ve Sosyal faaliyetlerin gerçekleştirildiği bir konumdadır.

Muratpaşa ilçesi Turizm açısından da ilin en önemli cazibe merkezi konumundadır. Yerli ve Yabancı Turistlere yönelik İlçe merkezinde bulunan Kaleiçi ve Kundu Bölgesinde yer alan 5 yıldızlı otel ve Tatil köyleri yılın 12 ayı hizmet vermektedir.



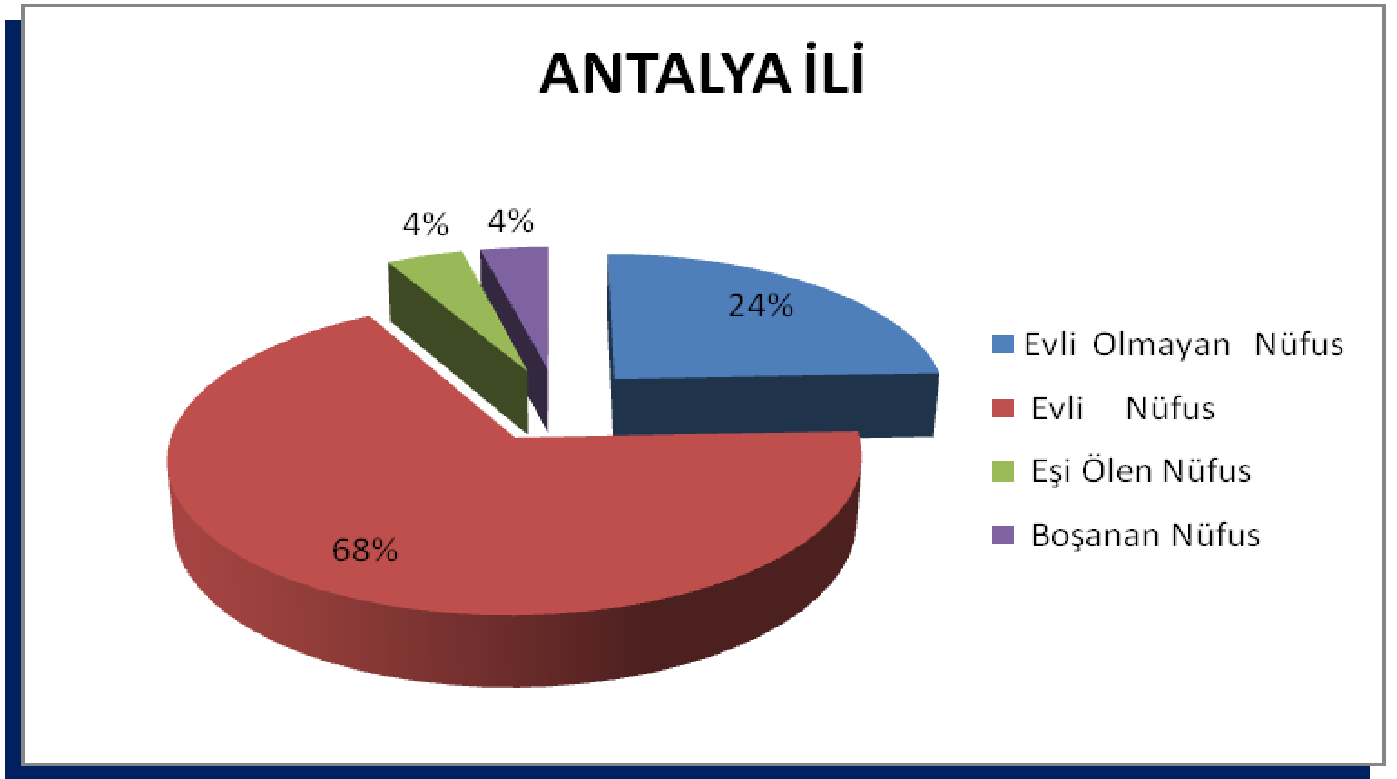
**Muratpaşa ilçe sınırlarında yer alan Antalya Havalimanı, İlin Türkiye ve Dünya'ya açılan penceresi konumundadır.**

**İlçede yaşayan nüfus çeşitlilik itibari ile 81 ili kapsamakta ve son yıllarda Yabancı uyruklu kişilerin yerleştikleri bir merkez ilçe konumundadır.**

## Medeni Durum

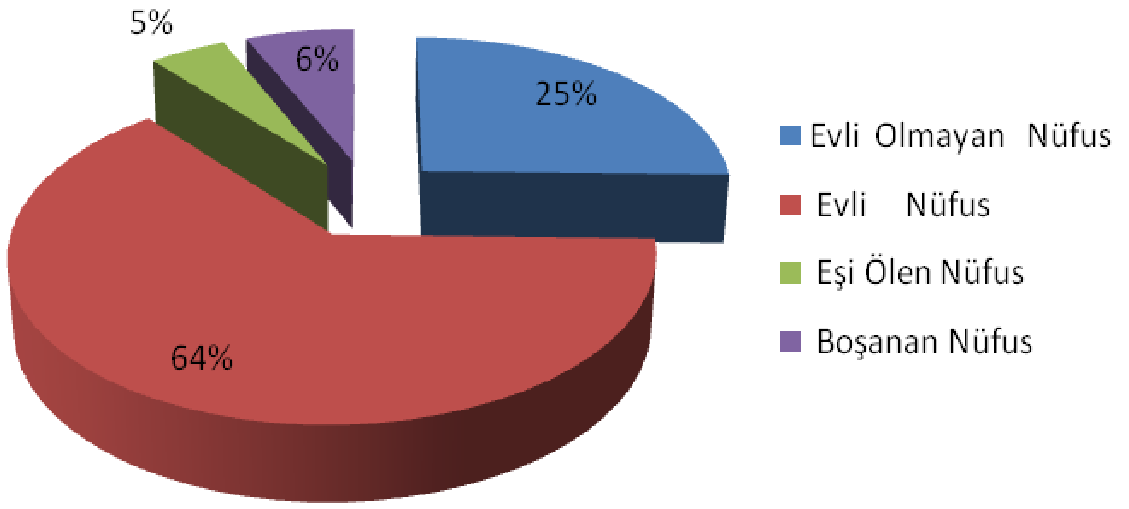
İl/İlçe	Evli Nüfus			Boşanan Nüfus			Eşi Ölen Nüfus			Evli Olmayan Nüfus		
	T	E	K	T	E	K	T	E	K	T	E	K
Muratpaşa	188.949	94.798	94.151	19.174	7.087	12.087	13.639	1.334	12.305	75.268	42.980	32.288
Antalya	947.096	477.540	469.556	52.779	21.505	31.274	59.803	7.787	51.016	340.754	200.754	140.000

Kaynak:TÜİK(2008)



Antalya ili 15 yaş ve üstü nüfusu 1.400.612 ve Toplam nüfusun % 75.33'ü düzeyindedir. 15 yaş üstü nüfusun %24'ü Evli Olmayan, % 4'ü Boşanan Nüfus, % 4'ü Eşi Ölen Nüfus ve % 68'i Evli Nüfus şeklinde dağılım göstermektedir.

## MURATPAŞA İLÇESİ



**Muratpaşa İlçesi 15 yaş ve üstü nüfusu 297.030 ve Toplam ilçe nüfusunun %76.6'sı düzeyindedir. 15 yaş ve üstü nüfusun % 25 Evli olmayan, % 6'sı Boşanan, % 5'i Eşi ölen ve %64'ü Evli nüfus şeklinde dağılım göstermektedir.**

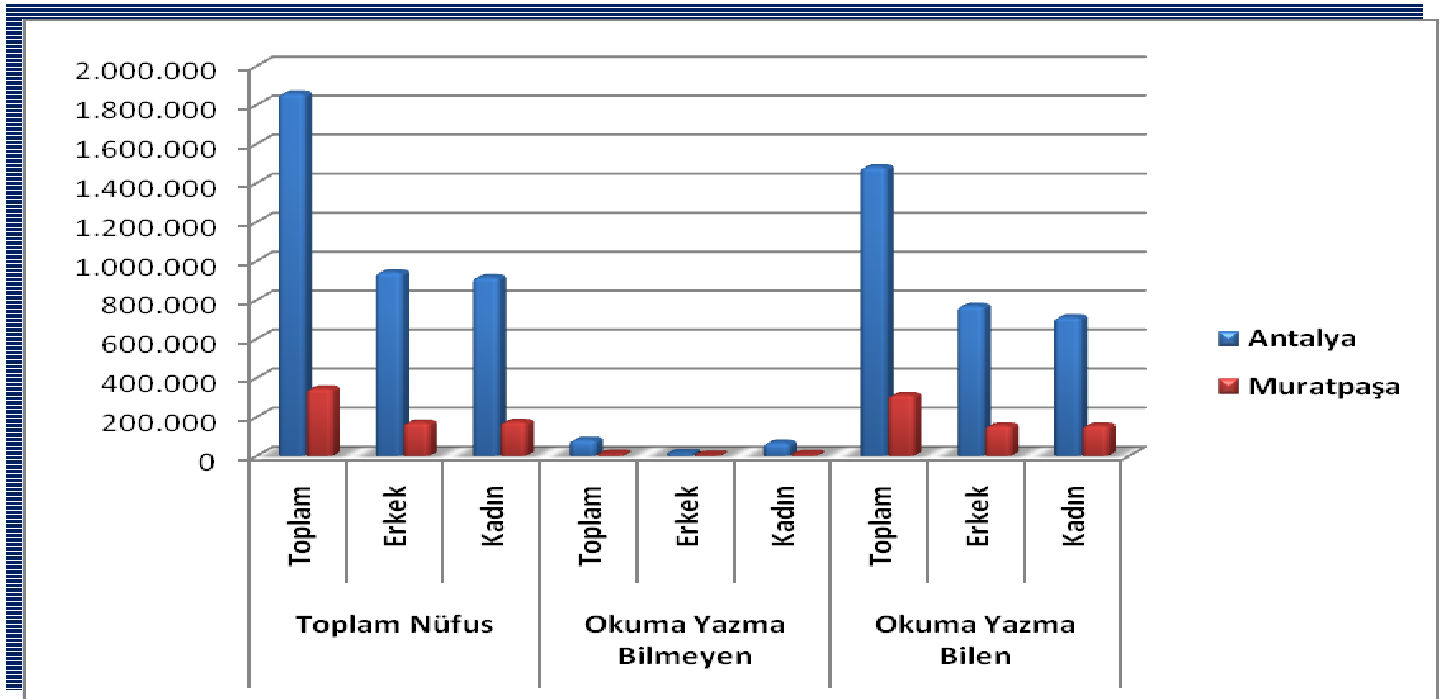
## 2.3.5 Eğitim

Muratpaşa ilçesinde insan kaynaklarının durumu hakkında ele alınacak ilk göstergeler eğitim durumu ve okuryazarlık oranlarıdır. Nüfusun eğitim durumuna göre dağılımı Mahallelere göre farklılık göstermektedir. Doğal nüfus artışının yanında göçlerle sosyal yapısı sürekli değişen kentte eğitim düzeyi de Mahalleden Mahalleye farklılık gösteren değişken bir yapıya sahiptir.

### 2008 yılı Muratpaşa İlçesi 6 yaş üstü Okuryazar İstatistikleri

	Toplam Nüfus			Okuma Yazma Bilmeyen			Okuma Yazma Bilen		
	Toplam	Erkek	Kadın	Toplam	Erkek	Kadın	Toplam	Erkek	Kadın
<b>Antalya</b>	1.712.472	866.951	845.521	83.612	15.315	68.297	1.481.437	769.854	711.583
<b>Muratpaşa</b>	346.801	171.482	175.319	9.661	1.577	8.084	312.101	155.916	156.185

Kaynak: TÜİK(2008)



**Antalya ili Okuma –Yazma bilmeyenlerin 6 yaş üstü toplam nüfusa oranı, %4,9 iken Muratpaşa İlçesinde Okuma-Yazma Bilmeyenlerin ilçe 0-6 yaş grubu toplam Nüfusuna oranı, %2.8 düzeyindedir.**

**Muratpaşa ilçesinde okuma-Yazma bilmeyenlerin, Antalya İlinde okuma-Yazma bilmeyenler içerisindeki payı, %11.55 düzeyinde ve Erkek nüfusun Antalya ilinde okuma –yazma bilmeyen erkek nüfus içerisindeki payı %10.3, Kadın nüfusun Antalya ilinde okuma –yazma bilmeyen kadın nüfus içerisindeki payı, %11.84 düzeyindedir.**

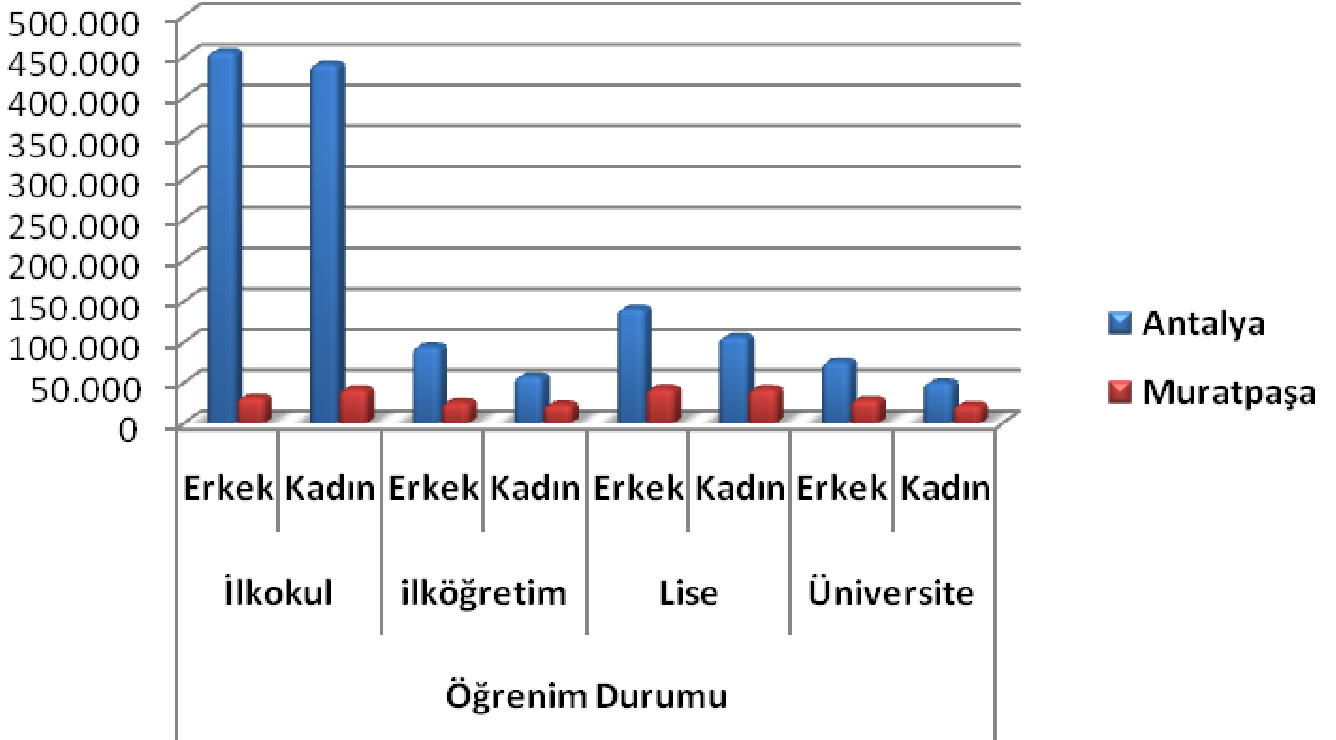
**Antalya ili Okuma-Yazma bilenlerin 6 yaş üstü toplam nüfusa oranı, %86.51 iken Muratpaşa ilçesinde Okuma-Yazma bilenlerin ilçe 0-6 yaş grubu toplam nüfusuna oranı,%90 düzeyindedir.**

**Muratpaşa ilçesinde Okuma-Yazma bilenlerin, Antalya ilinde Okuma-Yazma Bilenler içerisindeki payı, %21.1 ve Erkek nüfusun Antalya ilinde Okuma-Yazma Bilen Erkek nüfus içerisindeki payı, %20.3, Kadın nüfusun Antalya İlinde okuma-yazma bilen kadın nüfus içerisindeki payı,%22 düzeyindedir.**

### **2008 yılı Muratpaşa İlçesi 6 yaş ve üstü Eğitim Düzeyi İstatistikleri**

İl/İlçe	Öğrenim Durumu							
	İlkokul		ilköğretim		Lise		Üniversite	
	Erkek	Kadın	Erkek	Kadın	Erkek	Kadın	Erkek	Kadın
<b>Antalya</b>	455.909	440.446	94.376	57.617	140.639	106.503	75.259	50.064
<b>Muratpaşa</b>	32.100	41.887	26.186	23.348	42.729	42.173	29.311	22.581

Kaynak: TÜİK (2008)



Antalya ili genelinde, ilkokul mezunu olanların toplam okuma – yazma bilenler içerisindeki payı %60.51, İlköğretim Mezunu olanların toplam okuma-yazma bilenler içerisindeki payı %36.10, Lise Mezunu olanların toplam okuma-yazma bilenler içerisindeki payı, %16.7 ve Üniversite mezunu olanları toplam okuma-yazma bilenler içerisindeki payı,% 8.46 düzeyindedir.

Muratpaşa ilçesinde, ilkokul mezunu olanların toplam okuma-yazma bilenler içerisindeki payı %23.71, ilköğretim mezunu olanların toplam okuma-yazma bilenler içerisindeki payı %15.87, Lise mezunu olanların toplam okuma-yazma bilenler içerisindeki payı % 27.20, Üniversite mezunu olanların toplam-okuma yazma bilenler içerisindeki payı % 16.63 düzeyindedir.

Muratpaşa ilçesinde, ilkokul mezunu olanların toplam ilkokul mezunu olanlar içerisindeki payı % 8.25, İlköğretim mezunu olanların toplam ilköğretim mezunu olanlar içerisindeki payı % 32.59, Lise mezunu olanların toplam lise mezunu olanlar içerisindeki payı % 34.35, Üniversite mezunu olanların toplam üniversite mezunu olanlar içerisindeki payı % 41.41 düzeyindedir.



Düzyey	Derslik Sayısı	Öğrenci Sayısı			Öğretmen Sayısı Toplam
		Kız	Erkek	Toplam	
İlköğretim	1.121	23.436	25.205	48.641	1.872
Ortaöğretim	582	9.982	10.890	20.872	1.420
<b>Toplam</b>	<b>1.703</b>	<b>33.418</b>	<b>36.095</b>	<b>69.512</b>	<b>3.292</b>

Kaynak: İlçe Milli Eğitim Müdürlüğü

Muratpaşa ilçesinde, ilköğretimde okuyan öğrenciler açısından Derslik başına düşen öğrenci sayısı 43.39 kişi durumundadır ve bu değere göre Ulusal ve uluslar arası standartlara uygun olmayan bir ilköğretim eğitimi söz konusudur.

Muratpaşa ilçesinde, ortaöğretimde okuyan Öğrenciler açısından, Derslik başına düşen öğrenci sayısı 35.9 kişi durumundadır ve bu değere göre Ulusal ve uluslar arası standartlara uygun olmayan bir ilköğretim eğitimi söz konusudur.

Muratpaşa ilçesinde, 0-5 yaş grubunda yer alan nüfus sayısının, 2008 verilerine göre 26.541 kişi olması nüfustaki artış ve İlçeye olan göçlerdeki artışlar göz önünde bulundurulduğunda, okul öncesi eğitim çağında olan ( 5 yaş grubu ) çocukların 0-5 yaş grubunda yer alan çocuk nüfusun tahmini olarak 1/5'i düzeyinde olması ve ilçede okul öncesi eğitim hizmeti veren Devlet okullarında ki derslik başına 108 kişi gibi çok yüksek bir oran düşmesi: Okul Öncesi Eğitim hizmetlerine önem verilmesi ve bu alanda yatırım yapılması gerekliliğini ortaya koymaktadır.

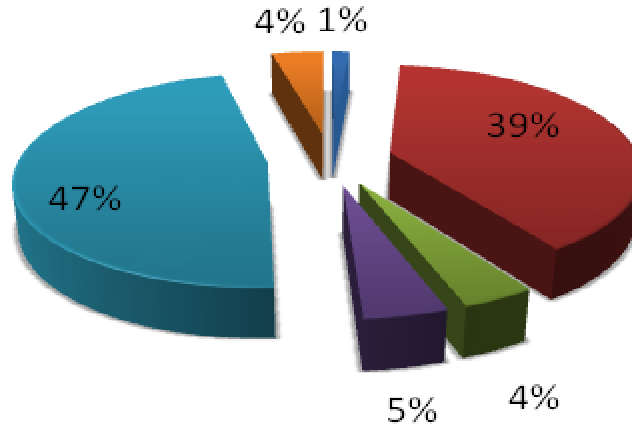
## Engelliler

EĞİTSEL TANI	0/5 Yaş	6/15 Yaş	16/50 Yaş	Toplam
Görme Yetersizliği Olan Bireyler	10	41	24	75
Ortopedik Yetersizliği Olan Bireyler	296	548	310	1154
İşitme Yetersizliği Olan Bireyler	30	136	54	220
Dil ve Konuşma Güçlüğü	34	104	26	164
Zihinsel Yetersizliği Olan Bireyler	319	2575	913	3807
Çok Ağır Düzeyde Zihinsel Yetersizlik	1	24	11	36
Sınır Düzeyde Zihinsel Yetersizlik	34	411	30	475
Otizm	30	105	12	147
Dikkat Eksikliği ve Hiperaktivite	2	35	1	38
Süreğen Hastalığı Olanlar	-	1	1	2
Özel Öğrenme Güçlüğü	-	2	-	2
Duygusal ve Davranış Bozukluğu	-	10	9	19
Üstün Yetenekli Birey		15		15
<b>TOPLAM</b>	<b>756</b>	<b>4007</b>	<b>1391</b>	<b>6154</b>

Muratpaşa RAM tarafından 2008 yılında incelemesi yapılan ve tanısı konulan 756 okul öncesi birey bulunmaktadır. Bu çocuklar kaynaştırma öğrencisi olarak okul öncesi eğitim kurumlarına yerleştirilmektedir. Orta ve ağır düzeyde engellilerin eğitim ihtiyacının karşılanması için 2009-2010 eğitim-öğretim yılında 7 okul öncesi özel eğitim sınıfı faaliyete geçecektir.

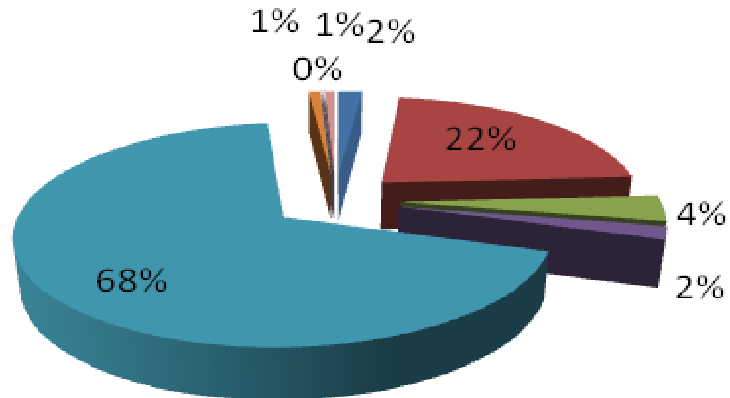
## 0/5 YAŞ

■ Görme ■ Ortopedik ■ İşitme ■ Dil ve Konuşma ■ Zihinsel Yetersizlik ■ Otizm

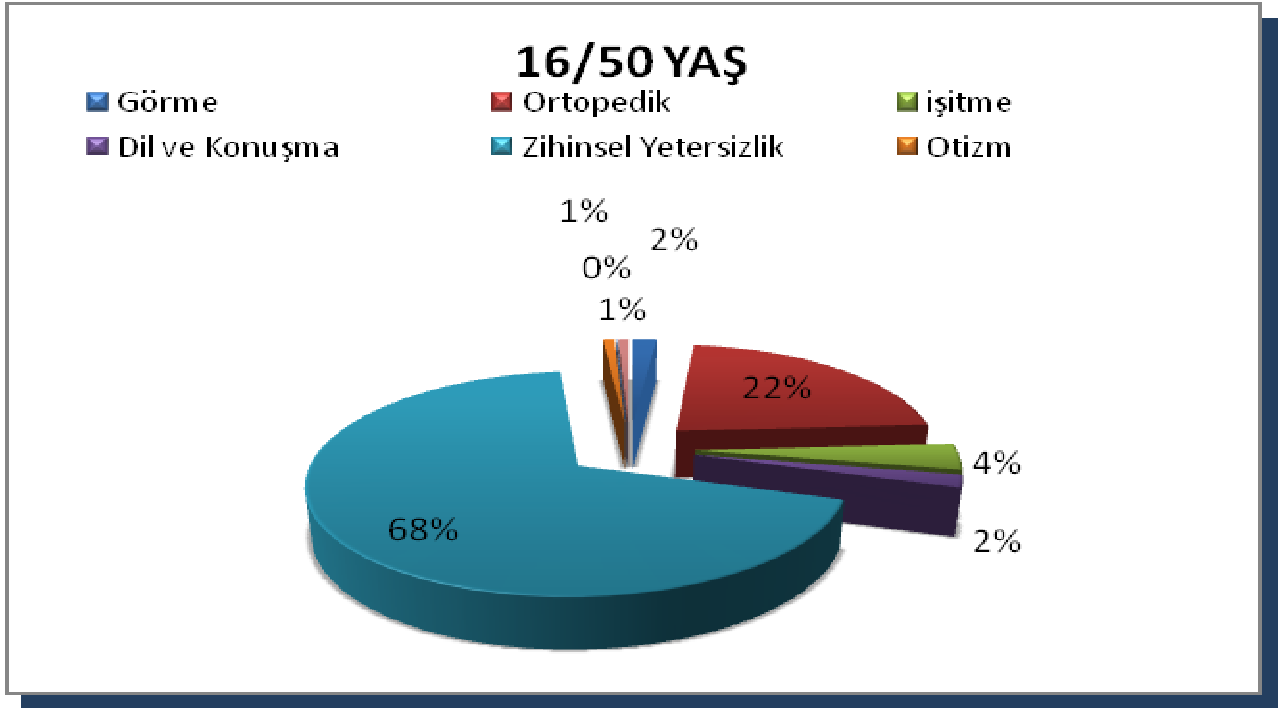


## 6/15 YAŞ

■ Görme ■ Ortopedik ■ İşitme  
■ Dil ve Konuşma ■ Zihinsel Yetersizlik ■ Otizm  
■ Hiperaktivite ■ Diğer ■ Üstün Yetenekli Birey



06/15 yaş grubunda hafif düzeyde zihinsel öğrenme yetersizliği olan 2575 öğrenci bulunmaktadır. Bu öğrencilerimiz normal sınıfta kaynaştırma, özel eğitim sınıfları ve özel eğitim okullarında zihinsel engelliler ilköğretim ve iş okullarına devam etmektedirler.



İlköğretim okulları bünyesinde açılan özel sınıflarımız bu yıl 70'e çıkarılmıştır. Ancak mezun olan hafif derecede zihinsel bireylerin gideceği yeni iş okuluna ve iş eğitim merkezlerine ve mesleki rehabilitasyon merkezlerini ihtiyaç duyulmaktadır.

Özellikle okulöncesi özel eğitim veren sınıf ve derslik sayısının arttırılması, hafif derecede zihinsel bireylerin gideceği yeni iş okulu ve iş eğitim merkezleri ile mesleki rehabilitasyon merkezleri yapılması için gerekli yatırımların yapılması gerekmektedir.

## 2.3.6 Sağlık

		Adet	Yatak Kapasitesi	Doktor Sayısı	Hemşire Sayısı	Diğer Sağlık Görevlisi	Hizmet verilen Hasta Sayısı/Günlük
Kamu	Hastane	2	1392	524	809	787	1.200
	Sağlık Ocağı	17		132	75	280	2.500
	Poliklinik	1		1	2	1	50
	Ana Çocuk Sağlığı ve Plan Merkezi	1		13	5	12	250
	<b>Toplam</b>	<b>21</b>	<b>1.392</b>	<b>670</b>	<b>891</b>	<b>1.080</b>	<b>4.000</b>
Özel	Hastane	8	458	353	279	500	800
	Poliklinik	1		2	2	4	20
	Tıp Merkezi	11		115	140	185	1.100
	<b>Toplam</b>	<b>20</b>	<b>458</b>	<b>470</b>	<b>1.312</b>	<b>689</b>	<b>1.920</b>
<b>G.TOPLAM</b>		<b>41</b>	<b>1.850</b>	<b>1.140</b>	<b>2.203</b>	<b>.769</b>	<b>5.920</b>

Muratpaşa ilçe nüfusuna göre yukarıda yer alan veriler değerlendirildiğinde: Yataklı tedavi hizmeti veren hastanelerde yatak başına düzen kişi sayısı 204 kişi/yatak ancak, yukarıda yer alan yataklı tedavi hizmeti veren özel ve kamu sağlık tesislerinin tüm Antalya merkez nüfusuna hizmet veriyor olması ve bu neden ile kişi başına düşen yatak sayısının 493 kişi/yatak olması ve Türkiye yatak başına düşen kişi sayısının Sağlık Bakanlığı verilerine göre 292 kişi/yatak standardının çok üzerinde olması nedeni ile yataklı tedavi gerektiren sağlık hizmetlerine yönelik nüfustaki artış hızı ve gelecek projeksiyonu da dikkate alındığında hızlı bir şekilde tesisleşmeye gidilmeli ve Özel sektör sağlık yatırımları teşvik edilmelidir.

### 2.3.7 İstihdam

Yaş Grubu	Merkez			Muratpaşa İlçesi		
	T	E	K	T	E	K
15-19	72.789	37.641	35.148	27.730	14.241	13.489
20-24	72.157	35.158	36.999	27.737	13.835	13.902
25-29	89.768	44.667	45.101	35.864	17.567	18.297
30-34	85.176	42.313	42.863	35.550	17.295	18.255
35-39	77.680	38.996	38.684	33.480	16.213	17.267
40-44	70.698	35.685	35.013	30.059	14.737	15.322
45-49	61.807	30.960	30.847	27.941	13.756	14.185
50-54	52.556	26.430	26.126	24.257	11.887	12.370
55-59	38.198	19.585	18.613	18.872	9.566	9.306
60-64	26.189	13.097	13.092	13.546	6.702	6.844
<b>Toplam</b>	<b>647.018</b>	<b>354.532</b>	<b>292.486</b>	<b>243.036</b>	<b>135.799</b>	<b>107.237</b>
<b>Genel</b>	<b>913.568</b>	<b>458.367</b>	<b>455.201</b>	<b>377.857</b>	<b>187.184</b>	<b>190.673</b>

Kaynak: TÜİK(2008)

Antalya Merkezinde, 15-64 yaş grubunun il merkez nüfusu içerisindeki payı %71 seviyesinde ve 15-64 yaş grubundaki Erkek nüfusun Antalya merkez erkek nüfusu içerisindeki payı %77.35, 15-64 yaş grubundaki kadın nüfusun Antalya merkez Kadın nüfusu içerisindeki payı %64.25 seviyesindedir.

Muratpaşa ilçesinde, 15-64 yaş grubunun ilçe nüfusu içerisindeki payı %64.32 seviyesinde ve 15-64 yaş grubundaki Erkek nüfusun İlçe Erkek nüfusu içerisindeki payı %72.55, 15-64 yaş grubundaki Kadın nüfusun ilçe kadın nüfusu içerisindeki payı %56.24 seviyesindedir.

**Türkiye İstatistik Kurumunun 2008 Yılı iş gücü istatistiklerine göre, Kentlerde yaşayan aktif iş gücü nüfusun %22.6'sı işsiz ve Kentlerde yaşayan aktif iş gücü nüfusun istihdam edilme oranı %28.6 seviyesindedir.**

**2008 Yılı verilerine göre Antalya ili genelinde 15-64 yaş grubundaki nüfusun %29.24'ü çeşitli nedenler ile ( Emekli-Öğrenci-Ev Kadını-İş Arayan-İrad Sahibi- Diğer ) iş hayatında aktif olarak yer almamaktadır.**

**Antalya merkezinde 15-64 yaş grubundaki 189.188 kişi ( Kadın-Erkek ) çeşitli nedenler ile ( Emekli-Öğrenci-Ev Kadını-İş Arayan-İrad Sahibi- Diğer ) iş hayatında aktif olarak yer almamaktadır.**

**Muratpaşa ilçesinde 15-64 yaş grubundaki 71.000 kişi ( Kadın-Erkek ) çeşitli nedenler ile ( Emekli-Öğrenci-Ev Kadını-İş Arayan-İrad Sahibi- Diğer ) iş hayatında aktif olarak yer almamaktadır.**

**Türkiye İstatistik Kurumunun 2008 yılı verilerine göre Kent nüfusu İşsizlik ortalaması %12.3 seviyesindedir.**

**2008 yılı işsizlik oranı referans alındığında Muratpaşa ilçesinde, 15-64 yaş grubunda ve aktif işgücünde yer alan 21.156 kişi işsiz olarak gözükmektedir.**

**Elde edilen veriler doğrultusunda, Muratpaşa ilçesinde, işsizliğin azaltılması Aktif işgücüne katılımın arttırılması gerekmektedir.**

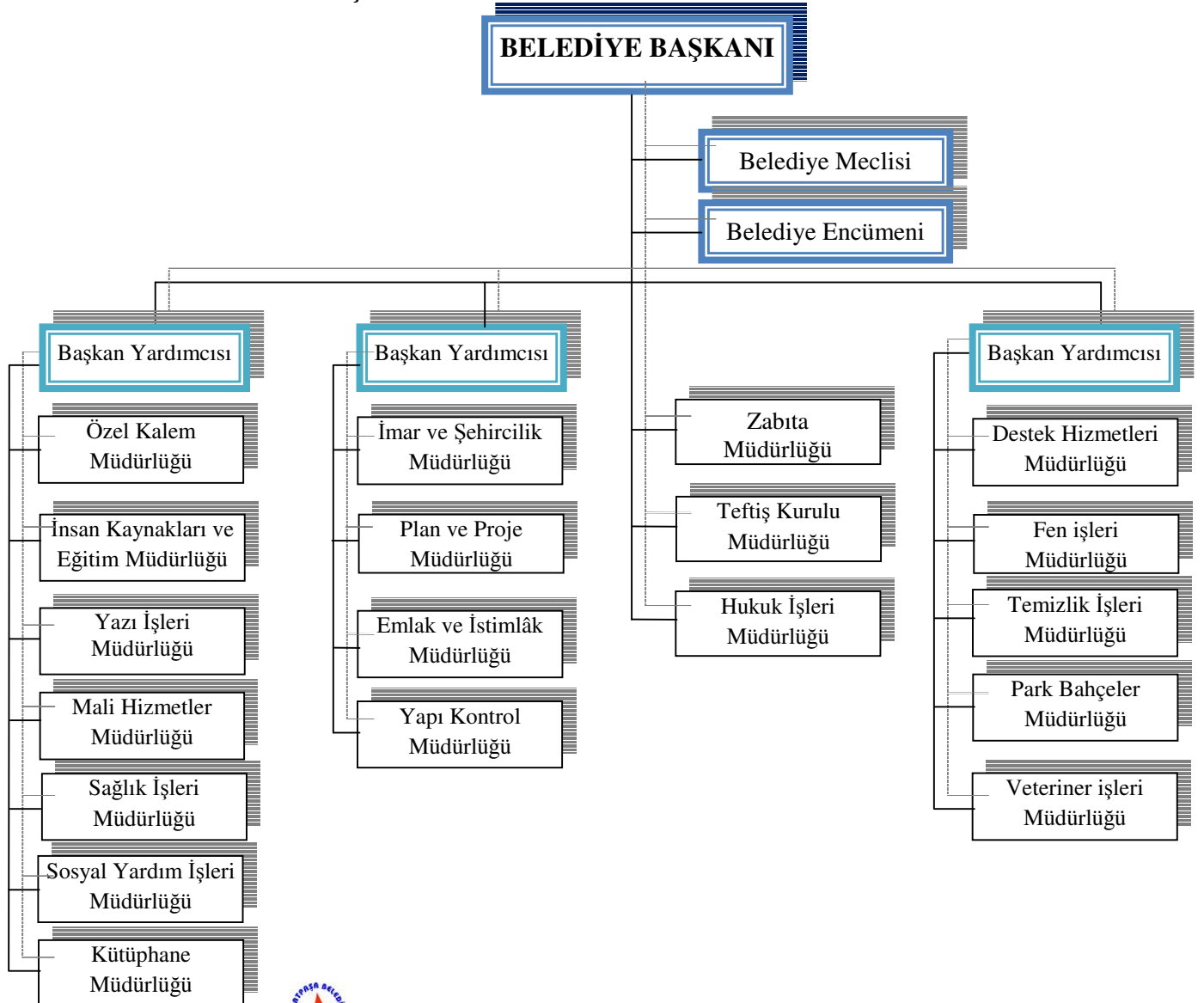
## 2.4 İÇ ÇEVRE ANALİZİ

İç çevre analizi, kurumun izleyeceği stratejiler ve gerçekleştireceği hedeflerin belirlenmesine temel teşkil etmektedir. İç çevre analizi kapsamında, kurumun örgüt yapısı, insan kaynakları, mali, teknolojik ve fiziksel altyapısı incelenmiştir.

Bu bağlamda, kurumsal yapı, çevre yönetimi, sosyal hizmetler, planlama ve imar, halk sağlığı, tarihi çevre ve kentsel tasarım, ulaşım, altyapı, kültür ve turizm ana başlıkları altında, kurumun güçlü ve zayıf yönleri belirlenmeye çalışılmıştır.

### 2.4.1 Belediye Teşkilatı

Muratpaşa Belediyesi Teşkilatı esas itibari ile 5393 sayılı Belediye Kanunu çerçevesinde belirlenmiştir. Teşkilat Yapısı içerisinde, Belediye Meclisi ve Belediye Encümeni, Belediye Başkanı, Başkan Yardımcıları ve “Belediye ve Bağlı Kuruluşları ile Mahalli İdare Birlikleri Norm Kadro İlke ve Standartlarına Dair Yönetmelik“ doğrultusunda kurulmuş olan Müdürlüklerden oluşmaktadır.





## **Muratpaşa Belediyesi Görev Yetki ve Sorumlulukları :**

Muratpaşa Belediyesi 13.07.2005 Tarih ve 5393 Sayılı Belediye Kanunu'na bağlı olarak görev yapmaktadır. Ayrıca 23.04.2007 Tarih ve 5216 Sayılı Büyükşehir Belediye Kanunu'nun ilgili maddelerine de bağlıdır.

### **Belediyemiz Yetki, Görev ve Sorumluluklar aşağıda belirtildiği gibidir.**

**5216 Sayılı Büyükşehir Belediye Kanununa göre;**

**Büyükşehir, ilçe ve ilk kademe belediyelerinin görev ve sorumlulukları**

**Madde 7- Büyükşehir belediyesinin görev, yetki ve sorumlulukları şunlardır:**

**İlçe ve ilk kademe belediyelerinin görev ve yetkileri şunlardır:**

a) Kanunlarla münhasıran Büyükşehir belediyesine verilen görevler ile birinci fıkrada sayılanlar dışında kalan görevleri yapmak ve yetkileri kullanmak.

b) Büyükşehir katı atık yönetim plânına uygun olarak, katı atıkları toplamak ve aktarma istasyonuna taşımak.

c) Sıhî işyerlerini, 2 nci ve 3 üncü sınıf gayri sıhî müesseseleri, umuma açık istirahat ve eğlence yerlerini ruhsatlandırmak ve denetlemek.

d) Birinci fıkrada belirtilen hizmetlerden; 775 sayılı Gecekondu Kanununda belediyelere verilen yetkileri kullanmak, otopark, spor, dinlenme ve eğlence yerleri ile parkları yapmak; yaşlılar, özürlüler, kadınlar, gençler ve çocuklara yönelik sosyal ve kültürel hizmetler sunmak; mesleki eğitim ve beceri kursları açmak; sağlık, eğitim, kültür tesis ve binalarının yapım, bakım ve onarımı ile kültür ve tabiat varlıkları ve tarihî dokuyu korumak; kent tarihi bakımından önem taşıyan mekânların ve işlevlerinin geliştirilmesine ilişkin hizmetler yapmak.

e) Defin ile ilgili hizmetleri yürütmek.

4562 sayılı Organize Sanayi Bölgeleri Kanunu ile Sanayi ve Ticaret Bakanlığına ve organize sanayi bölgelerine tanınan yetki ve sorumluluklar bu Kanun kapsamı dışındadır.

**5393 Sayılı Belediye Kanununa göre;**

**MADDE 14.- Belediye, mahallî müşterek nitelikte olmak şartıyla;**

a) İmar, su ve kanalizasyon, ulaşım gibi kentsel alt yapı; coğrafi ve kent bilgi sistemleri; çevre ve çevre sağlığı, temizlik ve katı atık; zabıta, itfaiye, acil yardım, kurtarma ve ambulans; şehir içi trafik; defin ve mezarlıklar; ağaçlandırma, park ve yeşil alanlar; konut; kültür ve sanat, turizm ve tanıtım, gençlik ve spor; sosyal hizmet ve yardım, nikâh, meslek ve beceri kazandırma; ekonomi ve ticaretin geliştirilmesi hizmetlerini yapar veya yaptırır. Büyükşehir belediyeleri ile nüfusu 50.000'i geçen belediyeler, kadınlar ve çocuklar için koruma evleri açar.

b) Devlete ait her derecedeki okul binalarının inşaatı ile bakım ve onarımını yapabilir veya yaptırabilir, her türlü araç, gereç ve malzeme ihtiyaçlarını karşılayabilir; sağlıkla ilgili her türlü tesisi açabilir ve işletebilir; kültür ve tabiat varlıkları ile tarihî dokunun ve kent tarihi bakımından önem taşıyan mekânların ve işlevlerinin korunmasını sağlayabilir; bu amaçla bakım ve onarımını yapabilir, korunması mümkün olmayanları aslına uygun olarak yeniden inşa edebilir. Gerekğinde, öğrencilere, amatör spor kulüplerine malzeme verir ve gerekli desteği sağlar, her türlü amatör spor karşılaşmaları düzenler, yurt içi ve yurt dışı müsabakalarda üstün başarı gösteren veya derece alan sporculara belediye meclisi kararıyla ödül verebilir. Gıda bankacılığı yapabilir.

Hizmetlerin yerine getirilmesinde öncelik sırası, belediyenin malî durumu ve hizmetin ivediliği dikkate alınarak belirlenir.

Belediye hizmetleri, vatandaşlara en yakın yerlerde ve en uygun yöntemlerle sunulur. Hizmet sunumunda özürlü, yaşlı, düşkün ve dar gelirlilerin durumuna uygun yöntemler uygulanır. Belediyenin görev, sorumluluk ve yetki alanı belediye sınırlarını kapsar.

Belediye meclisinin kararı ile mücavir alanlara da belediye hizmetleri götürülebilir.

**4562 sayılı Organize Sanayi Bölgeleri Kanunu hükümleri saklıdır.**

**MADDE 15.- Belediyenin yetkileri ve imtiyazları şunlardır:**

a) Belde sakinlerinin mahallî müşterek nitelikteki ihtiyaçlarını karşılamak amacıyla her türlü faaliyet ve girişimde bulunmak.

b) Kanunların belediyeye verdiği yetki çerçevesinde yönetmelik çıkarmak, belediye yasakları koymak ve uygulamak, kanunlarda belirtilen cezaları vermek.

c) Gerçek ve tüzel kişilerin faaliyetleri ile ilgili olarak kanunlarda belirtilen izin veya ruhsatı vermek.

d) Özel kanunları gereğince belediyeye ait vergi, resim, harç, katkı ve katılma paylarının tarh, tahakkuk ve tahsilini yapmak; vergi, resim ve harç dışındaki özel hukuk hükümlerine göre tahsili gereken doğal gaz, su, atık su ve hizmet karşılığı alacakların tahsilini yapmak veya yaptırmak.

e) Müktesep haklar saklı kalmak üzere; içme, kullanma ve endüstri suyu sağlamak; atık su ve yağmur suyunun uzaklaştırılmasını sağlamak; bunlar için gerekli tesisleri kurmak, kurdurmak, işletmek ve işlettirmek; kaynak sularını işletmek veya işlettirmek.

f) Toplu taşıma yapmak; bu amaçla otobüs, deniz ve su ulaşım araçları, tünel, raylı sistem dâhil her türlü toplu taşıma sistemlerini kurmak, kurdurmak, işletmek ve işlettirmek.

g) Katı atıkların toplanması, taşınması, ayrıştırılması, geri kazanımı, ortadan kaldırılması ve depolanması ile ilgili bütün hizmetleri yapmak ve yaptırmak.

h) Mahallî müşterek nitelikteki hizmetlerin yerine getirilmesi amacıyla, belediye ve mücavir alan sınırları içerisinde taşınmaz almak, kamulaştırmak, satmak, kiralamak veya kiraya vermek, trampa etmek, tahsis etmek, bunlar üzerinde sınırlı aynî hak tesis etmek.

i) Borç almak, bağış kabul etmek.

j) Toptancı ve perakendeci hâlleri, otobüs terminali, fuar alanı, mezbaha, ilgili mevzuata göre yat limanı ve iskele kurmak, kurdurmak, işletmek, işlettirmek veya bu yerlerin gerçek ve tüzel kişilerce açılmasına izin vermek.

k) Vergi, resim ve harçlar dışında kalan dava konusu uyuşmazlıkların anlaşmayla tasfiyesine karar vermek.

l) Gayri sıhhî müesseseler ile umuma açık istirahat ve eğlence yerlerini ruhsatlandırmak ve denetlemek.

m) Beldede ekonomi ve ticaretin geliştirilmesi ve kayıt altına alınması amacıyla izinsiz satış yapan seyyar satıcıları faaliyetten men etmek, izinsiz satış yapan seyyar satıcıların faaliyetten men edilmesi sonucu, cezası ödenmeyerek iki gün içinde geri alınmayan gıda maddelerini gıda bankalarına, cezası ödenmeyerek otuz gün içinde geri alınmayan gıda dışı malları yoksullara vermek.

n) Reklam panoları ve tanıtıcı tabelalar konusunda standartlar getirmek.

o) Gayri sıhhi işyerlerini, eğlence yerlerini, halk sağlığına ve çevreye etkisi olan diğer işyerlerini kentin belirli yerlerinde toplamak; hafriyat toprağı ve moloz döküm alanlarını; sıvılaştırılmış petrol gazı (LPG) depolama sahalarını; inşaat malzemeleri, odun, kömür ve hurda depolama alanları ve satış yerlerini belirlemek; bu alan ve yerler ile taşımalarda çevre kirliliğı oluşmaması için gereken tedbirleri almak.

p) Kara, deniz, su ve demiryolu üzerinde işletilen her türlü servis ve toplu taşıma araçları ile taksi sayılarını, bilet ücret ve tarifelerini, zaman ve güzergâhlarını belirlemek; durak yerleri ile karayolu, yol, cadde, sokak, meydan ve benzeri yerler üzerinde araç park yerlerini tespit etmek ve işletmek, işletmek veya kiraya vermek; kanunların belediyelere verdiği trafik düzenlemesinin gerektirdiğı bütün işleri yürütmek.

(l) bendinde belirtilen gayri sıhhi müesseselerden birinci sınıf olanların ruhsatlandırılması ve denetlenmesi, Büyükşehir ve il merkez belediyeleri dışındaki yerlerde il özel idaresi tarafından yapılır.

Belediye, uluslar arası, (f) ve (g) bentlerinde belirtilen hizmetleri Danıştay'ın görüşü ve İçişleri Bakanlığının kararıyla süresi kırk dokuz yılı geçmemek üzere imtiyaz yoluyla devredebilir; toplu taşıma hizmetlerini imtiyaz veya tekel oluşturmayacak şekilde ruhsat vermek suretiyle yerine getirebileceğı gibi toplu taşıma hatlarını kiraya verme veya 67 nci maddedeki esaslara göre hizmet satın alma yoluyla yerine getirebilir.

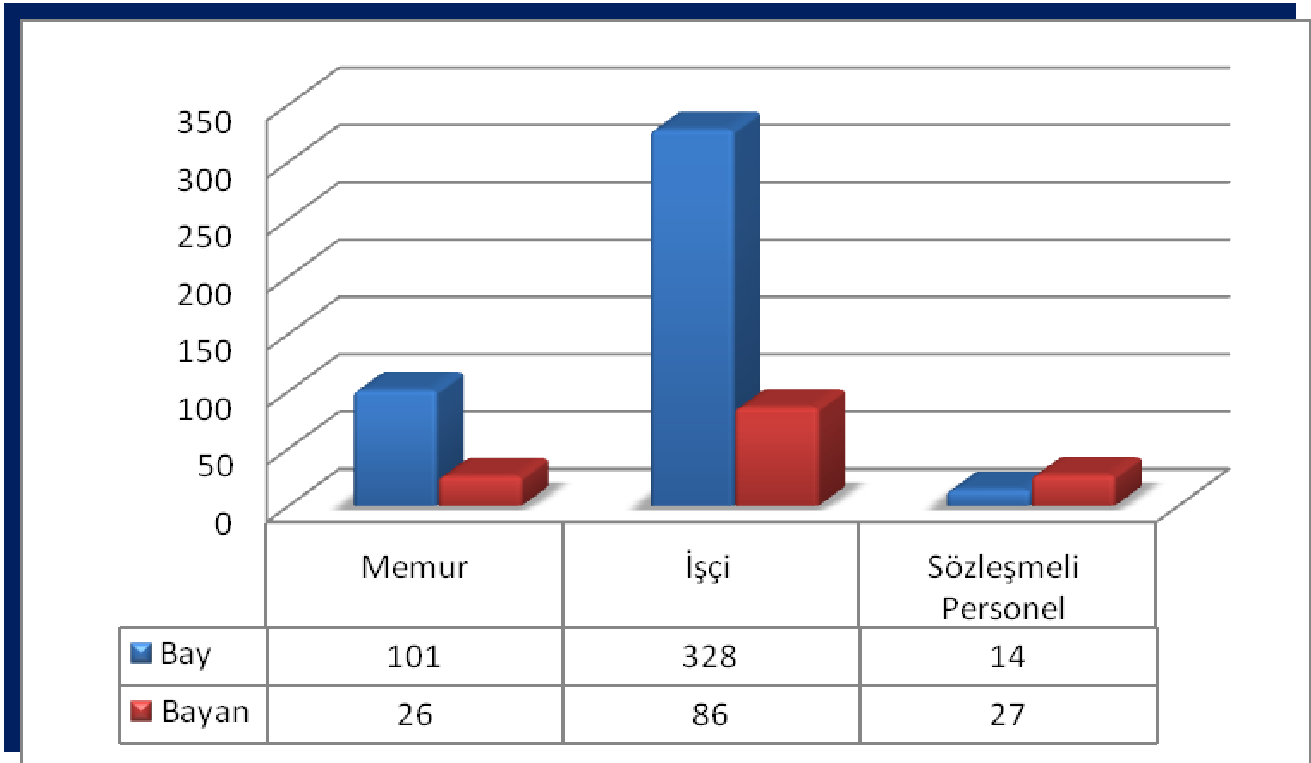
İl sınırları içinde Büyükşehir belediyeleri, belediye ve mücavir alan sınırları içinde il belediyeleri ile nüfusu 10.000'i geçen belediyeler, meclis kararıyla; turizm, sağlık, sanayi ve ticaret yatırımlarının ve eğitim kurumlarının su, termal su, kanalizasyon, doğal gaz, yol ve aydınlatma gibi alt yapı çalışmalarını faiz almaksızın on yıla kadar geri ödemeli veya ücretsiz olarak yapabilir veya yaptırabilir, bunun karşılığında yapılan tesislere ortak olabilir; sağlık, eğitim, sosyal hizmet ve turizmi geliştirecek projelere İçişleri Bakanlığının onayı ile ücretsiz veya düşük bir bedelle amacı dışında kullanılmamak kaydıyla arsa tahsis edebilir.

Belediye, belde sakinlerinin belediye hizmetleriyle ilgili görüş ve düşüncelerini tespit etmek amacıyla kamuoyu yoklaması ve araştırması yapabilir.

Belediye mallarına karşı suç işleyenler Devlet malına karşı suç işlemiş sayılır. 2886 sayılı Devlet İhale Kanununun 75 inci maddesi hükümleri belediye taşınmazları hakkında da uygulanır. Belediyenin proje karşılığı borçlanma yoluyla elde ettiği gelirleri, şartlı bağışlar ve kamu hizmetlerinde fiilen kullanılan malları ile belediye tarafından tahsil edilen vergi, resim ve harç gelirleri haczedilemez.

## 2.4.2 İnsan Kaynakları

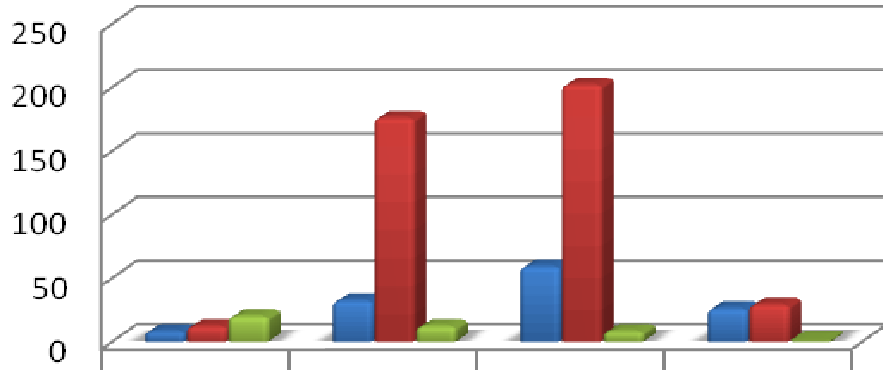
Muratpaşa Belediyesi personeli memur, işçi ve sözleşmeli çalışanlardan oluşmaktadır. İşçi statüsündeki personel ise, Kadrolu işçiler ile vizeli işçilerden oluşmaktadır. Kurumda 127 memur, 414 işçi, 41 sözleşmeli statüsünde olmak üzere toplam 582 çalışan bulunmaktadır.



Toplam personelin % 71'ini işçiler, % 22'sini memurlar ve %7'sini de sözleşmeli personel oluşturmaktadır.

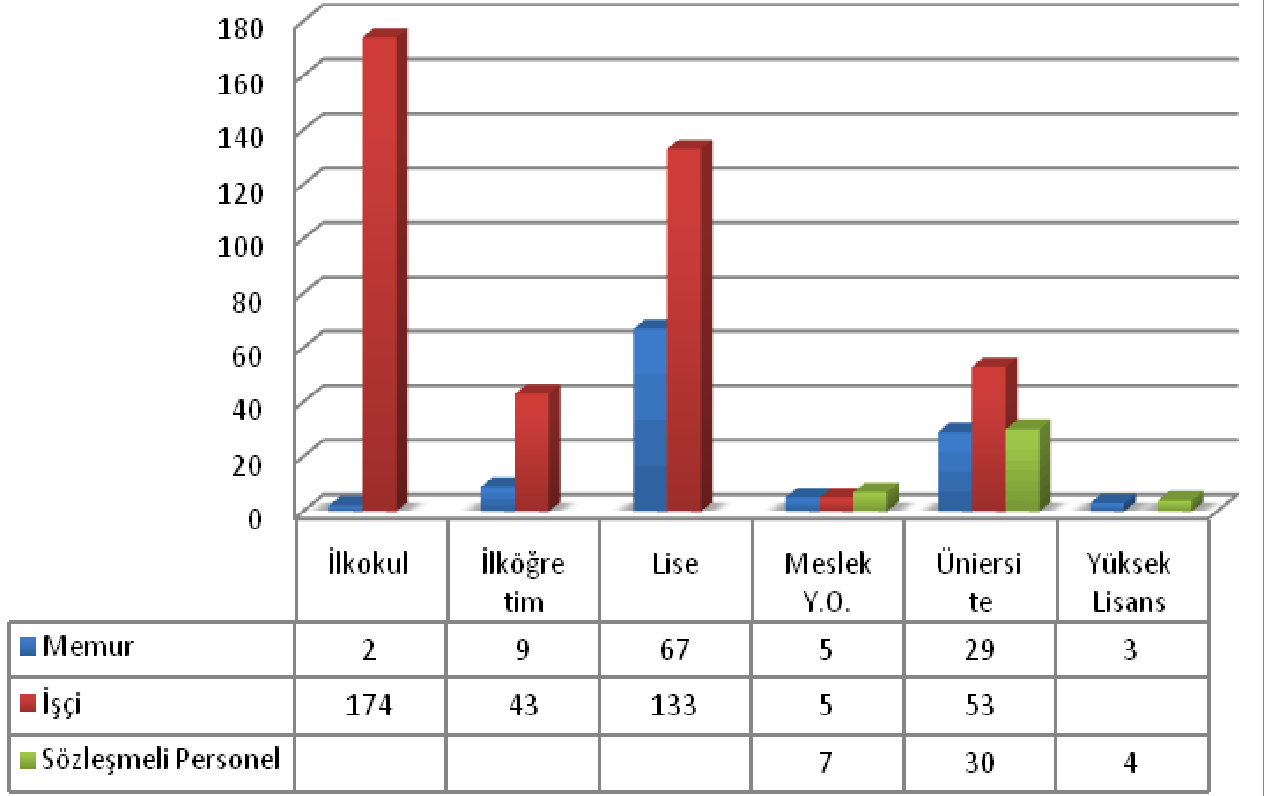
Sözleşmeli Statüde personel alımı, 2 Eylül 2005 tarihinde yayınlanan 2005/25924 sayılı “Sözleşmeli Personel Çalıştırılmasına İlişkin Esaslarda Değişiklik Yapılmasına Dair Esaslar” adlı yasal düzenleme çerçevesinde yapılmaktadır.

### PERSONEL YAŞ GRUPLARI



	20-30	31-40	41-50	51-60
Memur	8	32	59	26
İşçi	12	176	202	29
Sözleşmeli Personel	20	12	8	1

Toplam personelin, %7'si 20-30 yaş grubunda, %38'i 31-40 yaş grubunda, %46'sı 41-50 yaş grubunda ve %9'u 51-60 yaş grubunda yer almaktadır.



**Toplam personelin %30'u ilkokul, %9'u ilköğretim, %35'i Lise, %3'ü Meslek Yüksekokulu ve %21'i Üniversite ( Fakülte ) mezunudur.**

## PERSONEL DAĞILIMI

Birim	Memu	Kadrolu İşçi	Sürekli İşçi	Geçici İşçi	Sözleşmeli Personel	Toplam
Mali Hizmetler Müdürlüğü	14	-	53	3	-	70
Emlak ve İstimlak Müdürlüğü	5	-	13	2	4	24
Destek Hizmetleri Müdürlüğü	3	-	20	-	-	23
Özel Kalem Müdürlüğü	4	1	12	1	1	19
Teftiş Kurulu Müdürlüğü	1	-	2	-	-	3
Hukuk İşleri Müdürlüğü	-	-	2	-	4	6
İnsan Kaynakları ve Eğitim Md.	3	-	3	-	-	6
Yazı İşleri Müdürlüğü	1	-	12	-	-	13
Zabıta Müdürlüğü	62	-	18	1	-	81
Sosyal Yardım İşleri Müdürlüğü	2	-	4	-	-	6
Sağlık İşleri Müdürlüğü	5	-	11	5	3	24
Veteriner İşleri Müdürlüğü	1	-	6	1	1	9
Temizlik İşleri Müdürlüğü	1	-	29	5	-	35
İmar ve Şehircilik Müdürlüğü	8	1	24	17	19	69
Plan ve Proje Müdürlüğü	2	-	5	3	6	16
Fen İşleri Müdürlüğü	9	1	93	7	-	110
Park ve Bahçeler Müdürlüğü	2	-	47	8	2	59
Yapı Kontrol Müdürlüğü	2	-	1	3	1	7
Kütüphane Müdürlüğü	2	-	-	-	-	2
<b>Genel Toplam</b>	<b>127</b>	<b>3</b>	<b>355</b>	<b>56</b>	<b>41</b>	<b>582</b>



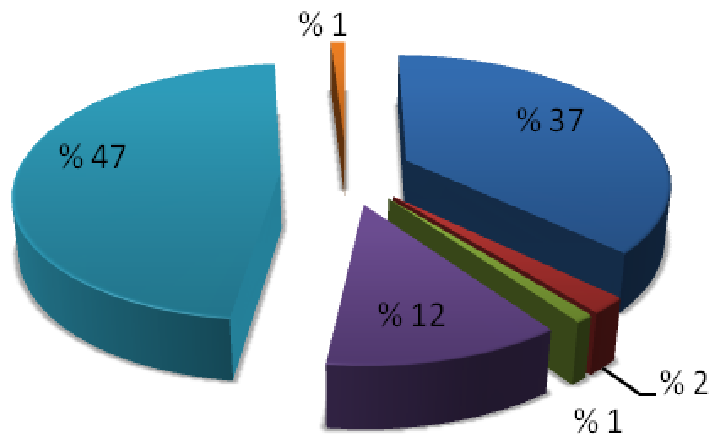
### 2.4.3 Mali Yapı

Muratpaşa Belediyesinin mali yapısı, kurumun gelirleri, giderleri ve bütçe uygulamam sonuçları incelenerek ortaya konmuştur.

#### Gelirler

Muratpaşa Belediyesinin gelir kaynakları genel bütçe vergi gelirlerinden ayrılan payların miktar ve oranları, 5216 sayılı Büyükşehir Belediyesi Kanunu, 2464 sayılı Belediye Gelirleri Kanunu ve 2380 sayılı Belediyelere ve İl Özel idarelerine Genel Bütçe Vergi Gelirlerinden Pay Verilmesi Hakkında Kanun'da yer alan hükümler ile Bakanlar Kurulu tarafından alınan kararlar doğrultusunda belirlenmekte ve tahsil edilmektedir. Bu kanunlar çerçevesinde belediyenin gelirleri şöyle sınıflandırılabilir:

- Vergi Gelirleri
- Teşebbüs ve Mülkiyet Gelirleri
- Yardım ve Fon Gelirleri.
- Sermaye Gelirleri
- Diğer Gelirler



- |                                       |                                  |
|---------------------------------------|----------------------------------|
| ■ VERGİ GELİRLERİ                     | ■ TEŞEBBÜS VE MÜLKİYET GELİRLERİ |
| ■ ALINAN BAĞIŞ VE YARD. İLE ÖZEL GEL. | ■ SERMAYE GELİRLERİ              |
| ■ DİĞER GELİRLER                      | ■ RED VE İADELER (-)             |

**Gelir türlerinin toplam gelir içerisindeki dağılımı incelendiğinde, Muratpaşa Belediyesi gelir kalemleri arasında % 47 ile en yüksek paya sahip olan kalem genel bütçe Diğer (Faiz Gelirleri Kişi ve Kurumlardan Alınan Paylar, Para Cezaları ) gelirleridir.**

**Gelirlerde ikinci sırayı % 37’lik oranla Vergi gelirleri almakta, diğer gelir kaynaklarını ise sırasıyla % 12lik oranla Sermaye Gelirleri, %2lik oranla Teşebbüs ve Mülkiyet gelirleri ve %1lik oranla Yardım ve Fon gelirleri oluşturmaktadır.**

## ***Giderler***

**Muratpaşa Belediyesi giderleri; 5216 sayılı Büyükşehir Belediyesi Kanunu, 5393 sayılı Belediye Kanunu, 5018 sayılı Kamu Mali Yönetimi ve Kontrol Kanunu ile 775 sayılı Gecekondu Kanunu’nda yer alan hükümlere göre belirlenmekte ve uygulanmaktadır. Muratpaşa Belediyesi giderleri şöyle sıralanabilir:**

- a) Cari Giderler**
- b) Yatırım Giderleri,**
- c) Transferler**

## ***Cari Giderler***

**Bütçe kanunları ile belirlenmiş, asgari değeri asmayan, normal ömrü bir yıl veya daha az olan ve karşılıksız ödeme şeklinde yapılan mal ve hizmet alımları cari gider olarak adlandırılmaktadır. Bütçede cari giderler personel giderleri, müşavir firma veya kişilere yapılan ödemeler, tüketim malları ve malzemeleri alımı, demirbaş alımı ile diğer ödeme kalemlerinden oluşmaktadır.**

## Yatırım Giderleri

Bütçe kanunları ile belirlenmiş asgari değeri aşan ve normal ömrü bir yıl veya daha uzun olan mal ve hizmet alımları, gayrimenkuller, ulaşım araçları, makineler ve menkul sabit sermaye malları edinimi için yapılan ödemeler yatırım giderleridir.

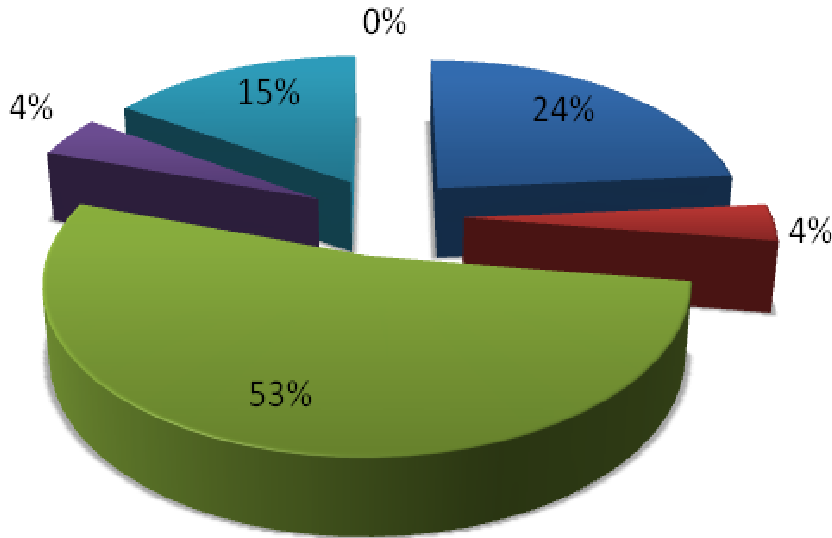
Yatırım giderleri bütçede sermaye giderleri, makine teçhizat ve taşıt alımı, muhtelif yapı tesisi, büyük onarım giderleri, altyapı fonu, kamulaştırma ve taşınmaz mal satın alımı, etüt proje, ilama bağlı borç, yatırımı hızlandırma giderlerinden oluşmaktadır.

## Transferler

Transfer harcamaları, kuruluş katılım payı, sermaye teşebbüsü, iktisadi transferler, yardımlar ve mali transferlerden oluşmaktadır.

### 2008 YILI GERÇEKLEŞEN GİDER DAĞILIMI

- PERSONEL GİDERLERİ
- MAL VE HİZMET ALIM GİDERLERİ
- SERMAYE GİDERLERİ
- SOSYAL GÜV. KUR. DEVLET PRİM. GİD.
- CARİ TRANSFERLER
- YEDEK ÖDENEKLER



## 2.4.4 Teknolojik Alt Yapı

Muratpaşa Belediyesi'nin bilişim hizmetleri Mali Hizmetler Müdürlüğü Bilgi İşlem Servisi tarafından yürütülmektedir. Belediyemiz Bilgisayar ağında yerel kullanıcılar (local) ve uzak (remote) kullanıcıların beraber ve güvenli bir şekilde çalışması sağlanmış olup ihtiyaçlara göre genişleyebilecek yapıdadır.

Mevcut bilgisayar ağında 1 adet T.C Kimlik Numarasının Nüfus İşleri Genel Müdürlüğüne bağlanarak sorgulanmasını sağlayan Server, 3 adet sunucu (Otomasyon Programı ve Domain Controller), 373 adet bilgisayar, 2 adet plotter, 242 adet değişik türde yazıcı 1 adet data yedeklemelerini yapan yedekleme ünitesi çalışmaktadır.

Mevcut bilgisayar ağında kullanılan cihazların hızlı ve güvenli bir şekilde çalışabilmesi için mevcut kablolar değiştirilmiş ve yeni network cihazları (L2/L3 1000 Mbps'lik switchler) kullanılarak network alt yapısı güçlendirilmiştir. İnternet çıkışları (merkez ve dış müdürlükler) 8 adet UTM cihazı ile güvenli hale getirilmiş ve tüm İnternet işlemleri kayıt altına alınmaktadır.

Ayrıca, Antalya Valiliği'nde tek adımda hizmet bürosunda bulunan ana makineye bağlı bir cihaz bulunmaktadır.

Merkez bina dışındaki müdürlükler ADSL üzerinden VPN ile Mali Hizmetler Müdürlüğüne bağlı Semt Vezneleri ise G.SHDSL Frame-Relay hatlar kullanılarak Belediye otomasyon Programının çalıştığı sunucuya bağlanmaktadır.

İnternet üzerinden sisteme izinsiz giriş yapılmasını ve bilgisayar sisteminin virüslerden etkilenmesini önlemek için firewall cihazları, içerik filtreleme ve antivirüs sistemleri mevcuttur. Kullanıcıların tüm İnternet aktiviteleri yasa gereği kayıt altına alınmaktadır. Ayrıca kullanıcı bilgisayarlarındaki tüm virüs aktiviteleri tek merkezde kontrol edilip kayıt altına alınmaktadır.

Belediyemizin bünyesinde kullanılan bilgisayar ve çevre birimlerinin bakım ve onarımı, mahalli vezne kurumları ADSL üzerinden merkez bilgisayara bağlantıları ve kablolama işlemlerini Bilgi İşlem Servisi yürütmektedir.

BİLGİ/TEKNOLOJİ	YAZILIM					İLETİŞİM			
	SAYIS Otomasyon Programı	Net CAD	Allplan	Sta4	Microsoft Oficce	Bilgisayar Masaüstü	Yazıcı/Fa ks	Fotokopi	Server
						373	242	25	3

#### 2.4.5 Fiziksel Alt Yapı

Muratpaşa Belediyesi'nin fiziksel altyapısı, araçları ve binaları kapsayacak şekilde iki ana başlık altında incelenmiştir.

#### Araçlar

Muratpaşa Belediyesi araçlarına ilişkin inceleme kapsamında, mevcut araçlar ve araç tedarikinde kullanılan yöntemler açıklanmıştır.

Araç Cinsi	Araç Yaş Grubu			Toplam
	0-5 Yaş	6-10 Yaş	11 + Yaş	
<b>Yol Yapım-Bakım-Yıkama Araçları ve İş Makineleri</b>				
Arasöz	2	1	5	8
Asfalt Beton Kesme Makinesi	3			3
Asfalt Distribütörü	1		1	2
Asfalt Kazıma Makinesi				
Asfalt Kompaktörü				
Asfalt remikseri				
Asfalt silindiri			4	4
Asfalt yama silindiri	2		2	
Silindir Römork	1			1
Beton Sıkıştırma	1			1
Beton Pompası	1			1
Dozer			3	3
Ekskavatör	1		1	2
Elektrikli istif makinesi				
Finisher			1	1
Forklift	1			1
Greyder	2		3	5
Gübre Dağıtıcısı				
Hidromek 4*4*4	2			2
Kurtarıcı				
Loader			2	2
Mini yol süpürme makinesi				
Komprasör			2	2
Römork çöp dorsesi				
Asfalt Yama Robotu	1			1
Tır çekici			1	1
Traktör çim biçme				
Transkavatör				
Dorse			1	1
Vinç	1			1
Yol çizgi çizme aracı				
Yol çizgi silme makinesi				
Yol süpürme makinesi				
Yol süpürme aracı				
Zemin yıkama makinesi				

Araç Cinsi	Araç Yaş Grubu			Toplam
	0-5 Yaş	6-10 Yaş	11 + Yaş	
<b>Kamyon-Kamyonet</b>				
Çöp kamyoneti				
Çöp kamyonu				
Çöp transfer kamyonu				
Asfalt yama Kamyonu			2	2
Kamyon damperli	3	6	17	26
Kamyon kapalı sac				
Kamyon kapalı tente				
Kamyon sepetli				
Kamyon şasi kabin				
Kamyonet			7	7
Tanker akaryakıt			1	1
Tanker su			4	4
Unimog				

Araç Cinsi	Araç Yaş Grubu			Toplam
	0-5 Yaş	6-10 Yaş	11 + Yaş	
<b>Binek Araç</b>				
Arazi binek oto (PICK UP)			2	2
Binek oto		1		1
Mobilet				
Motosiklet			1	1

Araç Cinsi	Araç Yaş Grubu			Toplam
	0-5 Yaş	6-10 Yaş	11 + Yaş	
<b>Otobüs-Minibüs-Midibüs</b>				
Otobüs			2	2
Minibüs			1	1
Midibüs				

Araç Cinsi	Araç Yaş Grubu			Toplam
	0-5 Yaş	6-10 Yaş	11 + Yaş	
<b>Traktörler</b>				
Traktör			4	4
Traktör Römorku				

Araç Cinsi	Araç Yaş Grubu			Toplam
	0-5 Yaş	6-10 Yaş	11 + Yaş	
<b>Cenaze Araçları</b>				
Cenaze Tasıma Aracı	1			1

Araç Cinsi	Araç Yaş Grubu			Toplam
	0-5 Yaş	6-10 Yaş	11 + Yaş	
<b>Kanal ve Fosseptik Temizlik Araçları</b>				
Kanal temizleme aracı			1	1
Transmikser				
Vidanjör				

Araç Cinsi	Araç Yaş Grubu			Toplam
	0-5 Yaş	6-10 Yaş	11 + Yaş	
<b>Laboratuar ve Cihazları</b>				
Biyokimya Oto Analizatörü	1			1
Kan Sayım Cihazı	1			1
Hormon sayım Cihazı	1			1
Elektrolit cihazı	1			1
İdrar sribi okuyucu	1			1
Mikroskop	1			1
Distile su cihazı	1			1
Santrifüj	1			1
Kızartma yağı test cihazı	1			1
	1			1



## Araç Tedarikinde Kullanılan Yöntemler

Muratpaşa Belediyesi araç ihtiyacını iki yolla karşılamaktadır. Bunlardan ilki, hizmet alımı ihalesi yoluyla kiralama yapılması, ikincisi ise satın alma seklindedir. Kullanılacak araçların özellikleri, ihtiyaca uygun piyasa araştırması yapılarak belirlenmekte ve ihale şartnamesinde bunlar ayrıntılı olarak açıklanmaktadır.

Yukarıda yer alan Tablolarda yer alan araçların tamamı, Muratpaşa Belediyesi'nin envanterine kayıtlı olup, aktifleri arasında yer almaktadır. Ancak, kurum araç tedarikinde kiralama yönteminden de yararlanmaktadır.

## Bina ve Tesisler

FİZİKSEL YAPI	Hizmet Binası	Kültür Tesisleri	Sosyal Tesisler	Spor Tesisleri	Eğitim Tesisleri	Kapalı Semt Pazarları	Dükkan ve İşyerleri	Park ve Bahçeler	Sağlık Ocağı	Kreş ve Lojman	Otopark
Adet	70	3	19	97		4	63	375		34	4
Kapalı Alan (m <sup>2</sup> )	28.142			289,78			2.472	89.537		3.331	2.150

## Arsa

FİZİKSEL YAPI	Kreş Alanı	Eğitim Alanı ( İlk-Orta-Lise )	Sağlık Alanı ( Sağlık Ocağı ve )	Kültür Tesisi Alanı ( Kütüphane ve Kültür )	Sosyal Tesis Alanı ( Cav Bahçesi dahil )	Kamu Alanı	Konut Alanı	Ticari Alan	Trustik Tesis Alanı	Pazar Yeri Alanı	Sit Alanı	Diğer
Adet	14	118	21	14	22	71	1884	61	8	39	20	
Kapalı Alan (m <sup>2</sup> )	42.903	277.300	37.894	29.164	50.107	95.754	800.832	35.801	1647	53.850	4.041	

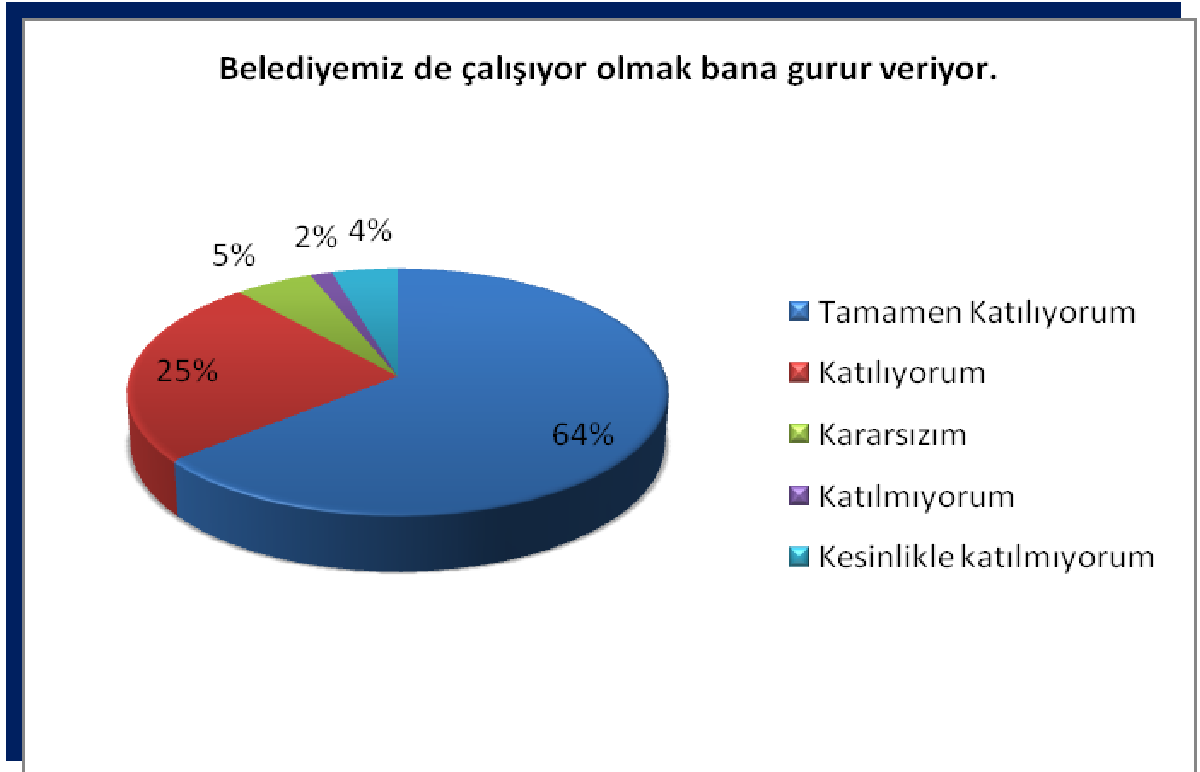
## Bina İhtiyacının Karşılanmasında Kullanılan Yöntemler

Yürütülen hizmetlerin çeşitliliği ve hizmetlerin geniş bir alanda yaygın bir şekilde yürütülmesinin zorunluluğu, bina ihtiyacını belirleyen en önemli etken olarak nitelenebilir. Zabıta, park bahçe, kütüphane ve tiyatro, Fen İşleri, Temizlik, Veterinerlik gibi hizmetlerin kendine has özellikleri dolayısıyla, bu tür hizmetleri yürüten birimler ana hizmet binalarının dışında da örgütlenmiştir. Hizmetlerin gerektirdiği bina ihtiyacı karşılanırken Satınalma ve Bina Yapımı olmak üzere iki farklı yöntem kullanılmaktadır.

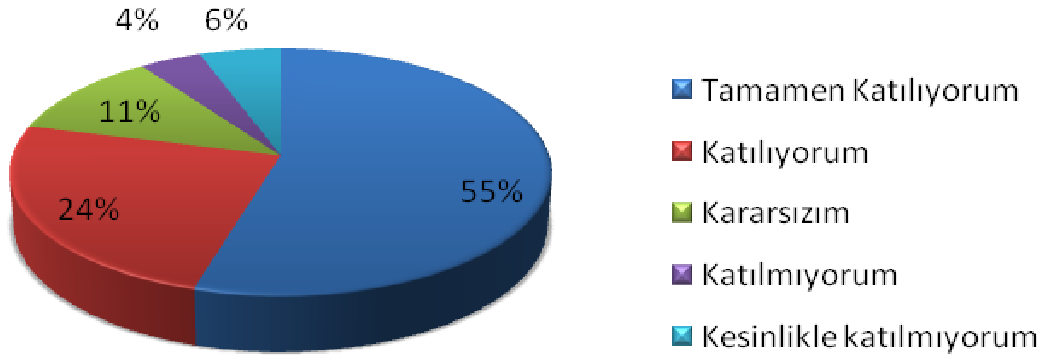
## 2.5 Öz Değerlendirme

Muratpaşa Belediyesi çalışanları, kurumun birinci düzeyde iç paydası olarak ortaya çıkmaktadır. Hem kurumsal bilgiye derinlemesine hâkim olmaları, hem de faaliyetleri ile kurumu ve hizmetleri birinci derecede etkilemeleri bu önemi ortaya koymaktadır.

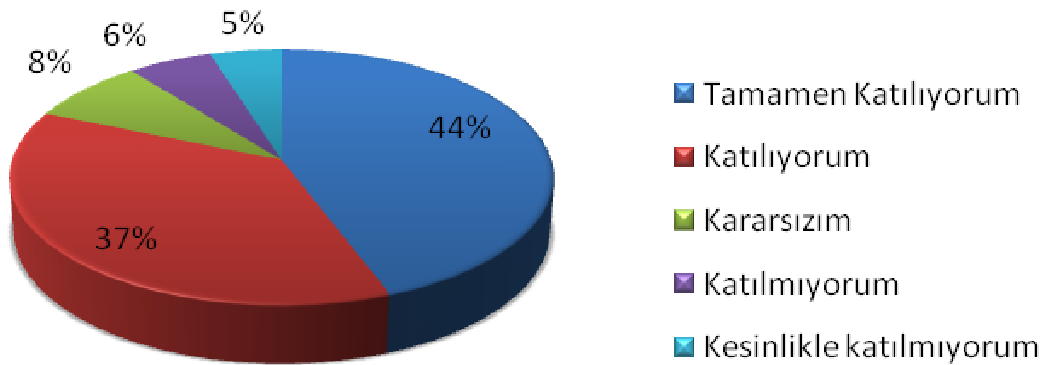
Çalışanların bağlı buldukları ilk yöneticiden, beraber çalıştıkları kişilerden, kurum içi iletişimden, yapılan işten ve fiziksel çalışma koşullarından memnuniyetleri, kurumla ilgili görüş, öneri ve beklentileri Çalışan Memnuniyeti Araştırması ile elde edilmiştir.



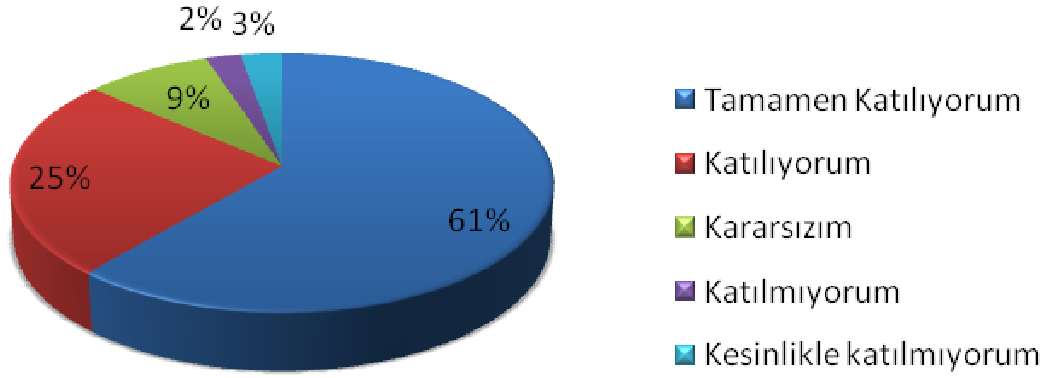
**Belediyemizin stratejisi başarısının sürmesini sağlayacaktır.**



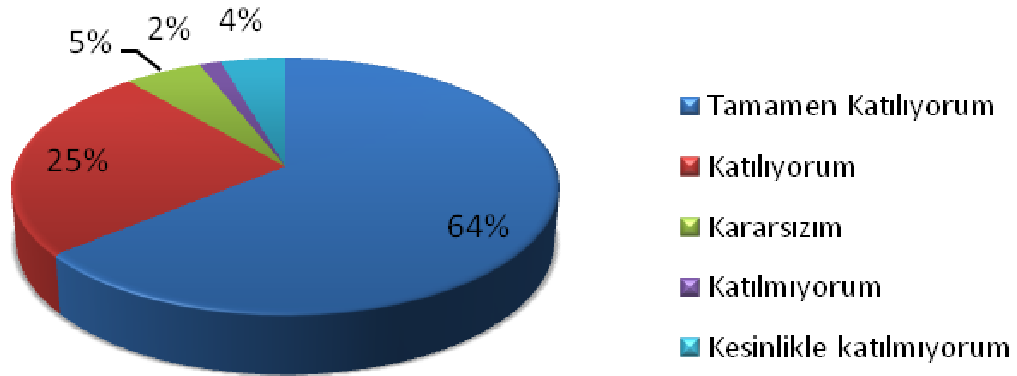
**Benden beklenen işlerin, iş hedeflerinin ve iş kalitesinin belirlenmesine aktif olarak katılıyorum.**



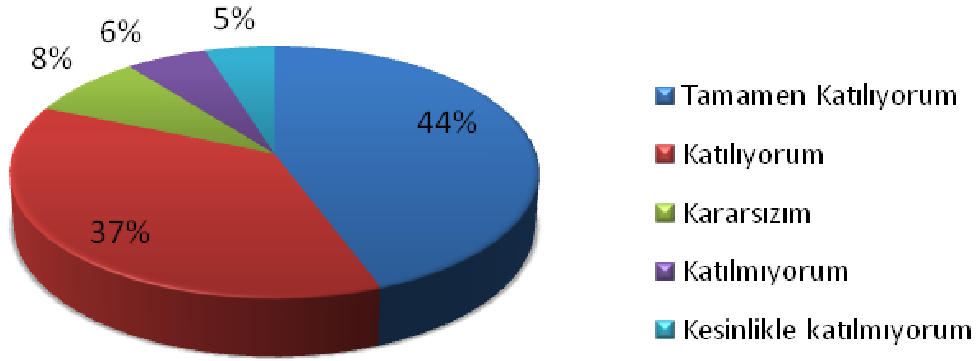
**Belediyede ki görevimi severek yapıyorum.**



**Birimde çalışan personel görev, yetki ve sorumluluklarını yerine getirirken hizmet kalitesini yükseltmek ve vatandaşın ihtiyaçlarını etkin, hızlı ve verimli bir biçimde karşılamak için çalışır.**



Birim faaliyetlerinin iyileştirilmesi ,geliştirilmesi için; iç ve dış paydaşların görüş ve önerileri dikkate alınır.Katılımcı bir anlayış sergilenir.



## 2.6 Paydaş Analizi

PAYDAŞLARIMIZ	
1	AESOB
2	Adliye
3	Afet Koordinasyon Merkezi
4	Antalya Elektrik Dağıtım A.Ş
5	Antalya İlçeleri
6	Akdeniz Üniversitesi
7	AKTOB
8	ANFAŞ
9	Amatör Spor Kulüpleri Federasyonu
10	Amatör Ve Özel Tiyatro-Müzik Toplulukları
11	Ana Çocuk Sağlığı Ve Aile Planlaması Merkezi –Açsap
12	Antalya Büyükşehir Belediyesi
13	Antalya Kültür ve Sanat Vakfı
14	Antalya Ticaret Borsası
15	ASAT
16	Arşivler Genel Müdürlüğü
17	Antalya Valiliği
18	ATSO
19	Basın ve İlan Kurumu Şube Müdürlüğü
20	Bakanlıklar
21	Bankalar

22	<b>Çalışma ve Sosyal Güvenlik Müdürlüğü</b>
23	<b>ÇEVKO Vakfı</b>
24	<b>Çevre ve il Orman Müdürlüğü</b>
25	<b>Defterdarlık</b>
26	<b>Devlet Planlama Teşkilatı</b>
27	<b>DSİ Bölge Müdürlüğü</b>
28	<b>Eğitim ve Öğretim Kurumları</b>
29	<b>Eğitim ve danışmanlık Hizm. Veren tüm kuruluşlar</b>
30	<b>Emekli Sandığı Genel Müdürlüğü</b>
32	<b>Emniyet Müdürlüğü</b>
33	<b>İhracatçılar Birliği</b>
34	<b>İl Jandarma Komutanlığı</b>
35	<b>İl kontrol lab. Müdürlüğü</b>
36	<b>İl Kültür ve Turizm Müdürlüğü</b>
37	<b>İl Milli Eğitim Müdürlüğü</b>
38	<b>İl Müftülüğü</b>
39	<b>İl Özel İdare Müdürlüğü</b>
40	<b>İl Kriz Merkezi</b>
41	<b>İl planlama ve koordinasyon müdürlüğü</b>
42	<b>İl sivil savunma müdürlüğü</b>
43	<b>İl Sağlık Müdürlüğü</b>
44	<b>İller Bankası Müdürlüğü</b>
45	<b>Hıfzısıhha Bölge Müdürlüğü</b>
46	<b>Kamu İhale Kurulu</b>
47	<b>Karayolları Bölge Müdürlüğü</b>



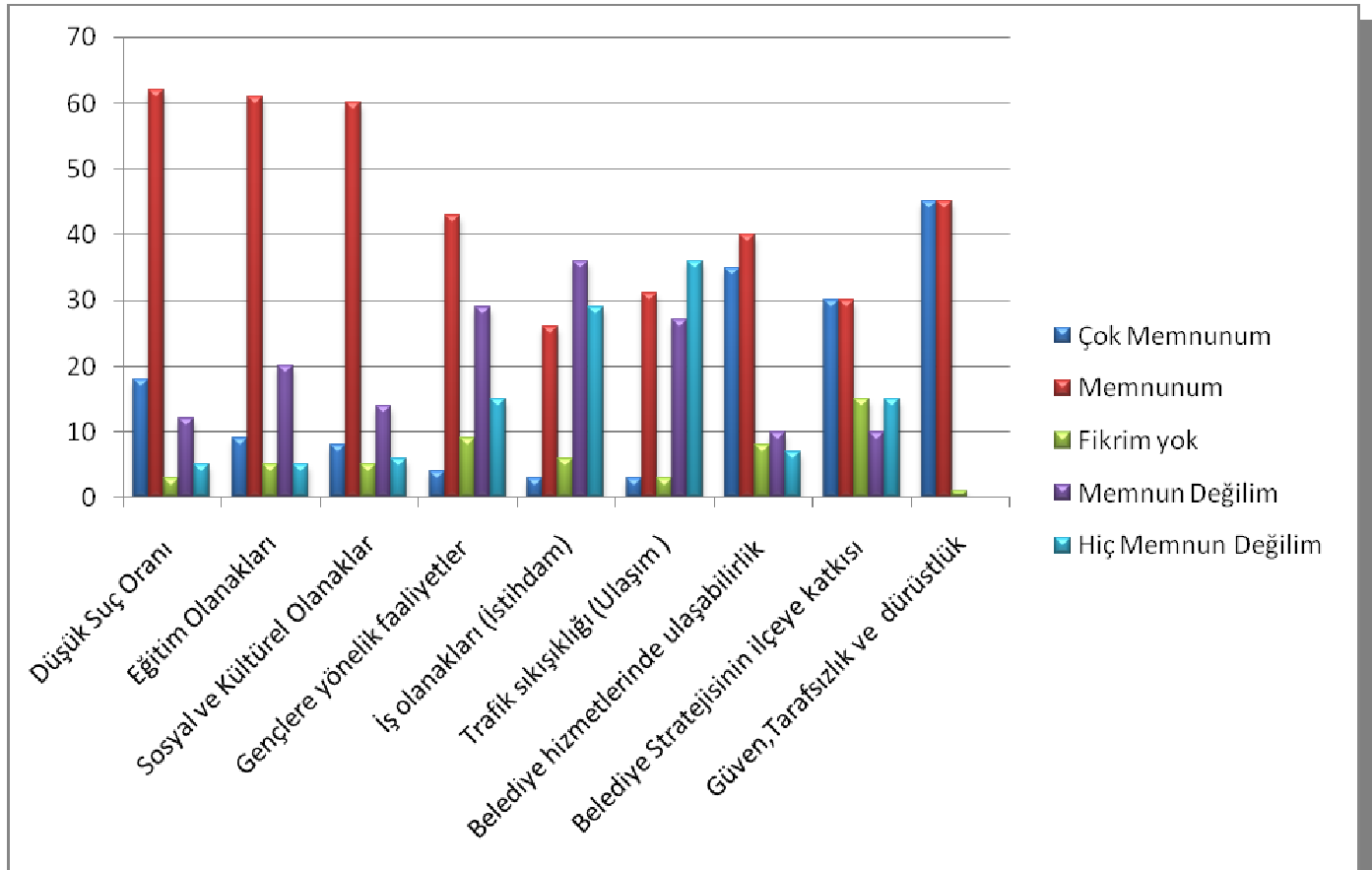
48	<b>Kardeş Şehirler</b>
49	<b>Kent Konseyi</b>
50	<b>Kızılay</b>
51	<b>Kültür Bakanlığı Tabiat Varlıklarını Koruma Kurulu</b>
52	<b>Mahalli İdareler Genel Müdürlüğü</b>
53	<b>Meslek Odaları</b>
54	<b>Meteoroloji Bölge Müdürlüğü</b>
55	<b>Muhtarlar</b>
56	<b>Muratpaşa Belediyesi Çalışanları</b>
57	<b>Muratpaşa Kaymakamlığı</b>
59	<b>Muratpaşa İlçe Milli Eğitim Müdürlüğü</b>
60	<b>Muratpaşa İlçe Müftülüğü</b>
61	<b>Muratpaşa İlçe Sağlık Müdürlüğü</b>
62	<b>Muratpaşa İlçe Tarım Müdürlüğü</b>
63	<b>Noterler</b>
64	<b>Orman Bölge Müdürlüğü</b>
65	<b>Nüfus Müdürlüğü</b>
66	<b>Sendikalar</b>
67	<b>Sivil Toplum Kuruluşları</b>
68	<b>Sosyal Hizmetler İl Müdürlüğü</b>
69	<b>Sosyal Yardım ve Dayanışma Vakfı</b>
70	<b>SGK Bölge Müdürlüğü</b>
71	<b>Tapu Sicil ve Kadastro Müdürlüğü</b>
72	<b>Tarım İl Müdürlüğü</b>
73	<b>TEDAŞ</b>

74	TELEKOM
75	TSE
76	TUİK
77	Türkiye İş Kurumu İl Müdürlüğü
78	TÜRSAB
79	Vakıflar Bölge Müdürlüğü
80	Vatandaşlarımız
81	Konsolosluklar
82	Yerel ve Ulusal Basın Organları

### Vatandaş Beklenti Anketi

Muratpaşa Belediyesinin en önemli Paydaşı olan Muratpaşa Halkının kurum faaliyetleri ile ilgili görüşlerinin alınması ve beklentilerinin ortaya konmasına yönelik olarak kamuoyu anketi gerçekleştirilmiştir.

Belediye Hizmetlerinin düzeltilmesi ve geliştirilmesi yönünde Vatandaşın beklenti içerisinde olduğu konular ve hizmetler aşağıdaki tabloda belirtilmiştir.



İlçemizde düşük suç oranı , eğitim olanakları , sosyal ve kültürel olanaklar , gençlere yönelik faaliyetler , istihdam olanakları , Trafik sıkışıklığı ve ulaşım , Belediye hizmetlerinde ulaşılabilirlik , Belediye stratejisinin ilçeye katkısı , belediyemize duyulan güven , tarafsızlık ve dürüstlük ilkesinde çalışma olarak değerlendirme yapıldı.

Yapılan değerlendirmeler ışığında ; ilçemizde yaşayan halkın güven içinde , eğitim olanaklarının yüksek olduğu , sosyal ve kültürel faaliyetlerden memnun yaşadığı ve belediye hizmetlerine ulaşılabilirliğin sağlandığı , gelecek öngörüsü olan stratejisinin beklentilerine cevap verebilecek nitelikte olduğu tespit edilmiştir. Ancak ilçemizin yoğun göç alması ve hızlı nüfus artışına da bağlı olarak istihdam olanakları noktasında beklentilerinin varlığını ortaya çıkarmıştır.

## ***2.7 GZTF Analizi***

Dış çevreyi oluşturan unsurlar (nüfus, demografik yapı, coğrafi alan, kentsel gelişme, sosyo-kültürel hayat, ekonomik durum, turizm ve coğrafi bilgi sistemleri) doğrudan veya dolaylı olarak belediyelerin faaliyet alanlarını etkilemektedir. Dolayısıyla belediyelerin dış çevresinde meydana gelebilecek değişiklikleri sürekli olarak analiz ederek ortaya çıkabilecek fırsat-tehditleri önceden tahmin edip gerekli önlemleri almaları gerekmektedir.

Bununla birlikte, iç çevre araştırmalarıyla sağlıklı bir şekilde ortaya konan üstün ve zayıf yönler, fırsatlar ve tehditler ile birlikte değerlendirilerek en uygun stratejiler belirlenebilecektir.

Sonuç olarak çevrenin sürekli ve sistematik analizi; güçlü ve zayıf yönlerin belirlenmesi, değişimlerle birlikte ortaya çıkabilecek fırsat ve tehditlerin tahmin edilmesi açısından büyük önem taşımaktadır.

**Fırsatlar,** çevre analizinde belediye faaliyetleri açısından olumlu sonuçlar elde etmek için elverişli şartların ortaya çıkması ya da gelecekte daha kaliteli hizmet sunumu için imkân sağlayacak potansiyele sahip konular olarak tanımlanabilir.

**Tehditler** ise, belediyenin stratejik amaçlarını gerçekleştirmesine engel teşkil eden, temel kentsel hizmetlerde başarısını engelleyen ve belediyeyi zarara uğratan unsurlardır. Ancak tehditler de fırsatlar gibi, çevre koşullarının analizi ve değerlendirmesiyle açığa çıkartıldığı zaman; buna karşı önlem alınabilir, hatta bazı koşullarda gizli bir fırsat haline bile çevrilebilir.

**Güçlü yönler,** belediyenin iç çevre analizi sonucu ortaya çıkarılan kaliteli hizmet sunumu potansiyeli ve yetenekleridir. Güçlü yönlerin farkında olmak bir yandan belediyenin dış çevresinde ortaya çıkabilecek fırsatları değerlendirmesine yararırken diğer yandan belediye için tehdit içeren çevre unsurlarına yönelik önlem alınmasını sağlamaktadır.

**Zayıf yönler,** belediyenin imkânlarının ve yeteneklerinin temel kentsel hizmet sunumunda ve çevresindeki değişikliklere cevap vermede yetersiz kalmasını ifade etmektedir.

Muratpaşa Belediyesi için güçlü ve zayıf yönlerin bilinmesi; stratejik planlama çalışmasıyla, ortaya konulan fırsatlardan yararlanılmasında, tehditlerin en az etkiyle atlatılmasında, ciddi güçlük ve sınırlamalara yol açabilecek problemlerin çözülmesinde ve doğru tercihlerin belirlenmesinde büyük önem taşımaktadır.

Muratpaşa Belediyesinin GZFT analizi iç ve dış çevre verilerinden elde edilen bilgiler doğrultusunda ve dokuz hizmet (Kurumsal Yapı, Çevre Yönetimi, Kamu Düzeni ve Güvenlik, Sosyal Hizmetler, İmar ve Şehircilik, Halk Sağlığı, Ulaşım, Altyapı, Kültür ve Turizm) alanı göz önünde tutularak ortaya konulmuştur.

## Kurumsal Yapıda Güçlü ve Zayıf Yönler

Güçlü Yönler	Etki Değerlendirmesi				
	Çok Olumsuz	Olumsuz	Etkisiz	Olumlu	Çok Olumlu
	-2	-1	0	1	2
Personelin Muratpaşa ilçesinde yaşayan Hemşehrilere hizmet sunmaktaki duyarlılıkları					✓
Teknolojik Altyapı kapsamında Personelin Bilgisayar ve Yazılım Teknolojilerini yoğun bir şekilde kullanabiliyor olması					✓
Kurum personelinin yaş ortalamasının düşük olması					✓
Belediye Mali kaynaklarının güçlü olması					✓
Binaların sunulan hizmete yönelik olması ve binalarda kişi başına düşen alanın hizmet sunumunda yeterli olması.					✓
<b>Zayıf Yönler</b>					
Kurum personelinin Eğitim düzeyinin düşük olması	✓				
İşçi personel sayısının, memur personel sayısına göre çok fazla olması		✓			
Personelin mesleki alanda gelişimlerini sağlamaya yönelik Hizmet içi eğitimlerin yetersiz olması	✓				
E-Devlet uygulamaları kapsamında, birim hizmetlerine yönelik E-Belediye hizmetlerinin yetersiz düzeyde olması	✓				
Kurumsal gelişimde, Stratejik yönetim ilkelerinin çalışanlar tarafından etkin bir şekilde uygulanmıyor olması		✓			

## Kurumsal Yapıda Fırsat ve Tehditler

Fırsatlar	Etki Değerlendirmesi				
	Çok Olumsuz	Olumsuz	Etkisiz	Olumlu	Çok Olumlu
	-2	-1	0	1	2
İlçe'nin merkez ilçe konumunda olması ve Ekonomik-Kültürel- Sosyal faaliyetlerin yoğun bir şekilde gerçekleştiği bir konumda olması					✓
Bölgesel Kalkınma Ajansının kurulmuş olması					✓
AB Sürecinde Yerel yönetimlerin yetki ve sorumluluklarının arttırılıyor olması					✓
İlçenin gelişiminde, Büyükşehir Belediye yönetimi ile işbirliğinin geliştirilebilir olması					✓
Yerel kalkınmanın sağlanmasında AB Hibe ve Fonlarından yararlanılabiliyor olması					✓
<b>Tehditler</b>					
Muratpaşa ilçesi'nin Nüfus yoğunluğu ve iç ve dış göçlere bağlı olarak artan nüfus	✓				

## Çevre Yönetimi Güçlü ve Zayıf Yönler

Güçlü Yönler	Etki Değerlendirmesi				
	Çok Olumsuz	Olumsuz	Etkisiz	Olumlu	Çok Olumlu
	-2	-1	0	1	2
Çevre yönetimine ayrılan mali kaynakların güçlü olması					✓
Belediye Yönetiminin çevre ile ilgili yatırımlara öncelik veriyor olması					✓
Çevre yönetimi kapsamında Belediyemiz tarafından yürütülen faaliyetlere karşı halkın bilinçli ve duyarlı davranması					✓
Çevre yönetimi kapsamında Sivil Toplum örgütleri tarafından yürütülen bilinçlendirme ve özendirme faaliyetlerinin etkili olması					✓
İklim koşullarına bağlı olarak ısınma amaçlı kullanılan yakıtların kontrol altında olması					✓
<b>Zayıf Yönler</b>					
Büyükşehir Belediyesi'nin oldukça geniş bir alanda çalışması sebebi ile çevre kontrollerinin zorlaşması.	✓				
Çevre yönetimi faaliyetlerine ilişkin olarak ilgili ve yetkili kurumlar arasında yetki ve görev çakışmalarının bulunması.		✓			
Büyükşehir Belediyesi'nin zararlı canlılar ile mücadele konusunda tüm yetkileri elinde bulunduruyor olması		✓			

## Çevre Yönetimi Fırsatlar ve Tehditler

Fırsatlar	Etki Değerlendirmesi				
	Çok Olumsuz	Olumsuz	Etkisiz	Olumlu	Çok Olumlu
	-2	-1	0	1	2
Kalkınma Planında ve Orta Vadeli Programlarında Çevre Yönetimi ile ilgili Yerel yönetimler tarafından sunulacak hizmetlerin destekleniyor olması					✓
Çevre yönetiminin sağlanmasında AB Hibe ve Fonlarından yararlanılabiliyor olması					✓
Çevre kaynaklarının kullanımında ve Çevre yönetiminde, STK, Üniversite ve Belediyemizin işbirliği içerisinde olması					✓
<b>Tehditler</b>					
Muratpaşa ilçesi'nin Nüfus yoğunluğu ve iç ve dış göçlere bağlı olarak artan nüfus	✓				
İklim özelliklerine bağlı olarak meydana gelen orman yangınlarının Çevre tahribatını arttırıyor olması	✓				
Turizm faaliyetlerine bağlı olarak yaz döneminde ilçe nüfusunun ve nüfus yoğunluğunun artıyor olması		✓			
Şehir içi ulaşımda araç kullanımının çok yoğun olması ve yaz aylarında araç kullanımının artması	✓				



## Sosyal Hizmetler Güçlü ve Zayıf Yönler

Güçlü Yönler	Etki Değerlendirmesi				
	Çok Olumsuz	Olumsuz	Etkisiz	Olumlu	Çok Olumlu
	-2	-1	0	1	2
Belediye yönetiminin sosyal Belediyecilik anlayışına önem veriyor olması ve sosyal hizmet alanında verilen hizmetlere kaynak ayırıyor olması					✓
<b>Zayıf Yönler</b>					
Antalya merkezinde sosyal yardım kuruluşları arasında ortak bir veri tabanı olmaması ve koordinasyon eksikliği.	✓				
Sosyal hizmetlerin sunumuna yönelik tesislerin yetersizliği	✓				
Engellilere yönelik sosyal hizmetlerin ve mekânsal düzenlemelerin engellilerin ihtiyaçlarını karşılayacak düzeyde olmaması.	✓				
Sosyal hizmet alanında üretilen projelerin yetersizliği	✓				
Kurumsal yapı içerisinde sosyal hizmetlerin sunumunda uzman personel sayısının yetersiz olması ve diğer müdürlükler ile görev, yetki ve sorumluluk çakışması	✓				

## Sosyal Hizmetler Fırsat ve Tehditler

Fırsatlar	Etki Değerlendirmesi				
	Çok Olumsuz	Olumsuz	Etkisiz	Olumlu	Çok Olumlu
	-2	-1	0	1	2
Sivil toplum örgütlerinin yapılanmalarında yaşanan değişimler (kuruluş, amaç, isleyiş) ve gönüllülük esasına göre çalışmaların artış göstermesi.					✓
Sosyal hizmet alanlarının toplumda yeni istihdam alanları oluşturması.					✓
AB Hibe ve Fonlarından Sosyal Projelere yönelik kaynak sağlanabilmesi					✓
<b>Tehditler</b>					
Hızlı Kentleşme sürecine paralel olarak, değişik nedenlerle dezavantajlı grupların sayısındaki artış eğilimi.	✓				
İnternet, Atari, oyun salonlarının gençler ve çocuklarda sosyal uyum ve iletişim sorunlarına yol açması.	✓				
Halkın İşgücüne katılım düzeyinin düşük olması	✓				
Hızlı kentleşme sürecinde iç ve dış göçlere bağlı olarak ilçe nüfusunun artıyor olması ve geçim standartlarının yükseliyor olması	✓				

## Halk Saęlıęı Gcl ve Zayıf Ynler

Gcl Ynler	Etki Deęerlendirmesi				
	ok Olumsuz	Olumsuz	Etkisiz	Olumlu	ok Olumlu
	-2	-1	0	1	2
Halk saęlıęı hizmetlerine ynelik Belediyelere Kanunlar ile verilen yetki ve sorumlulukların geniř olması					✓
Saęlık alanında, ile dzeyinde yksek oranda bilinlenmenin olması					✓
<b>Zayıf Ynler</b>					
Saęlık alanında uzman personel yetersizlięi	✓				
Yrtlmekte olan Saęlık hizmetlerinin kapsamının dar olması	✓				
İřyeri denetim faaliyetlerini yrtecek personelin sayısal olarak yetersiz olması	✓				
Dięer kamu kuruluřları ile olan iletiřim ve koordinasyon yetersizlięi	✓				

## Sağlık Hizmetleri Fırsat ve Tehditler

Fırsatlar	Etki Değerlendirmesi				
	Çok Olumsuz	Olumsuz	Etkisiz	Olumlu	Çok Olumlu
	-2	-1	0	1	2
					✓
Avrupa Birliği'ne giriş sürecinin, halk sağlığıyla ilgili, düzenlemelerin yapılması ve yetersiz olan alanların iyileştirilmesinde önemli bir fırsatlar oluşturması.				✓	
Evde bakım hizmetlerine yönelik Yerel yönetimlere verilen yetki ve sorumluluklar					✓
<b>Tehditler</b>					
İç ve Dış göçlere bağlı olarak İlçe nüfusunun artması	✓				
Sağlık alanında hizmet veren yataklı tedavi merkezlerinin kapasite yetersizliği ve yatak başına düşen hasta sayısının yüksek olması	✓				
Nüfus yoğunluğuna bağlı olarak Doktor başına düşen hasta sayısının, AB ve Türkiye standartlarının çok üzerinde olması	✓				

## Eđitim ve Kltr Hizmetleri Gçl ve Zayıf Ynler

Gçl Ynler	Etki Deęerlendirmesi				
	Çok Olumsuz	Olumsuz	Etkisiz	Olumlu	Çok Olumlu
	-2	-1	0	1	2
İlçenin kltrel faaliyetlerin gerekleřtirildięi bir merkez ile konumunda olması					✓
İlçenin kltrel miras zenginlięi					✓
<b>Zayıf Ynler</b>					
İlçenin nfusuna baęlı olarak Kltr tesislerinin yetersizlięi	✓				
Kltrel faaliyetlerin halkın tm kesimlerine ynelik olmaması		✓			
İlkđretim ve ortađretim kurumlarının derslik sayısının 6-14 yař grubunda olan ile nfusuna oranla yetersiz olması		✓			

## Eđitim ve Kltr Hizmetleri Fırsat ve Tehditler

Fırsatlar	Etki Deęerlendirmesi				
	Çok Olumsuz	Olumsuz	Etkisiz	Olumlu	Çok Olumlu
	-2	-1	0	1	2
Uluslararası mali kaynaklardan yararlanma imkânı. (AB, Dünya Bankası, UNESCO vb.) varlığı.					✓
Yerel yönetimlerin Kltr ve Eđitim hizmetlerinde yetki sınırlarının geniş olması					✓
<b>Tehditler</b>					
Hızlı kentleşmeye baęlı olarak kent nüfusundaki artış	✓				

## İmar ve Şehircilik Güçlü ve Zayıf Yönler

Güçlü Yönler	Etki Değerlendirmesi				
	Çok Olumsuz	Olumsuz	Etkisi z	Olumlu	Çok Olumlu
	-2	-1	0	1	2
İmar ve Şehircilik hizmetlerinin sunumunda teknik personelin yeterliliği					✓
İlçenin şehirleşmesine yönelik üretilen projelerin isabetli olması					✓
İmar hizmetlerinin sunumunda ilçenin yüzölçümünün yönetilebilir düzeyde olması					✓
Belediyenin mali kaynaklarının kentsel dönüşüm ve tasarım projelerinin hayata geçirilmesi konusunda yeterli olması					✓
Kentsel gelişimin sağlanmasında konusunda STK, ABB, Üniversite ve diğer belediyeler ile işbirliği ve koordinasyonun güçlü olması					
<b>Zayıf Yönler</b>					
İlçe merkezinde bulunan 16 mahallede	✓				
İmar Planlama faaliyetlerinde ABB ve Belediyemiz arasında iletişim ve koordinasyon eksikliği		✓			

## İmar ve Şehircilik Fırsat ve Tehditler

Fırsatlar	Etki Değerlendirmesi				
	Çok Olumsuz	Olumsuz	Etkisiz	Olumlu	Çok Olumlu
	-2	-1	0	1	2
Kentsel dönüşümün ve gelişim sağlanmasında yeterli konut alanının bulunması					✓
İlçenin turizm potansiyelinin yüksek olması nedeni ile Kalkınma Planı ve Orta Vadeli Programlarda yerel kalkınmaya önem veriliyor olması				✓	
<b>Tehditler</b>					
İlçenin gelişim sürecinde nüfusun ve nüfus yoğunluğunun artış göstermesi	✓				



## Ulaşım Güçlü ve Zayıf Yönler

Güçlü Yönler	Etki Değerlendirmesi				
	Çok Olumsuz	Olumsuz	Etkisiz	Olumlu	Çok Olumlu
	-2	-1	0	1	2
Kent içi ulaşımın güvenli bir şekilde sürdürülmesine yönelik İdari sınırlar içerisinde yer alan yolların asfaltlama çalışmalarının kesintisiz bir şekilde sürdürülüyor olması					✓
Yol Yapım, Bakım ve Onarım hizmeti veren personelin teknik ve mesleki yönden yeterli olması					✓
Ulaşım altyapısının sağlanmasında Belediye mali kaynaklarının yeterli olması					✓
Altyapı hizmetlerinin yürütülmesine yönelik Teknolojik ve Fiziki kaynakların yeterli olması					✓
<b>Zayıf Yönler</b>					
Düzensiz kazı çalışmaları nedeniyle yolların niteliği ve fiziksel yapılarının bozulması.	✓				
Altyapı malzeme standardizasyonunun sağlanamaması	✓				

## Ulaşım Fırsat ve Tehditler

Fırsatlar	Etki Değerlendirmesi				
	Çok Olumsuz	Olumsuz	Etkisiz	Olumlu	Çok Olumlu
	-2	-1	0	1	2
Kent içi ulaşımında, raylı sisteme geçiliyor olması					✓
Kent içi güvenliğinin sağlanmasında MOBESE Sistemine geçilmiş olması				✓	
<b>Tehditler</b>					
Kent içi nüfus yoğunluğu ve araç sayısının yüksek olması	✓				
Kent içi ulaşımında araç kullanımının iklimsel koşullara bağlı olarak çok yoğun olması		✓			
Kent içi ulaşımında yapımı gerçekleştirilen projelerde yapılan uygulama hataları	✓				
Kent içi ulaşımında Motosiklet kullanımının çok yüksek olması	✓				

### 3 .MİSYON, VİZYON VE İLKELER:

Muratpaşa Belediyesi'nin kurumsal stratejik planının hazırlanması sürecinin en önemli adımı; kurumun varlık nedeninin, kimliğinin özlü bir ifadesi olan misyonunun; uzun dönemde varmak istediği noktayı belirten vizyonunun ve ilgili mevzuat ile kendisine verilen görevlerini yerine getirirken esas aldığı ilkelerinin belirlenmesidir.

Kurumun "Miyon, Vizyon ve İlkeleri" Muratpaşa ilçesine ve Halka yönelik hizmetlerin uzun vadeli bir bakış açısı ile planlanarak daha akılcı, sistematik, etkin, verimli ve hızlı bir şekilde sunulmasına temel oluşturacaktır.

#### Misyonumuz

Yeryüzünün cenneti Antalya'nın Muratpaşa İlçesinin tarihi geçmişine doğal güzelliklerine sahip çıkan, yaşam kalitesini arttırma , özgün kimliğini güçlendirme ve sağlıklı sürdürülebilir bir kentleşmeyi sağlamak amacı ile; Katılımcı , şeffaf ,hesap verebilir , çağdaş ve etkin yönetim anlayışı içinde , sosyal yaşama , sanata, spora , kültüre ve çevreye duyarlı vatandaş odaklı belediyecilik hizmetini sunmak.

#### Vizyonumuz

Hemşehrileri ile dayanışma ve işbirliği içerisinde, ilçenin tarihi, kültürel mirasına ve doğal zenginliklerine sahip çıkan '*İnsanları Gülümseyen, İnsanlara Gülümseyen*' yaşam kalitesi yüksek bir Muratpaşa yaratmak.

## **İLKELERİMİZ**

### **Vatandaş Odaklılık**

**Belediye hizmetlerinin planlanması, uygulanması ve sunumunda; “İnsan odaklı, insana öncelik tanıyan” bir anlayış içerisinde olacağız.**

### **Katılımcı Yönetim**

**Belediye hizmetleri ile ilgili kararların hazırlanması, olgunlaştırılması, alınması ve bu kararların uygulanması süreçlerinde “Kişiyeye değil, Kente Değer Kazandıran “ bir anlayış içerisinde olacağız.**

### **Adalet**

**Belediye hizmetlerinin sunumunda “Adamı olanın değil, hak edenin işini yapan” hak ve hukuka uygun, bir anlayış içerisinde olacağız.**

### **Güven**

**Hizmetlerinin sunulmasında “Kişiyeye değil, kamu yararını gözeterek”, “Çevreyi ön planda tutarak”, “ Dayanışma ve işbirliği içerisinde halkın ortak kullanım alanlarını yaratan” bir anlayış içerisinde olacağız.**

### **Verimlilik**

**“Yapılandıranın daha iyisini ve daha fazlasını amaç edinen” bir anlayışla kaynakları etkin ve verimli kullanacağız.**

### **Şeffaflık**

**Kurumsal Güvenin sağlanmasında, Halka sunulan hizmetlere ilişkin tüm Belediye yönetimi tarafından alınan kararlarda ve yürütülen faaliyetlerin sonuçlarının Hemşehrilere ve ilgili kesimlere duyurulması esastır.**

## 4.STARATEJİK AMAÇ VE HEDEFLER

### Kurumsal Yapı

#### Stratejik Amaç 1:

**Katılımcı ve etkin yönetim ilkelerine bağlı kalarak hizmetlerde kalite ve verimliliği arttırmak.**

Stratejik Hedef 1.1	2014 yılı sonuna kadar Katılımcı, Şeffaf, Hesap verebilir ve etkin yönetim anlayışını esas alan stratejik yönetim modelini tüm birimlerde uygulamaya geçirmek.
Stratejik Hedef 1.2	2014 Yılı sonuna kadar, personel ve kadro yapısını, Norm kadro ilke ve standartlarına uyumlu hale getirmek ve gerekli sayı ve nitelikte personel istihdamı sağlamak.
Stratejik Hedef 1.3	Çağın gerektirdiği bilgi ve teknolojileri etkin ve verimli bir şekilde kullanabilen mesleki yetkinliği gelişmiş personel yapısını oluşturmaya yönelik her yıl kişi başı 25 saat eğitim vermek.
Stratejik Hedef 1.4	2014 yılı sonuna kadar, personel performansını objektif ve saydam biçimde ölçmeyi sağlayacak standartları geliştirmek ve Bireysel performans yönetimini uygulamaya geçirmek.
Stratejik Hedef 1.5	2014 yılı sonuna kadar, Vatandaş ve iş dünyasının ihtiyaçları doğrultusunda bilgi ve iletişim teknolojilerinden en üst düzeyde faydalanılarak, etkin, şeffaf, sürekli, güvenilir, nitelikte E-Belediye Hizmetlerini uygulamaya geçirmek.
Stratejik Hedef 1.6	2014 yılı sonuna kadar, Hizmetlerin sürekliliği ve insan öncelikli hizmet ilkeleri çerçevesinde tüm birimlerin teknolojik ve fiziki kaynaklarında bakım ve yenileme çalışmaları ile personel memnuniyetini %90'a çıkarmak.

## Mali Yapı

### Stratejik Amaç 2:

Mali kaynakların etkin ve verimli kullanılmasını sağlamak, mali yapıyı güçlendirici çalışmalar yapmak ve kaynakları sektörel önceliklerine göre tahsis etmek.

Stratejik Hedef 2.1	2014 yılı sonuna kadar, Belediye gelirlerinin tahsil ve takibinde hızlı ve sonuca yönelik sistem kurarak, mükelleflerin ödemelerini kolaylaştırmak ve belediye gelirlerinin tahakkuk/tahsilat oranını %25 oranında artırmak.
Stratejik Hedef 2.2	2014 yılı sonuna kadar, Belediye mülklerinden optimum faydayı sağlayabilmek için, kümülatif bütçe gelirleri toplamı içerisinde, emlak gelirlerinin payını %5'e çıkarmak.
Stratejik Hedef 2.3	Mali kaynakları etkin ve verimli kullanarak planlı, kaliteli, optimal maliyetli hizmet üretmek ve 2014 yılı sonuna kadar Mali kaynak kullanımında % 10 tasarruf sağlamak.

## Halkla İlişkiler

### **Stratejik Amaç 3:**

**Hemşehrilere ile dayanışma ve işbirliğinin geliştirilmesini esas alan katılımcı yönetim anlayışını geliştirmek.**

Stratejik Hedef 3.1	2014 yılı sonuna kadar, Hemşehrilere yönelik hizmetlerin sunulmasında ilçede dayanışma ve işbirliği sağlamaya yönelik 5 adet Projeyi uygulamaya koymak
Stratejik Hedef 3.2	2014 yılı sonuna kadar Hizmetlerde, etkinlik, verimliliği arttırmaya ve hemşehrilerin Belediye ile olan iletişimini etkinleştirmeye yönelik uygulamaya geçirilecek projeler ile, istek, öneri ve şikayetlerin hızlı bir şekilde değerlendirilmesini sağlamak ve cevap verme süresini 2 güne düşürmek.

## Çevre Yönetimi

### **Stratejik Amaç 4:**

**Bütün canlıların ortak varlığı olan çevrenin, sürdürülebilir çevre ve sürdürülebilir kentleşme ilkeleri doğrultusunda korunmasını sağlamak.**

Stratejik Hedef 4.1	2014 yılı sonuna kadar, Kamu ve Sivil Toplum Kuruluşları, Eğitim kurumları ile dayanışma ve işbirliği içerisinde, Çevre bilincinin geliştirilmesine yönelik düzenlenecek eğitim, organizasyon, kampanya ve projelerle kente ve kentliye karşı işlenen suçları %20 oranında azaltmak.
Stratejik Hedef 4.2	2014 yılı sonuna kadar, ambalaj atıkları ve bitkisel atık yağların geri kazanımı için başlatılan geri dönüşüm projelerini, mücavir alan sınırları içerisindeki tüm mahallelere yaygınlaştırmak.
Stratejik Hedef 4.3	2014 yılı sonuna kadar, Görüntü kirliliği kaynaklarının tespit edilerek, bakımsız bina cephelerinin temizlenmesi ve yenilenmesi, reklam tabelaları, tente, afiş ve benzeri eklentiler için kent estetiğine uygun tasarım ve uygulama standartları geliştirilerek Görüntü kirliliğini %50 oranında azaltmak.
Stratejik Hedef 4.4	2014 yılı sonuna kadar, hava kirliliğine neden olan etkenlerin mevzuata uygunluğunu sağlamak ve gelen şikayetleri %80 azaltmak.
Stratejik Hedef 4.5	Evsel Atıkların toplanması taşınması, cadde, sokak ve pazaryerlerinin süpürülmesi, yıkanması ve dezenfekte edilmesine yönelik hizmetlerle halkın temizlik hizmetlerinden memnuniyetini % 90 seviyesine çıkarmak.
Stratejik Hedef 4.6	2014 Yılı sonuna kadar, Çevre ve görüntü kirliliğine neden olan sokak pazarlarının tamamının kaldırılarak, imar uygulama planlarında belirtilen alanlarda kapalı semt pazarları yapmak.



## Sađlık ve Hıfzıssıhha

### **Stratejik Amaç 5:**

**Önleme tedaviden önce gelir ilkesi dođrultusunda, başta bulaşıcı hastalıklar ve anne-çocuk sađlığı olmak üzere önlenabilir hastalıklar, gıda, tüketici ve çevre sađlığı alanlarına yönelik koruyucu sađlık hizmetleri vermek.**

<b>Stratejik Hedef 5.1</b>	<b>2014 yılı sonuna kadar ilçe nüfusunun %8'ine ( Göz, Meme, Kadın hastalıkları ve Doğum, Bulaşıcı Hastalıklar, Kanser, Ağız ve Diş sađlığı, halk sađlığı) önleyici ve koruyucu Poliklinik vb.hizmetleri vermek.</b>
<b>Stratejik Hedef 5.2</b>	<b>2014 Yılı sonuna kadar ilçede yaşayan Korunmasız ve dezavantajlı kişilerin % 50'ine sađlık hizmetleri sunmak.</b>
<b>Stratejik Hedef 5.3</b>	<b>2014 yılı sonuna kadar ilçe sınırları dahilinde yaşayan başıboş hayvanlara yönelik yürütülecek koruyucu, önleyici ve teşvik edici faaliyet ve projeler ile başıboş hayvan popülasyonunu %5'e çekmek.</b>

## Kamu Düzeni

### **Stratejik Amaç 6:**

**Muratpaşa ilçesini hemşehrilerine huzur, güven, umut veren ve medeni ihtiyaçların karşılanabildiği, yaşam kalitesi yüksek bir kent kılmak.**

Stratejik Hedef 6.1	2014 yılı sonuna kadar, İlçede faaliyet gösteren ruhsatlı işyerlerinin tamamını uygulamakla yükümlü oldukları mevzuat şartlarına %100 uygun hale getirilmesini sağlamak.
Stratejik Hedef 6.2	2014 yılı sonuna kadar, ilçede faaliyet gösteren ve ruhsatlandırılmasında yasal engel olmayan ruhsatsız işyerlerinin tamamını ruhsatlandırmak.
Stratejik Hedef 6.3	2014 yılı sonuna kadar, Ticari faaliyetlerin yoğun olduğu bölgelerde, Cadde, sokak, park ve meydanlarda mevzuata ve sağlık şartlarına aykırı İşporta ve Seyyar satıcı oluşumlarını ve yaya trafiğini engelleyici nitelikte olan işgaliyeleri önlemek ve Vatandaş memnuniyeti %90'a çıkarmak.
Stratejik Hedef 6.4	2014 yılı sonuna kadar, İlçenin gelişen bölgelerinde gecekondulu ve kaçak yapılaşmayı %90 oranında önlemek.
Stratejik Hedef 6.5	2014 yılı sonuna kadar, Ruhsata aykırı olarak yapılmakta olduğu tespit edilen yapıların uygulama projelerine %100 uygunluğunu sağlamak.
Stratejik Hedef 6.6	2014 yılı sonuna kadar, Et, Süt ve Balık ürünlerinin satıldığı kapalı Semt pazarlarında faaliyet gösteren kişilerin mevzuat şartlarına uygun koşullar altında satış yapmalarını sağlamak.

## Sosyal Hizmetler ve Engelliler

### **Stratejik Amaç 7:**

**Ekonomik, Sosyal, ve Sağlık yönünden dezavantajlı kişilerin kent yaşamı ile bütünleşmelerini sağlamak ve ilçenin sosyal refah düzeyini yükseltmek.**

Stratejik Hedef 7.1	2014 yılı sonuna kadar, ilçede yaşayan yoksul ailelerin %70'ine ayni ve nakdi yardımlar yaparak Kent hayatı ile bütünleşmelerini sağlamak.
Stratejik Hedef 7.2	2014 yılı sonuna kadar, ilçede yaşayan Engelli vatandaşların % 80'ine iş yapmaya engel olan sakatlığını giderme veya bozuk olan ruhsal durumunu düzeltmeye ve tedavi etmeye yönelik rehabilitasyon hizmetleri ile kent yaşamı ile bütünleşmelerini sağlamak.
Stratejik Hedef 7.3	2014 yılı sonuna kadar, ilçede yaşayan ve aile içi şiddet, cinsel istismar vb gibi nedenlere bağlı olarak sosyal yaşamdan soyutlanmış olan kadınlara verilecek rehabilitasyon hizmetleri ile %50'sinin ekonomik ve sosyal yaşama adapte olmasını sağlamak.
Stratejik Hedef 7.4	2014 yılı sonuna kadar, sosyal dayanışma ve işbirliğinin geliştirilmesine yönelik 5 adet proje üretmek ve uygulamaya geçirmek.
Stratejik Hedef 7.5	2014 yılı sonuna kadar, ilçede ayni ve nakdi destek verilerek eğitim gören ilk-orta-lise ve üniversite öğrenci sayısını %20 oranında artırmak.
Stratejik Hedef 7.6	2014 Yılı sonuna kadar, üniversite eğitimi için farklı illerden gelen öğrencilerin barınma sorununu gidermeye yönelik projeler üretmek ve uygulamaya geçirmek.

## Kültür, Sanat, Spor

### **Stratejik Amaç 8:**

Toplumsal değişim sürecinde kültürel zenginlik ve çeşitliliğimizin korunması, geliştirilmesi, gelecek kuşaklara aktarılması ve ortak kültürel değerlerimiz etrafında, farklılıklara saygı çerçevesinde tüm bireylerin hoşgörü, uzlaşma kültürü ile toplumsal dayanışma içerisinde yaşamasını sağlamak.

Stratejik Hedef 8.1	2014 yılı sonuna kadar, Kültür ve sanat alanında gerçekleştirilecek 4 adet ulusal ve uluslar arası etkinliklerle, kültürler arası kaynaşmayı sağlamak.
Stratejik Hedef 8.2	Toplumun her kesiminin kültür ve sanat faaliyetlerine kolay erişimi ve eşit bir şekilde yararlanmasını sağlamaya yönelik üretilecek projeler ile halkın kültür ve sanat etkinliklerine katılım oranını her yıl %10 oranında arttırmak.
Stratejik Hedef 8.3	Sağlıklı toplumun alt yapısını oluşturmaya yönelik sunulacak hizmetler ve üretilecek projeler ile spor yapma alışkanlığı kazanmış kişi sayısını her yıl %5 oranında arttırmak.
Stratejik Hedef 8.4	İlçemizde donanımlı bireyler yetiştirilmesini sağlamak üzere mesleki, kültürel, sosyal ve sportif faaliyetlere ilişkin düzenlenen eğitim programlarını (kurs, seminer vs.) her yıl %10 oranında arttırmak.
Stratejik Hedef 8.5	Kadınların meslek edinebileceği ve el emeği göz nuru eserlerini ekonomik değere dönüştürebileceği projeler üreterek meslek edinen kadın sayısını %15 oranında arttırmak.
Stratejik Hedef 8.6	2014 yılı sonuna kadar, okul öncesi eğitimi desteklemeye yönelik hayata geçirilecek projeler ile yoksul ve çalışan ailelerin çocuklarına güvenli bir ortamda okul öncesi eğitim olanakları sunmak
Stratejik Hedef 8.7	2014 yılı sonuna kadar, okuma yazma bilmeyen ve ilçede yaşayan kişilerin okur yazar olmasına yönelik düzenlenecek eğitimler ile ilçe okur yazarlık düzeyini, %2 arttırmak.
Stratejik Hedef 8.8	Dostluk bağlarının güçlendirilmesi, kültürel, sportif ve sosyal konulardaki işbirliğini getirmeye yönelik 2014 yılı sonuna kadar 10 farklı ülke ile Kardeş Kent Protokolü imzalamak.

## İmar ve Şehircilik

### **Stratejik Amaç 9:**

**Kentin ihtiyacı olan Planlama, imar, altyapı, ulaşım hizmetleri ile sağlıklı ve sürdürülebilir kentleşmeyi sağlamak.**

Stratejik Hedef 9.1	2014 yılı sonuna kadar, ilçenin imar planlarına uygunluk düzeyini % 90'a çıkarmak.
Stratejik Hedef 9.2	2014 yılı sonuna kadar, Şehir güzelliğini sanata dönüştürebilecek yaratıcı projelerle kentsel tasarım ve dönüşümleri gerçekleştirerek planlı ve sürdürülebilir kentleşmeyi sağlamak.
Stratejik Hedef 9.3	Hemşehrilerin huzurlarını sağlamada yeşilin rolünün varlığını düşünerek kişi başına düşen aktif yeşil alan miktarını 2014 yılı sonuna kadar uluslar arası standartlara ulaştırmak ve mevcut park, yeşil alan, refüj, yol ve rekreasyon alanlarının tamamında kent estetiğine uygun değişiklikler yapmak ve devamlılığını sağlamak
Stratejik Hedef 9.4	2014 yılı sonuna kadar, Muratpaşa Belediyesi sorumluluğunda olan yolların tamamının Yapım-Bakım ve onarımına yönelik hizmetler ile, Sürücüler ve yayalar için hızlı, konforlu ve güvenli bir ulaşım ağını kurmak.

## Stratejik Planın Dokuzuncu Kalkınma Planı ve Orta Vadeli Program İlişkisi

Gelişme Eksenleri	Dokuzuncu Kalkınma Planı ( 2007-2013 )	Orta Vadeli Program ( 2009-2011 )	İlgili Hedefler
İş Ortamının İyileştirilmesi	Kamunun iş dünyasına sunduğu hizmetler, süreçlerin yeniden yapılandırılması suretiyle bütünleşik bir yapıda elektronik ortama taşınacak, bu hizmetlerin işletmeler tarafından yaygın kullanımına yönelik tedbirler alınacaktır.	İş ortamının iyileştirilmesine yönelik bürokrasinin azaltılması, işlemlerin hızlandırılması ve işlem maliyetlerinin düşürülmesi konusundaki çalışmalar sürdürülecektir.	H1
Enerji ve Ulaştırma Altyapısının Geliştirilmesi	Ekonomik kalkınmanın ve sosyal gelişmenin ihtiyaç duyduğu enerjinin sürekli, güvenli ve asgari maliyetle temini temel amaçtır. Enerji talebi karşılanırken çevresel zararların en alt düzeyde tutulması, enerjinin üretimden nihai tüketime kadar her safhada en verimli ve tasarruflu şekilde kullanılması esastır.	Uzun dönemli enerji arz güvenliğinin sürdürülmesi ve arz-talep projeksiyonlarına göre orta dönemde oluşması öngörülen elektrik arz açığının önlenmesi amacı ile gerekli tedbirler alınacaktır.	H9.3 H9.4
Ulaştırma	Başta karayolu olmak üzere ulaştırmanın tüm modlarında trafik güvenliğinin artırılmasına, mevcut altyapının korunmasına, verimli kullanımının sağlanmasına ve bilgi ve iletişim teknolojilerinden en üst düzeyde yararlanılmasına önem ve öncelik verilecektir.	Bölünmüş yol yapımları tamamlanarak ve standartları yükseltilerek mevcut karayolları iyileştirilecektir.	H9.4
	Karayollarında, bakım-onarım hizmetlerinin zamanında ve yeterli düzeyde karşılanmasını teminen üstyapı yönetim sisteminin uygulanmasına başlanacak ve bu hizmetler önleyici bakım kavramı esas alınarak yürütülecektir. Bu kapsamda, bakım ve onarım hizmetlerinin ağırlıklı olarak özel kesim eliyle yürütülmesi için gerekli yasal ve kurumsal düzenlemeler gerçekleştirilecektir.	Başta Karayolları olmak üzere ulaştırmanın tüm modlarında trafik güvenliği arttırılacaktır.	H9.4

	AB'ye uyum sürecinde sürdürülebilir bir kent içi ulaşım sistemi oluşturmaya yönelik olarak yaya ve bisiklet ulaşımı ile toplu taşımaya öncelik verilecek ve bu türlerin kullanımı özendirilecektir.		
Çevrenin Korunması ve Kentsel Altyapının Geliştirilmesi	Ülke genelinde çevre korumaya yönelik kentsel altyapı ihtiyacının belirlenmesi için belediyelerin içme suyu, kanalizasyon, atıksu arıtma tesisi ve katı atık bertaraf tesisi gibi altyapı ihtiyaçlarını belirleyecek kentsel altyapı ana planı ve finansman stratejisi hazırlanacaktır.	Çevre ve kalkınmayla ilgili sağlıklı ve entegre bilgi sistemleri oluşturulacak, izleme, denetim ve raporlama altyapısı geliştirilecektir.	H4.1 H4.2 H4.3 H4.4 H4.5
	Su, atık su, katı atık gibi çevre korumaya yönelik altyapı tesislerinin yapılmasında, bakımında ve işletilmesinde ülke şartlarına en uygun sistem ve teknolojiler tercih edilecektir.	Kentlerin yaşam standartları yükseltilecektir.	H4.6 H9.1 H9.2 H9.3
	Evsel nitelikli katı atık yönetiminde kaynakta ayrıştırma, toplama, taşıma, geri kazanım ve bertaraf safhaları teknik ve mali yönden bir bütün olarak değerlendirilecek; yatırım ve işletme maliyetleri düşük ve ülke şartlarına en uygun katı atık bertaraf teknolojisi olan düzenli depolama yöntemi tercih edilecektir.	Evsel nitelikli katı atık yönetiminde kaynakta ayrıştırma, toplama, taşıma, geri kazanım ve bertaraf safhaları teknik ve mali yönden bir bütün olarak değerlendirilecek; yatırım ve işletme maliyetleri düşük ve ülke şartlarına en uygun katı atık bertaraf teknolojisi olan düzenli depolama yöntemi tercih edilecektir.	
	Evsel nitelikli olmayan atıkların üretimi azaltılacak, atık türüne ve ülke koşullarına uygun toplama, taşıma, geri kazanım ve bertaraf sistemleri oluşturulacaktır.	Çevre korumaya yönelik kentsel altyapı hizmetlerinin planlanması, projelendirilmesi, gerçekleştirilmesi ve işletilmesinde belediyelerin kapasiteleri geliştirilecektir.	
	Çevre bilincinin geliştirilmesine yönelik eğitim ve kamuoyu bilgilendirme çalışmaları yapılacaktır.		

<p><b>Tarımsal Yapının Etkinleştirilmesi</b></p>	<p>Kamunun, bitki ve hayvan sağlığı ile gıda güvenliği konularında sunduğu hizmetler bütüncül bir çerçevede yürütülecektir. AB müktesebatına uygun şekilde, kontrol ve denetim faaliyetlerinde etkinlik artışı ve bu amaçla izleme ve müdahalenin tek merkezden gerçekleştirilebilmesi için ilgili kurumlar arası eşgüdüm sağlanacaktır.</p>		<p>H6.1 H6.2 H6.3</p>
<p><b>Beşeri Gelişme ve Sosyal Dayanışmanın Güçlendirilmesi</b></p>	<p>Beşeri gelişme ve sosyal dayanışma alanlarındaki politikaların temel amacı, toplumun tüm kesimlerinin temel kamu hizmetlerinden ve çok boyutlu bir sosyal koruma ağından yeterince faydalanmasını sağlayarak, yaşam kalitesini ve refah düzeyini yükseltmektir. Temel kamu hizmetlerinin sağlanmasında eğitim ve sağlık; sosyal koruma ağının geliştirilmesinde ise kapsayıcı ve sürdürülebilir bir sağlık ve sosyal güvenlik sistemi, etkinliği artırılmış sosyal hizmetler, gelir dağılımının iyileştirilmesi, sosyal içerme ve yoksullukla mücadele, kültürün korunması, güçlendirilmesi ve toplumsal diyalogun geliştirilmesi politikaları temel öncelik alanları olacaktır.</p>		<p>H3.1 H3.2  H7.1 H7.2 H7.3 H7.4 H7.5</p>
<p><b>Gelişme Eksenleri</b></p>	<p><b>Dokuzuncu Kalkınma Planı ( 2007-2013 )</b></p>	<p><b>Orta Vadeli Program ( 2009-2011 )</b></p>	<p><b>İlgili Hedefler</b></p>
	<p>Eğitim sistemi, insan kaynaklarının geliştirilmesini desteklemek üzere, yaşam boyu eğitim yaklaşımıyla ve bütüncül olarak ele alınacak; sistemin etkinliği, erişilebilirliği ve fırsat eşitliğine dayalı yapısı güçlendirilecektir.</p>		<p>H8.1 H8.2 H8.3 H8.4</p>



Eğitim Sisteminin Geliştirilmesi	Okulöncesi eğitimin yaygınlaştırılması amacıyla öğretmen ve fiziki altyapı ihtiyacı karşılanacak, eğitim hizmetleri çeşitlendirilecek, toplumsal farkındalık düzeyi yükseltilecek, erken çocukluk ve ebeveyn eğitimleri artırılacaktır.	Eğitimin tüm kademelerinde okullaşma oranları arttırılacak, donanım ihtiyacı karşılanacak, fiziki altyapı geliştirilecektir.	H8.5 H8.6 H8.7 H8.8
	Eğitimin yaygınlaştırılmasında merkezi idarenin yanı sıra mahalli idareler, gönüllü kuruluşlar ve özel sektörün katkısı artırılacaktır.		
Sağlık Sisteminin Etkinleştirilmesi	Önleme tedaviden önce gelir ilkesine uyarak kaynakların tahsisinde, başta bulaşıcı hastalıklar ve anne-çocuk sağlığı olmak üzere önlenebilir hastalıklar, gıda, tüketici ve çevre sağlığı alanlarına yönelik koruyucu sağlık hizmetlerine öncelik verilecektir.	Koruyucu sağlık hizmetleri güçlendirilecek, yaygınlaştırılacaktır.	H5.1 H5.2 H5.3
	Koruyucu sağlık alanında çalışan personelin sayısı ve niteliği artırılacak, gerekli altyapı ihtiyacı karşılanacak ve halkın koruyucu sağlık hizmetleri ile sağlıklı yaşam biçimleri hakkında bilinçlendirilmesi sağlanacaktır.		
Gelir Dağılımının İyileştirilmesi, Sosyal İçerme ve Yoksullukla Mücadele	Yoksulluk ve gelir dağılımındaki dengesizlik, sürdürülebilir büyüme ve istihdam, eğitim, sağlık ve çalışma hayatı politikalarıyla kalıcı bir şekilde azaltılacaktır. Yoksulluk ve sosyal dışlanma riski taşıyan birey ve grupların ekonomik ve sosyal hayatta yer almaları sağlanacak ve yaşam kaliteleri yükseltilecektir.	Eğitim, sağlık , istihdam ve sosyal güvenlik gibi temel hizmetler, dezavantajlı gruplar için daha erişilebilir ve eşit olarak yararlanılabilir hale getirilecektir.	H7.1 H7.2 H7.3

Gelir Dağılımının İyileştirilmesi, Sosyal İçerme ve Yoksullukla Mücadele	Yoksulluğun azaltılmasına yönelik hizmetler, yoksulluk kültürünün oluşmasını önleyici ve yoksul kesimin üretici duruma geçmesini sağlayıcı nitelikte olacaktır.	Yoksulluğun azaltılmasına yönelik hizmetler, yoksulluk kültürünün oluşmasını önleyici ve yoksul kesimin üretici duruma geçmesini sağlayıcı nitelikte olacaktır. Bu kapsamda, çalışamayacak durumda olan yoksulların düzenli yardım mekanizmalarından yararlanmaları sağlanacak, üretici duruma geçebilecek yoksulların istihdam edilebilirlikleri arttırılacaktır.	H7.4 H7.5
		Özürllüler için sosyal ve fiziki çevre şartları iyileştirilecek, özürllülerin istihdamına yönelik mesleki ve özel eğitim imkanları, danışmanlık hizmetleri verilecektir.	
	Kadınların ekonomik ve sosyal hayata katılımlarını artırmak için; bu kesime yönelik mesleki eğitim imkanları geliştirilerek istihdam edilebilirlikleri arttırılacaktır.	Kadınların ekonomik ve sosyal hayata katılımlarını artırmak için; bu kesime yönelik mesleki eğitim imkanları geliştirilerek istihdam edilebilirlikleri arttırılacaktır.	H7.1 H7.2 H7.3 H7.4 H7.5
	Yaşlılara yönelik olarak evde bakım hizmeti desteklenecek, kurumsal bakım konusunda ise huzurevlerinin sayısı ve kalitesi arttırılacaktır.	Yaşlılara yönelik olarak evde bakım hizmeti desteklenecek, kurumsal bakım konusunda ise huzurevlerinin sayısı ve kalitesi arttırılacaktır.	
	Yoksulluk ve sosyal dışlanmanın önlenmesine yönelik politikaların uygulanmasında ve bunlara yönelik eğitim, barınma ve istihdam gibi hizmetlerde, merkezi idare ve mahalli idareler ile sivil toplum kuruluşları başta olmak üzere tüm kesimlerin koordineli bir şekilde çalışması sağlanacaktır.		
Sosyal Güvenlik Sisteminin Etkinliğinin Arttırılması	Yerel yönetimler ve sivil toplum kuruluşlarının sosyal hizmet ve yardımlar alanındaki faaliyetleri desteklenecektir.	Yerel yönetimler ve sivil toplum kuruluşlarının sosyal hizmet ve yardımlar alanındaki faaliyetleri özendirilecektir.	

<b>Kültürün Korunması ve Geliştirilmesi ve Toplumsal Diyalogun Güçlendirilmesi</b>	<b>Görsel, işitsel ve sahne sanatlarının gelişimi ve desteklenmesi için uygun ortamlar hazırlanacaktır.</b>	<b>Toplumun her kesiminin kültürel faaliyetlere kolay erişimi ve eşit yararlanması amacıyla gerekli tedbirler alınacaktır.</b>  <b>Görsel, işitsel ve sahne sanatlarının gelişimi ve desteklenmesi için uygun ortamlar hazırlanacaktır.</b>	<b>H3.1</b> <b>H3.2</b>
	<b>Toplumsal bütünleşme ve dayanışmanın artırılması amacıyla hoşgörü, toplumsal diyalog ve ortaklık kültürünü geliştirici politikalara öncelik verilecektir.</b>		
	<b>Gençlerin aileleriyle ve toplumla iletişimlerini daha sağlıklı hale getirecek, özgüvenlerini geliştirecek, yaşadıkları topluma aidiyet duygusu ve duyarlılıklarını artıracak, karar alma süreçlerine katılımlarını sağlayacak tedbirler alınacaktır.</b>		
	<b>Kamu politikalarının oluşturulmasında demokratik katılımı, saydamlığı sağlamak ve toplumsal diyalogu geliştirmek için STK'ların karar alma süreçlerine katkılarını sağlayacak mekanizmalara yönelik çalışmalar yapılacaktır.</b>		
<b>Yerel Düzeyde Kurumsal Kapasitenin arttırılması</b>	<b>Başta yerel yönetimler olmak üzere yerel kuruluşların yeterli sayı ve nitelikte teknik personele ve donanımına sahip olmaları desteklenecek, kalkınmada rolü olan kurumların ve aktörlerin proje hazırlama, uygulama, izleme ve değerlendirme konularında kapasiteleri arttırılacak, kaynak kullanımında etkinlik sağlanacaktır</b>	<b>Yerel yönetimlerin sundukları hizmetler için ülke çapında asgari hizmet standartları belirlenecek</b>	<b>H1.1</b>
<b>Kamu Hizmetlerinde</b>	<b>Kamu hizmetlerinde kalite ve etkinliğin artırılması amacıyla kamu kurum ve kuruluşlarının görev, yetki ve işlevleri gözden</b>		<b>H1.1</b> <b>H1.2</b> <b>H1.3</b>

<p><b>Kalite ve Etkinliğin Arttırılması</b></p>	<p>geçirilerek bu alandaki mükerrerlikler giderilecek, kurum ve kuruluşların politika oluşturma, maliyetlendirme ve uygulama kapasiteleri arttırılacak, insan kaynakları geliştirilecek, kamu hizmetlerinin vatandaşlara sunumunda bilgi ve iletişim teknolojilerinden etkin şekilde faydalanılacak, adalet ve güvenlik hizmetlerinin etkili bir biçimde sunulması sağlanacaktır.</p>		<p>H1.4 H1.5 H1.6</p>
<p><b>Politika Oluşturma ve Uygulama Kapasitesinin Arttırılması</b></p>	<p>Kamu idarelerinde mevcut idari ve beşeri kapasite nitelik ve nicelik olarak stratejik yönetim anlayışı doğrultusunda geliştirilecek, yönetim kültürünün yeni yapıya uyarlanmasına dönük programlar düzenlenecektir.</p>	<p>Kamu kuruluşlarında ölçme, izleme ve değerlendirme sistemleri geliştirilecektir.</p>	<p>H1.1 H1.2 H1.4 H3.1 H3.2</p>
<p><b>Kamu Kesiminde İnsan Kaynaklarının Geliştirilmesi</b></p>	<p>Kamu kurum ve kuruluşlarında tüm çalışanların yetkin bir seviyeye ulaştırılması ve değişen koşullara uyum sağlaması için etkili bir insan kaynakları planlaması yapılacaktır. Bu kapsamda hazırlanacak programlar ile çalışanlar sürekli bir şekilde eğitim, öğretim ve geliştirme süreçlerinden geçirilerek, işlerini verimli bir şekilde yürütecek gerekli bilgi ve beceriye kavuşturulacaktır.</p> <p>Personel değerlendirme sistemi gözden geçirilecek, personel performansını objektif ve saydam biçimde ölçmeyi sağlayacak standartlar, görevlerin özellikleri de dikkate alınarak geliştirilecek ve uygulanacaktır.</p>		<p>H1.1 H1.2 H1.3 H1.4</p>

	<b>Kamu personelinin bilgi ve iletişim teknolojileri farkındalığı ve yetkinliği geliştirilecektir.</b>		
<b>E-Devlet Uygulamalarının Yaygınlaştırılması ve Etkinleştirilmesi</b>	<b>Kamu hizmetleri; iş süreçleri, vatandaş ve iş dünyasının ihtiyaçları doğrultusunda yeniden tasarlanarak ve bilgi ve iletişim teknolojilerinden en üst düzeyde faydalanılarak, etkin, şeffaf, sürekli, güvenilir, tek kapıdan ve farklı platformlardan bütünlük şeklinde sunulacaktır.</b>	<b>E-Devlet uygulamaları bütüncül bir yaklaşımla ele alınacak, Kamuya ait Bilgi ve İletişim Teknolojileri (BIT) Yatırım projeleri kurumlar arası koordinasyon ve güvenli elektronik ortamlarda bilgi paylaşımını esas alan bir anlayışla yürütülecektir.</b>	<b>H1.1 H1.5 H1.6 H3.1 H3.2</b>
	<b>E-Devlet, kamunun yeniden yapılandırılmasında etkin bir araç olarak kullanılacak, yerel yönetimler de dahil olmak üzere, esnek, kaliteli, etkili, hızlı ve birlikte çalışabilir nitelikte hizmet sunabilen, iyi yönetim ilkelerinin benimsendiği kamu yönetimi yapısının oluşmasına destek olunacaktır. Bu kapsamda; mevcut kurumsal yapılar, e-devlet oluşumuna uygunlukları bakımından değerlendirilecek ve güçlendirilecektir.</b>	<b>E-Devlet Hizmetlerinin sunumunda, Vatandaş ve iş dünyasının ihtiyaçları ile yaşam evreleri ve iş süreçleri temel alınacak, Kamu iş süreçleri mükemmelliklerin giderilmesi ve birlikte çalışabilirliğin sağlanması yönünde basitleştirilecek ve iyileştirilecektir.</b>	
	<b>Yerel yönetimlerce elektronik ortamda sunulan hizmetler geliştirilecek, bunlara ilişkin standartlar oluşturulacak ve veri paylaşımı sağlanacaktır. Bu hizmetlerin sunumunda sinerji fırsatları ortaya çıkarılacak, bilgi ve iletişim teknolojilerinin sağladığı imkanlardan faydalanılarak halkın yönetime etkin katılımı için ortam sağlanacaktır.</b>	<b>E-Devlete geçiş sürecinde hizmet verimliliğinin, Bilgi ve İletişim Teknolojileri etkin bir şekilde kullanılarak ve Kaynak kullanımında etkinlik sağlanarak artırılması esas olacak, hızlı kazanım ve tasarruf sağlayacak uygulamalara öncelik verilecektir.</b>	

## 6 .İZLEME VE DEĞERLENDİRME

Muratpaşa Belediyesi'nde stratejik planın uygulanması süreci, 5018 sayılı Kamu Mali Yönetimi ve Kontrol Kanunu ile 27 Aralık 2007 tarihinde Maliye Bakanlığı tarafından yayınlanan İç Kontrol Standartları tebliği doğrultusunda uygulamaya geçirilecek olan "İç Kontrol Sistemi" ile bilimsel kriterlere uygun olarak takip edilecektir. Bu amaçla, gerekli veriler sürekli güncellenecek, belirli yöntemler kullanılarak analiz edilecektir.

Bilgi ve verilerin toplanması amacıyla düzenli olarak yapılan gözlem ve ölçümlerin yanı sıra anket, mülakat, arşiv çalışması, fayda-maliyet ve maliyet-etkinlik gibi analiz türlerinden de etkili bir şekilde yararlanılacaktır.

Stratejik planın Muratpaşa Belediye Meclisinin kabulüyle birlikte "2010-2014 yılı Stratejik Planın Uygulanması ve Takibi Genelgesi" yayınlanarak uygulanma sürecinde, gerekli veri toplama, analiz ve raporlama sistemleri oluşturulacaktır. Raporlama sıklığı, hizmetin niteliğine göre belirlenecektir. **Değerlendirme, aylık, 3 aylık, 6 aylık, yıllık dönemler halinde yapılacaktır.** Ancak, hizmetin gerektirdiği durumlarda farklı periyotlarda da ölçüm ve değerlendirmeler yapılacaktır.

Diğer taraftan, her mali yıl bütçe hazırlanırken kaynak tahsisi yapılan performans hedefleri, üçer aylık dönemler halinde, oluşturulacak Faaliyet Raporları aracılığıyla, mali yıl sonuna kadar hedef göstergeleri ile takip edilecektir.

Üçer aylık sürelerle takip edilen performans hedefleri aynı zamanda stratejik planda yer alan stratejik hedeflerin gerçekleşme düzeyini de ortaya koyacaktır. Performans raporları yıl sonunda stratejik göstergelerin gerçekleşme seviyesini ifade edecek şekilde hazırlanacaktır.

Mali yılın bitiminde, harcama birimlerinden gelen göstergeler incelenerek stratejik gösterge ve performans göstergelerine ulaşma düzeyi performans sonuç raporları ile birlikte üst yöneticiye (Muratpaşa Belediye Başkanına) sunulacaktır.

Stratejik planın uygulanması süreci, yıllık bazda hazırlanacak "faaliyet raporu" ile de takip edilecektir. Rapor kapsamında stratejik plan ve performans programına göre yürütülen faaliyetler, performans hedeflerinin belirlenmiş olan performans ölçütlerine göre gerçekleşme durumu, varsa meydana gelen sapmaların nedenleri ve diğer konularda açıklayıcı bilgilere yer verilecektir. Raporun bir örneği İçişleri Bakanlığına gönderilecek, ayrıca kamuoyuna da açıklanacaktır.